





Edit



Mais cela a eu pour conséquence de devoir nous adapter et mobiliser d'autres centres de tri pour nous permettre de trier près de 3 000 tonnes de collecte sélective de plus que les années précédentes.

Guy SAILLARD, Président du SYDOM du Jura

» L'année 2024

Cette année nous a permis de renouveler la convention de fourniture de chaleur avec la Ville de Lons-le-Saunier et son délégataire pour les 15 prochaines années. Cette convention nous permet de fournir et donc de valoriser plus d'énergie via le réseau de chaleur pour ses utilisateurs.

Cette convention nous assure en contrepartie une recette garantie de vente de chaleur.

Notre Unité de Valorisation Énergétique (UVE) a poursuivi ses bonnes performances, ce qui nous a permis de valoriser plus de 91 % des Ordures Ménagères des Jurassiens en électricité et en chaleur.

Pour le centre de tri, l'année a été chargée grâce à une augmentation des quantités collectées, notamment pour certains de nos clients. C'est une bonne nouvelle de voir progresser les quantités à trier, du moment que la qualité est au rendez-vous.

Au Centre de Stockage du Jura (CSJ), nous avons remis en toute fin d'année tous les compléments d'études à la demande de la DREAL pour leur permettre de finaliser l'instruction de dossier de prolongation de la durée d'exploitation en réduisant l'autorisation des tonnages acceptés annuellement (diminution de 32 700 à 20 000 tonnes). Le dépôt de ce dossier vient finaliser la demande initiale que le SYDOM a déposé en 2018.

Nous nous tournons vers l'avenir, car nous entrons dans une phase de renouvellement de nos marchés du CDTOM (Centre de Traitement des Ordures Ménagères).

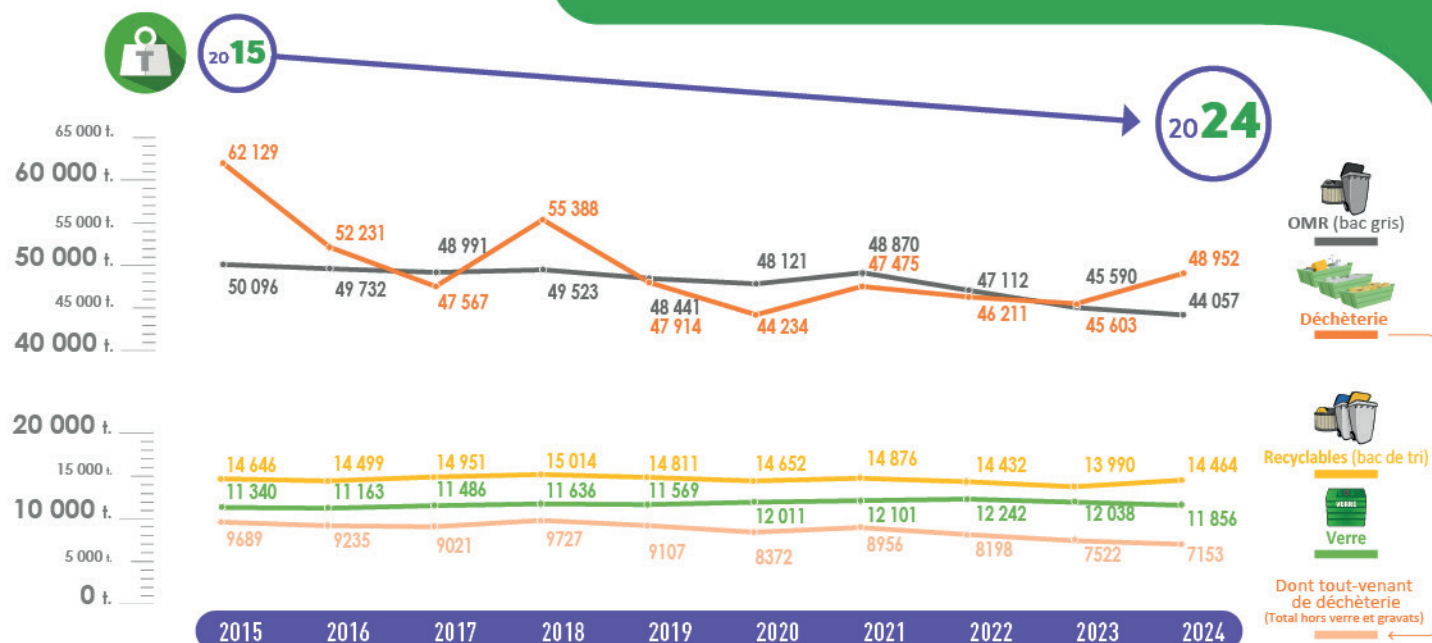
Le marché pour le renouvellement de l'exploitation de notre UVE a été lancé en toute fin d'année 2024, la procédure se déroulera sur l'année 2025.

Pour le centre de tri, nous poursuivons nos réflexions pour définir de quel centre de tri nous devons disposer pour les 20 prochaines années.

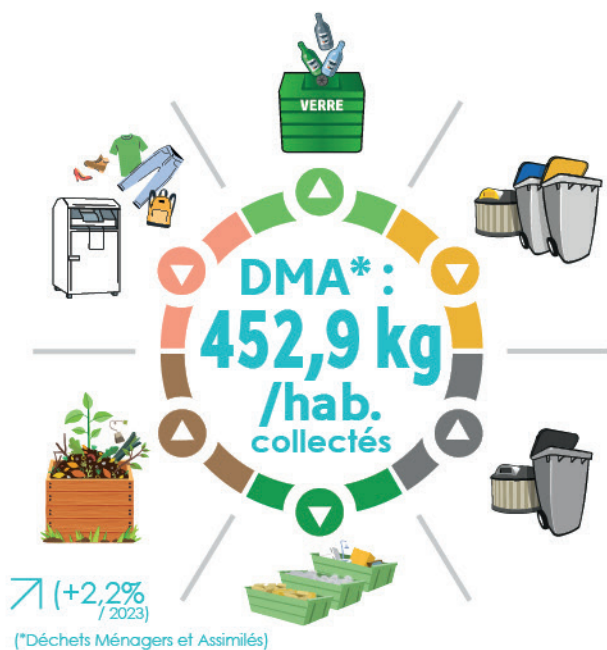


Tout un monde s'ouvre à vous...

EVOLUTION DES PRINCIPAUX TONNAGES :



CHIFFRES-CLÉS



14 464 tonnes collectées ↗ (+3,4% / 2023)



44 057 tonnes collectées ↘ (-3,6% / 2023)



48 952 t. collectées en DÉCHÈTERIES ↗ (+7,3% / 2023)



Environ **6200** personnes sensibilisées au geste de tri

dont **7153 t.** DE TOUT-VENANT ISSUES DES DÉCHÈTERIES stockées au CSJ ↘ (-4,9% / 2023)

11 856 t. d'emballages en verre ↘ (-2% / 2023)



LE CONTENU DU BAC DE TRI ET DU BAC GRIS D'UN JURASSIEN EN 2024 :

En moyenne **=54 Kg/hab.**

TAUX DE REFUS MOYEN DU CENTRE DE TRI
= 28,5%



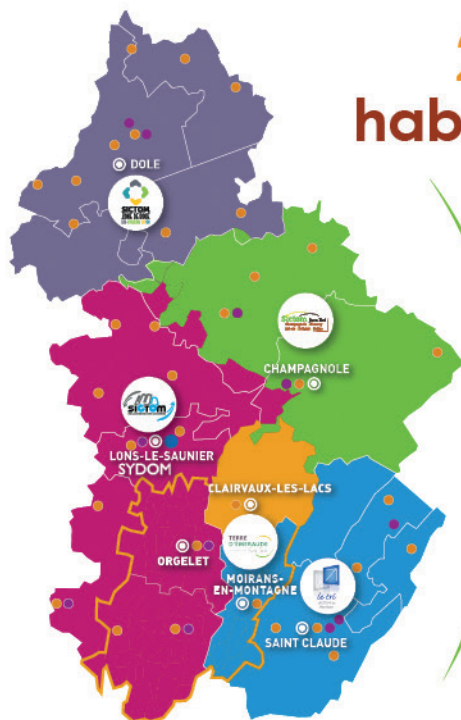
En moyenne **=164,7 Kg/hab.**



En décembre 2024, en partenariat avec Leko, nous avons réalisé des caractérisations simplifiées des ordures ménagères. Sur les 8 échantillons analysés sur tout le territoire, on retrouve encore 26 % de collecte sélective. Les principaux déchets observés, qui auraient dû se retrouver dans le tri, sont :

- Des emballages en plastique rigide (21%)
- Des emballages papier-carton (20,5 %)
- Des emballages en plastiques souples (19,3%)

Le SYDOM



267 533
habitants

494
communes

5 **adhérents**



Les 4 SICTOM et Terre d'Emeraude Communauté exercent la compétence **COLLECTE DES DÉCHETS** (en bacs ou en conteneurs), gèrent les déchèteries et délèguent la compétence traitement au SYDOM.

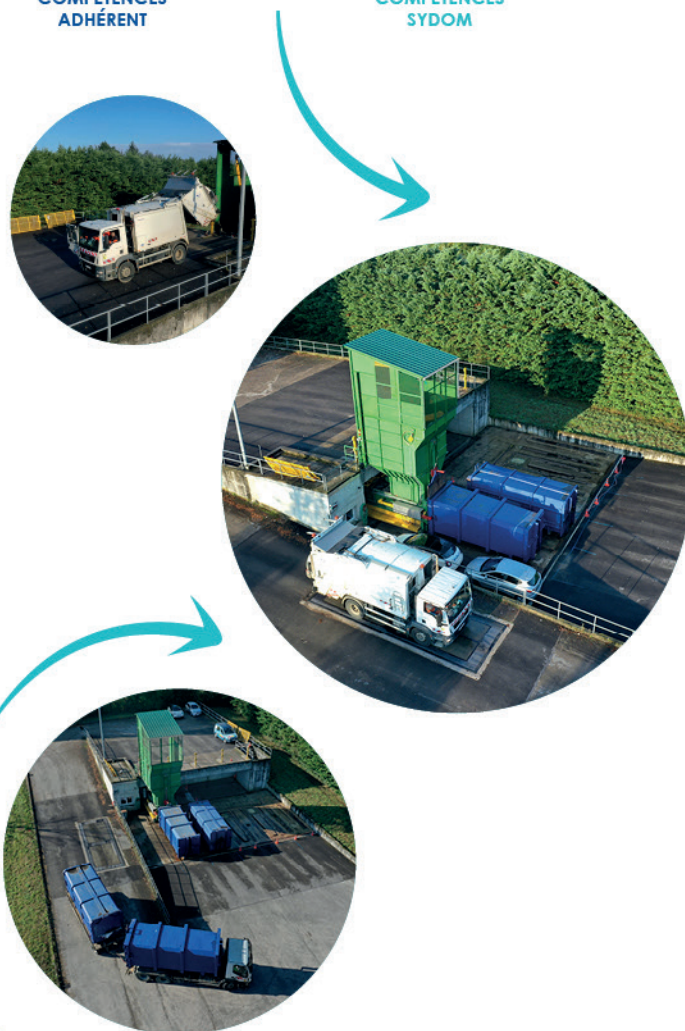


Le SYDOM du Jura assure le traitement des déchets ménagers et assimilés en provenance des 5 Etablissements Publics de Coopération Intercommunale (EPCI) en charge de la compétence "ordures ménagères" (autrement dit le SPGD, Service Public de Gestion des Déchets ménagers) dans le département du Jura.

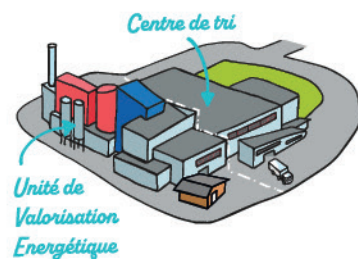
Ce territoire regroupe **494 communes**, pour une population de **267 000 habitants** environ, avec un excédent estival significatif sans être disproportionné.

Les déchets traités par le SYDOM proviennent donc de la collecte des OM (Ordures Ménagères) par :

-  **le SICTOM de la zone de Lons-le-Saunier**
-  **Terre d'Emeraude Communauté** (pour secteur du Pays des Lacs).
-  **le SICTOM Jura Est, Champagneole, Nozeroy, Arbois, Poligny, Salins** (par l'intermédiaire des stations de transfert de Poligny et de Champagneole)
-  **le SICTOM de la zone de Dole** (par l'intermédiaire de la station de transfert de Brevans)
-  **le SICTOM du Haut-Jura** (par l'intermédiaire des stations de transfert de Saint-Claude et de Morbier-La Savine)



Fonctionnement



LES INSTALLATIONS DU SYDOM

Le **SYDOM** est en charge du traitement des déchets ménagers et assimilés collectés par ses adhérents, SICTOM et communautés de communes du Jura. Il dispose des outils suivants pour réaliser ses missions :



- **5 stations de transfert**, à Brevans, Poligny, Champagnole, Morbier-Col de la Savine, Saint-Claude.



- **Le centre départemental de traitement**, le CDTOM*, composé d'un centre de tri et d'une Unité de Valorisation Énergétique (UVE**) à Lons-le-Saunier.

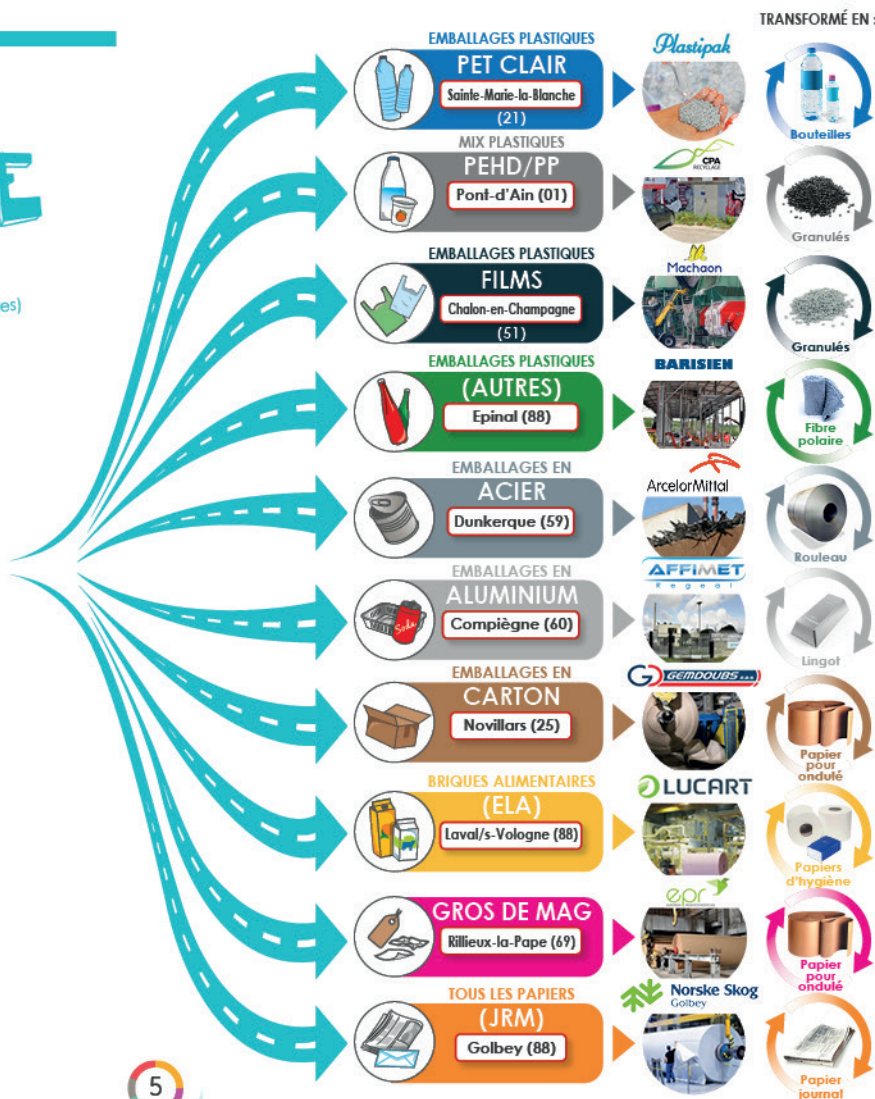


- **Une installation de stockage** de déchets non dangereux, le CSJ (Centre de Stockage du Jura), à Courlaoux et les Repôts.



LES USINES DE RECYCLAGE (AU DÉPART DU CDTOM*)

(*Centre Départemental de Traitement des Ordures Ménagères)



La prévention des déchets



ZOOM : INTERVENTION COMPOSTAGE

En 2024, le SYDOM a accompagné 7 établissements scolaires sur les consignes de tri, et le compostage. 3 établissements ont été accompagnés dans des pesées pour mesurer le gaspillage alimentaire.

2 placettes
de compostage collectif
et **2** lombricomposteurs
installés
chez des professionnels

11
lombricomposteurs
vendus



Réhabilitation de la placette de compostage du CDTOM

OBJECTIF : RÉDUIRE NOS DÉCHETS !

Depuis 2022, le SYDOM et ses adhérents ont renouvelé le PLPDMA (Plan Local de Prévention des Déchets Ménagers et Assimilés).

Ce programme permet la mise en œuvre, par les acteurs d'un territoire, d'un ensemble d'actions coordonnées visant à atteindre les objectifs de réduction des Déchets Ménagers et Assimilés.

En effet, selon les objectifs imposés par le schéma régional d'aménagement, de développement durable et d'égalité des territoires, **les territoires de Bourgogne-Franche-Comté doivent réduire leur production de Déchets Ménagers et Assimilés de 15 % entre 2010 et 2025.**

ET DANS LE JURA, OÙ EN EST-ON ?

En 2010, un jurassien produisait en moyenne **470 kg** de déchets en un an.

En 2024, un jurassien produit actuellement **453,9 kg par an** en moyenne. Ce résultat est en augmentation par rapport à 2023 (444 kg) et va à l'encontre des objectifs régionaux. En effet, nous n'avons réduit que de 3.5 % par rapport à 2010, il faudrait encore réduire de 54 kg par habitant d'ici 2025.

LES DIFFÉRENTS FLUX PAR HABITANT :

DÉCHETS MÉNAGERS ET ASSIMILÉS (DMA)

ORDURES MÉNAGÈRES ET ASSIMILÉES (OMA)

COLLECTE SÉPARÉE

Emballages
plastique,
métal, carton
et tous les papiers



54 kg
/hab. (dont PAV papiers)

En 2023 : **52,5 kg/hab.**

+2,8 %

Emballages
verre



44,3 kg
/hab.

En 2023 : **45,2 kg/hab.**

-2 %

OMR

Ordures
Ménagères
Résiduelles



164,7 kg
/hab.

En 2023 : **171,4 kg/hab.**

-4,2 %

DÉCHETS OCCASIONNELS en PAV

en DÉCHÈTERIE
Déchets verts,
encombrants recyclables,
déchets dangereux



183 kg
/hab.

En 2023 : **171,1 kg/hab.**

+7 %

Textiles,
linge de maison,
chaussures



6,9 kg
/hab.

En 2023 : **4,8 kg/hab.**

+31 %

DÉCHETS ASSIMILÉS*

=
déchets d'entreprises
et d'administrations
collectés par le service
public de gestion
des déchets
(*comptabilisés avec les OMA
= Ordures Ménagères et Assimilées)



TOTAL

452,9 kg/hab. collectés
(444,3 kg/hab. collectés en 2023)

+1,9 %

6



Actions de communication

LES JOURNÉES PORTES OUVERTES DU SYDOM

Un travail collectif avec tous les agents du SYDOM a permis d'organiser 2 journées portes ouvertes :

Le vendredi 20 septembre :

une journée dédiée aux collectivités a permis de sensibiliser 120 élus.

Le samedi 21 septembre :

lors de la journée du patrimoine dédiée au grand public, nous avons accueilli 450 participants au CDTOM et plus de 40 personnes au CSJ.



UNE DISTRIBUTION DANS VOS BOITES AUX LETTRES

Un feuillet de 4 pages sur les erreurs de tri a été diffusé aux 139 000 foyers jurassiens.



LES SOLUTIONS À PROXIMITÉ POUR RÉDUIRE MES DÉCHETS...

+ d'infos ? www.letri.com

Où vendre ?
Où déposer mes piles ?
Où réparer ?
Où recycler ?
Où donner ?
Où composter ?

...ET BIEN TRIER

Une cartographie a été mise en place sur notre site internet : on peut maintenant retrouver tous les endroits du Jura pour déposer vêtements, petits appareils électriques, faire réparer des objets ou trouver la déchèterie la plus proche.

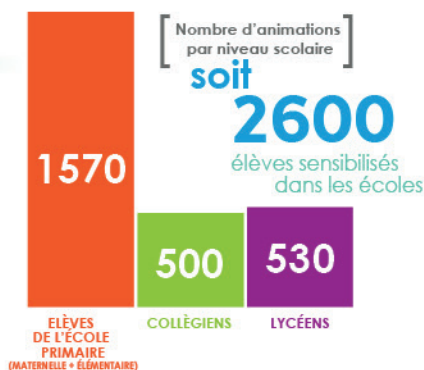
LES MANIFESTATIONS : BILAN DES STANDS 2024

- > Lycée Paul Emile Victor à Champagnole 29/01
 - > Comité Départemental de Rugby à Champagnole et Damparis 21 et 24/05
 - > Samedi Vert à Arbois 01/06
 - > Plage Surchauffant 24/07
 - > Marché de Saint-Amour 03/08
 - > Plage de Clairvaux-les-lacs 06/08
 - > Stand aux Rousses 21/08
 - > "Regain" (Forum des assos à Lons-le-Saunier) 01/09
 - > Lycée Montciel à Lons-le-Saunier 12/09
 - > Evènement "Crépète" à Lons-le-Saunier 13/09
 - > Place des possibles à Clairvaux-les-lacs 14/09
 - > APEI à Lons-le-Saunier 19/11
 - > Maison Commune à Lons-le-Saunier 19/12
- + de 1150**
personnes sensibilisées en stand

LE SYDOM ET LES RÉSEAUX SOCIAUX



LES ANIMATIONS SCOLAIRES



LES VISITES AU CDTOM ET CSJ*

CDTOM > **2342** visiteurs en 94 visites
CSJ > **375** visiteurs en 10 visites

*Centre Départemental de Traitement des Ordures Ménagères du Jura et Centre de Stockage du Jura.



Les services de nos adhérents

Collecte + déchèteries



Récapitulatif 2024 - données INSEE



SICTOM de la zone de Dole

- Population : **87 081 hab.**
Nombre de communes : **124**
- Bac de tri : **4046 tonnes (46 kg/hab.)**
- Bac gris (OMR) : **14 341 tonnes (165 kg/hab.)**
- Papier collecté : **854 tonnes (10 kg/hab.)**
(en apport volontaire)
- Verre : **3586 tonnes (41 kg/hab.) hors déchèteries**

+ d'infos ?

Pour consulter notre
bilan détaillé :



Scannez-moi !



SICTOM de la zone de Lons-le-Saunier

- Population : **80 998 hab.**
Nombre de communes : **168**
- Bac de tri : **4638 tonnes (57 kg/hab.)**
- Bac gris (OMR) : **12 478 tonnes (154 kg/hab.)**
- Verre : **3751 tonnes (46 kg/hab.) hors déchèteries**

+ d'infos ?

Pour consulter notre
bilan détaillé :



Scannez-moi !

Communes faisant partie du territoire de Terre d'Émeraude Communauté collectées par le SICTOM de la zone de Lons-le-Saunier



SICTOM JURA EST, Champagnole, Nozeroy, Arbois, Poligny, Salins

- Population : **44 018 hab.**
Nombre de communes : **120**
- Bac de tri : **2784 tonnes (54 kg/hab.)**
- Bac gris (OMR) : **6346 tonnes (144 kg/hab.)**
- Verre : **2188 tonnes (50 kg/hab.) hors déchèteries**

+ d'infos ?

Pour consulter notre
bilan détaillé :



Scannez-moi !

SICTOM du Haut-Jura

Population incluant
les variations saisonnières :

- Population : **49 767 hab.**
Nombre de communes : **55**
- Bac de tri : **2626 tonnes (53 kg/hab.)**
- Bac gris (OMR) : **9680 tonnes (195 kg/hab.)**
- Papier collecté : **135 tonnes (3 kg/hab.)**
(en apport volontaire)
- Verre : **2045 tonnes (41 kg/hab.) hors déchèteries**

Population :
56 795 hab.

Bac de tri :
46 kg/hab.

Bac gris (OMR) :
170 kg/hab.

+ d'infos ?

Pour consulter
notre bilan
détaillé :



Scannez-moi !



Communes faisant partie du territoire de Terre d'Émeraude Communauté collectées par le SICTOM du Haut-Jura



TERRE D'ÉMERAUDE COMMUNAUTÉ

(secteur du Pays des Lacs)

- Population : **5669 hab.**
- Nombre de communes : **27**
- Bac de tri : **370 tonnes**
(soit 65 kg/hab.)
- Bac gris (OMR) : **1212 tonnes**
(soit 214 kg/hab.)
- Verre : **461 tonnes**
(81 kg/hab.) hors déchèteries

Population incluant
les variations saisonnières :

- Population : **7993 hab.**
- Bac de tri : **46 kg/hab.**
- Bac gris (OMR) : **152 kg/hab.**

+ d'infos ?

Pour consulter
notre bilan
détaillé :



Scannez-moi !



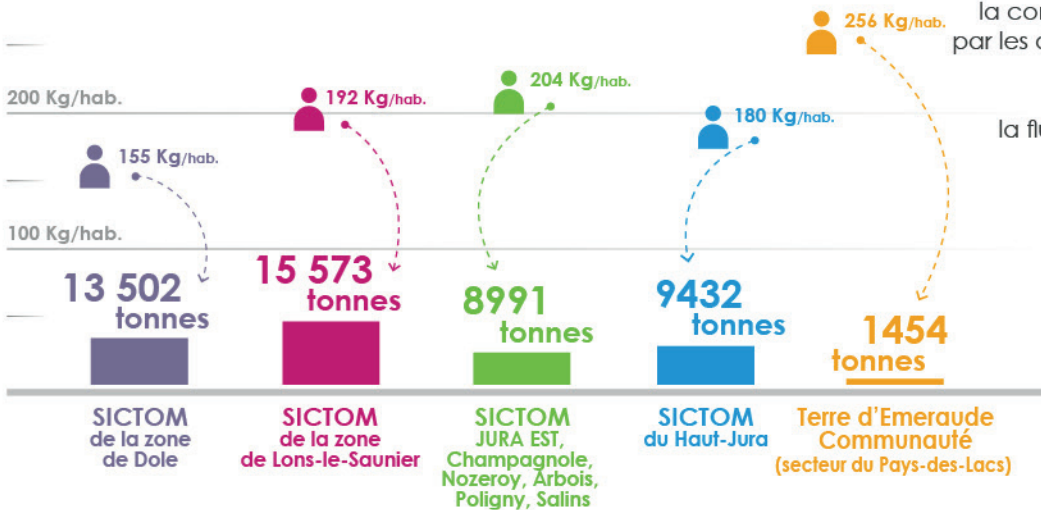
Bilan des déchèteries :

35 déchèteries dans le Jura

300 Kg/hab.

200 Kg/hab.

100 Kg/hab.



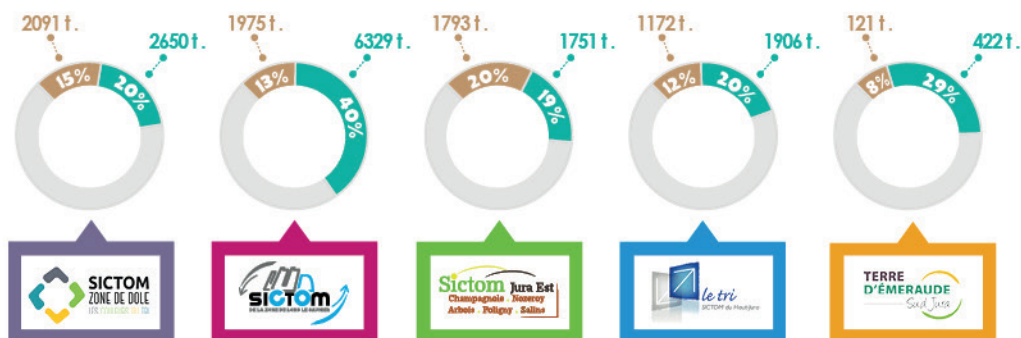
Les adhérents du SYDOM gèrent les déchèteries de leur territoire ainsi que la collecte du papier en point d'apport volontaire, le cas échéant. Une partie des déchets verts du SICTOM de la zone de Dole est directement dirigée vers la compostière de Brevans sans transiter par les déchèteries. **Les tonnages indiqués ne tiennent pas compte du verre et des gravats** ainsi que de la fluctuation estivale pour les Kg/hab.

TOTAL :
48 952 tonnes

=183
Kg/hab.

i information déchèteries

Dans les déchets de déchèteries, on retrouve encore une part significative de tout-venant qui vont être enfouis, ainsi qu'une part importante de déchets verts.



DÉCHETS
VERTS

TOUT-
VENANT

Les % sont calculés
par rapport au tonnage global
de déchèterie

Les stations de transfert



5 stations de transfert
gérées pour le compte du SYDOM
par les adhérents concernés



Grâce aux stations de transfert, la capacité des camions transportant les déchets est doublée pour les secteurs les plus éloignés du centre de traitement (CDTOM) situé à Lons-le-Saunier, limitant ainsi les émissions de Gaz à Effet de Serre (GES).

» Station de transfert de BREVANS



BAC DE TRI : 3946 tonnes



BAC GRIS (OMR) : 14 341 tonnes

» Station de transfert de MORBIER-LA SAVINE



BAC DE TRI : 1085 tonnes



BAC GRIS (OMR) : 4021 tonnes

» Station de transfert de POLIGNY



BAC DE TRI : 1302 tonnes



BAC GRIS (OMR) : 2978 tonnes

» Station de transfert de ST-CLAUDE



BAC DE TRI : 1540 tonnes



BAC GRIS (OMR) : 5659 tonnes

» Station de transfert de CHAMPAGNOLE



BAC DE TRI : 1463 tonnes



BAC GRIS(OMR) : 3322 tonnes



Le tri pour recyclage

Mieux trier...



PRIX DU TRI DES RECYCLABLES :

De bonne qualité :
36 €/tonne

De qualité moyenne :
70 €/tonne

De mauvaise qualité :
104 €/tonne



**TOUS
LES EMBALLAGES
DANS LE BAC DE TRI !**

**LE TRI
SIMPLE**

14 464 tonnes
issues de la **collecte
sélective des jurassiens**
(bac de tri)

**=54
Kg/hab.**



Le centre de tri est exploité par
la société SUEZ qui sous-traite le tri manuel
au Groupe DEMAIN Environnement.



PAPIER 1307 t.
NORSKE-SKOG de Golbey (88),
GEM DOUBS (25) et RECYCUC (69),
WEPA GREENFIELD (02)

Papier conteneurs PAV 989 t.

Papier déchèterie + écoles + assos 1882 t.

4178 t. (TOTAL papiers)



ELA 217 t.
(brique alimentaire)
LUCART SAS,
Laval-sur-Vologne (88)



CARTON 3426 t.
GEM DOUBS, Novillars (25)

Carton déchèterie 2741 t.

Carton ressourcerie (OASIS+ALCG) 547 t.

6714 t. (TOTAL cartons)



ACIER 485 t.
de collecte sélective
ARCELOR MITTAL (59)

Acier incinéré UVE 1065 t.

1549 t. (TOTAL acier)



ALUMINIUM 89 t.
de collecte sélective
AFFIMET (60)

Aluminium incinéré UVE 120 t.

209 t. (TOTAL aluminium)



DEEE 50 t.
prélevés sur les erreurs de tri
et locaux OASIS
GROUPE DEMAIN (39)

DEEE (déchèteries
+ OASIS) 2739 t.

2789 t. (TOTAL DEEE)



REFUS 3282 t.



**Alerte sur les erreurs de tri :
23 Kg/hab.**



PET clair 644 t.
VALORPLAST



**FLUX DÉVELOPPEMENT
(dont PET coloré)
+ FILMS PLASTIQUES
VALORPLAST / CITEO** 1031 t.



PEHD-PP 555 t.
VALORPLAST

Collectes sélectives Jura :	14 464 t.
GBA (Grand Bourg Agglomération)	8496 t.
SIVOM du Louhannais	1680 t.
SICED Bresse Nord	1207 t.
Rives de l'Ain - Pays de Cerdon	763 t.
Haut-Bugey Agglomération	622 t.
CC Bresse et Saône	1073 t.
Autres	0,1 t.

+

**COLLECTIVITÉS
CLIENTES DU SYDOM :
12 768 t.**

+

**CLIENTS SUEZ :
1073 t.**

TOTAL :

28 305 t.



Verre 11 856 t.
VERALLIA
Chalon-sur-Saône (71)



**Le verre
est recyclable
à 100% et à l'infini
sans perte de qualité !**



Traitement des OMR

(Ordures Ménagères Résiduelles)



DÉCHETS MÉNAGERS
NON RECYCLABLES



Un geste
en + :
LE COMPOSTAGE
= 30%
de biodéchets
récupérables !

2853 t.
de fines organiques
compostées
par Lelédy compost

44 057 tonnes
de déchets résiduels collectés
via les bacs gris
des jurassiens **= 164,7**
Kg/hab.



+ 1684 t. de refus de tri
+ 56 t. MNU*

= 45 797 tonnes
traitées

796 t.
de stock tampon
présent dans la fosse
au 1^{er} janvier 2025)

40 408 t.
issus des bacs gris
des jurassiens



1684 t.
de refus de tri
du Centre de tri

56 t. MNU =
*Médicaments Non Utilisés



RECYCLAGE
DES MÉTAUX INCINÉRÉS :
1065 tonnes (acier)
120 tonnes (aluminium)

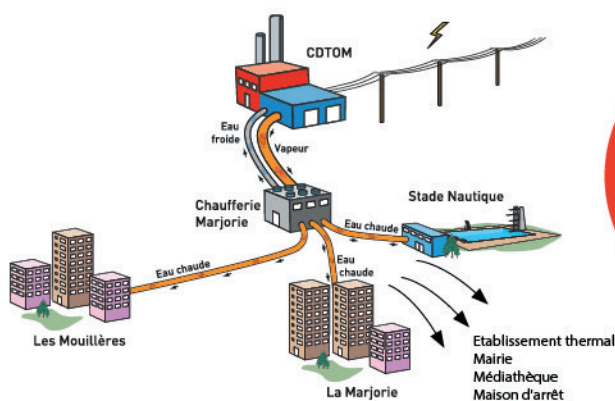
TRAITEMENT
DES ORDURES MÉNAGÈRES :
138 € /tonne

Performance
énergétique
calculée :
68%
(80% en 2023)

La valorisation énergétique :

L'Unité de Valorisation Energétique
est exploitée par la société JURALIA, filiale de VEOLIA.

JURALIA



Energie
dégagée :
96 380
MWh

► dont **46 082 MWh**
d'énergie valorisée, soit :

23 271 MWh « thermiques »
(vapeur vendue au réseau
de chaleur de Lons-le-Saunier)
> 25 130 MWh en 2023

16 188 MWh chauffage au CDTOM
> 15 059 MWh en 2023

6623 MWh « électriques »
(électricité mise sur le réseau de distribution)
> 10 949 MWh en 2023

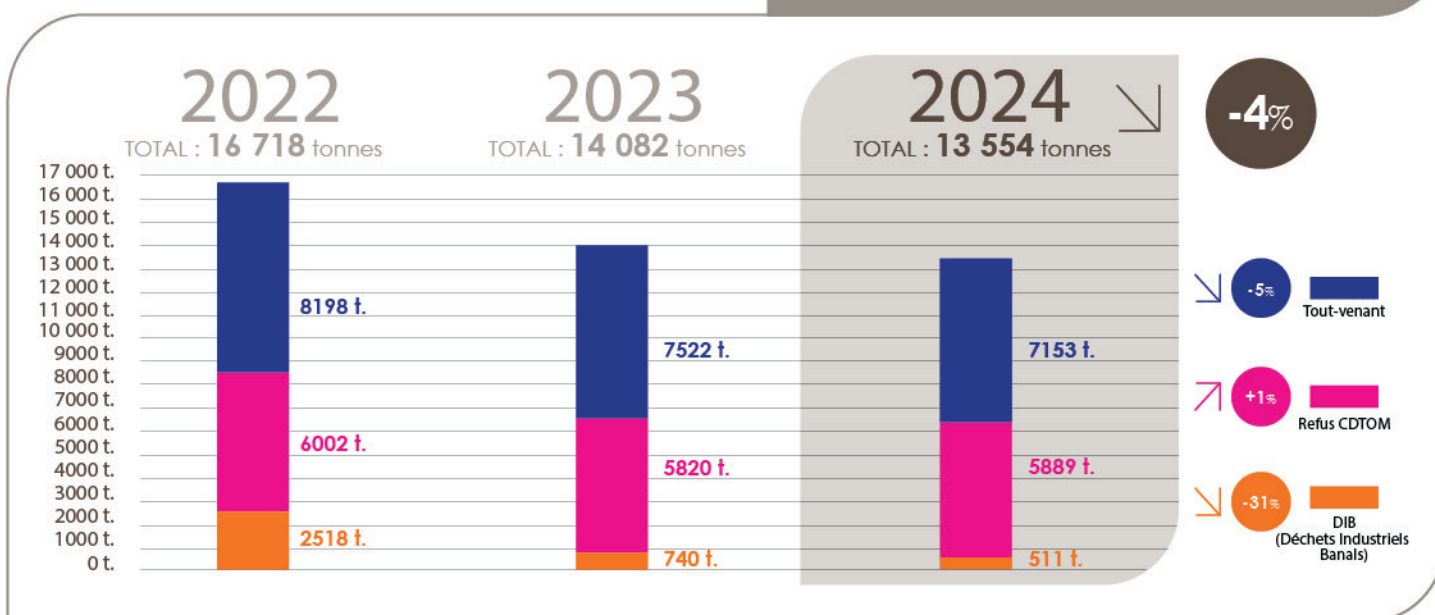
Le centre de stockage



Le Centre de Stockage du Jura (CSJ)

est une Installation de stockage de déchets non dangereux (ISDND). Installation classée pour la protection de l'environnement (ICPE) soumise à autorisation et au contrôle de l'Etat, c'est l'un des derniers maillons de la chaîne de traitement des déchets ménagers et assimilés du Jura. Le site a ouvert en avril 1998.

TONNAGES DE DÉCHETS ENTRANTS EN 2024 :



TRAVAUX RÉALISÉS

La centrale photovoltaïque

est opérationnelle depuis décembre 2023.



EAUX DE RUISSELLEMENT

140 610 m³ d'eaux de ruissellement collectées et rejetées au milieu naturel en 2024.

Rejets conformes aux prescriptions de l'Arrêté Préfectoral.

TRAITEMENT DES LIXIVIATS

7642 m³ évacués pour traitement à la station d'épuration SETEO à St-Appolinaire.

2364 m³ traités in situ par l'évapo-concentrateur.

26 m³ concentrats évacués vers EDIB à Dijon.

GESTION DU BIOGAZ

643 198 nm³ de biogaz captés.

TOTAL DES ARRÊTS DE L'UNITÉ EN 2024 :

1560 heures suite à des coupures de l'alimentation électrique consécutives à des orages, d'arrêts volontaires lors des travaux de maintenance.

MÂCHEFERS

6553 tonnes de mâchefers entrants, issus de l'Unité de Valorisation Énergétique (UVE), transitent par le centre de stockage pour être valorisés en technique routière sur la plate-forme d'affinage indépendamment des autres déchets ultimes.

PAPIERS COLLECTÉS EN APPORT VOLONTAIRE

(écoles - SYDOM - Groupe Demain)

1750 tonnes entrantes en 2024 et transportées pour recyclage à la papeterie NORSKE-SKOG de Golbey (88).

Transitent par le Centre de Stockage avant retraitement.

Le bilan comptable de l'exercice



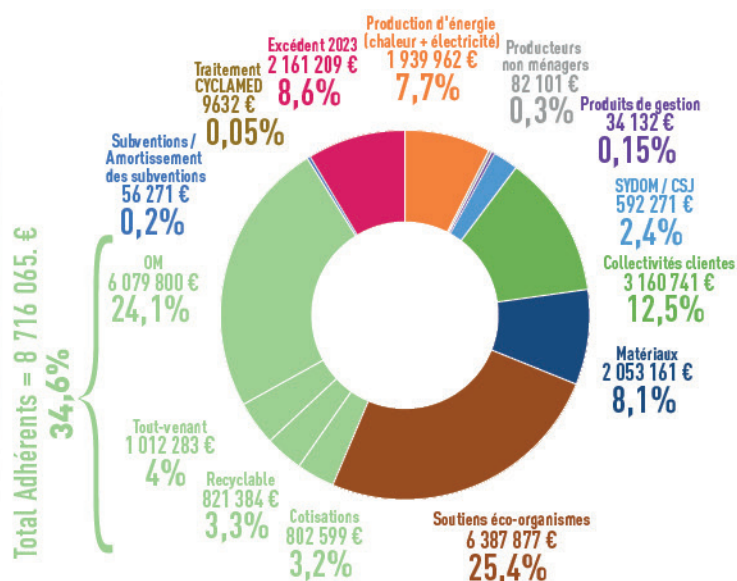
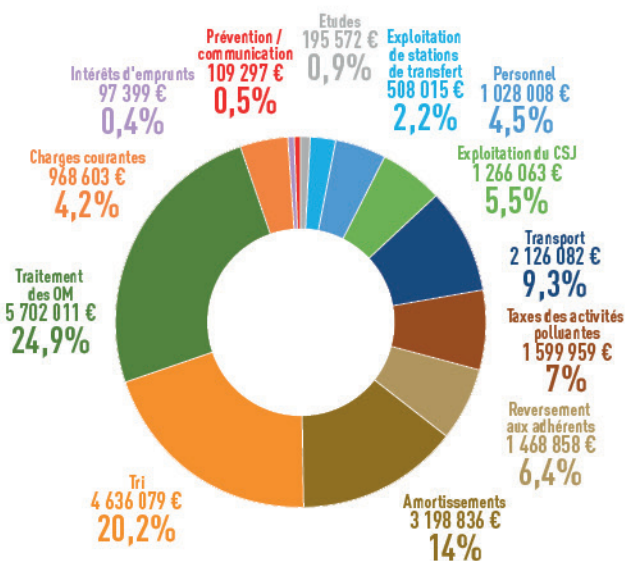
1 LE FONCTIONNEMENT

Compte administratif - exercice 2024

NB : dépenses et recettes de l'exercice uniquement.

Dépenses Totales
22 904 780 €

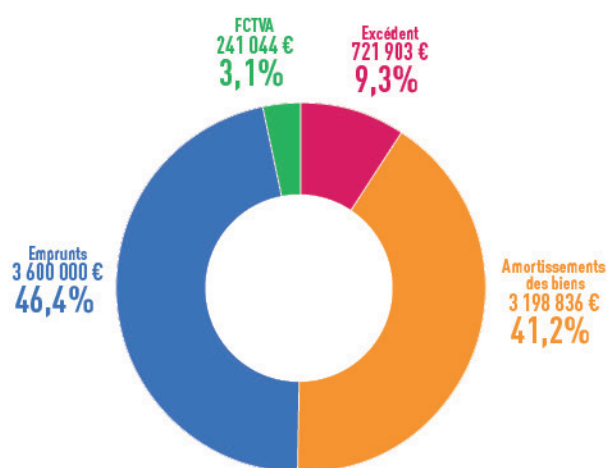
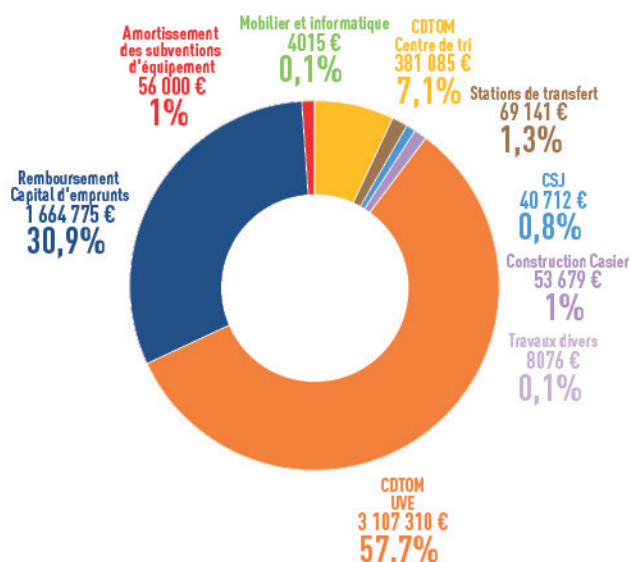
Recettes Totales
25 193 422 €



2 LES INVESTISSEMENTS

Dépenses Totales
5 384 792 €

Recettes Totales
7 761 783 €



+ d'infos ?

Pour consulter notre bilan détaillé :

Le compte administratif détaillé du SYDOM du Jura est disponible sur simple demande !



PRINCIPALES PRESTATIONS 2024

d'un montant supérieur à 500 000 € :	PRESTATAIRE	Montant TTC	Evolution 2024/2023
Exploitation de l'UVE	JURALIA (filiale de VEOLIA)	4 914 108 €	+5 %
Exploitation du Centre de tri	SUEZ (titulaire)	2 129 535 €	-11 % ⁽¹⁾
Exploitation du Centre de tri	DEMAIN ENVIRONNEMENT (sous-traitant)	1 526 196 €	-4 % ⁽¹⁾
Transporteur principal	MAUFFREY	1 000 905 €	+46 %
Collecte du verre	MINERIS	579 938 €	+11 %
Traitement des lixiviats	SETEO	579 110 €	-

(1) Exploitation du centre de tri : nouveau marché 2020-2024, nouvelle répartition titulaire/sous-traitant

d'un montant compris entre 100 000 et 500 000 € :			
Traitement des fines organiques	LELEDY Compost	273 409 €	-68 %
Transport des lixiviats	BUGUET	239 504 €	-
Collecte du verre	SICTOM de Dole	235 397 €	+20 %
Exploitation Station de transfert de Brevans	SICTOM de Dole	164 161 €	+3 %
Traitement des recyclables détournement	SYTEVOM	155 154 €	-
Traitement des mâchefers	EUROVIA	147 728 €	-
Exploitation stations de transfert de Champagnole et Poligny	SICTOM Jura Est, Champagnole, Nozeroy, Arbois, Poligny, Salins	138 064 €	0 %
Traitement des REFIOM	SARPI MINERAL	137 380 €	-
Exploitation stations de transfert de La Savine et St-Claude	SICTOM du Haut-Jura	109 499 €	0 %

TOTAL DES CHARGES À CARACTÈRE GÉNÉRAL	12 330 089 €
--	---------------------

RECETTES DES COLLECTIVITÉS CLIENTES DU CENTRE DE TRI	Evolution 2024/2023
---	--------------------------------



Agglomération de Bourg-en-Bresse	1 996 325 €	+31 %
SMET 71	759 056 €	-14 %
CC Rives de l'Ain - Pays du Cerdon	162 170 €	+12 %
Haut-Bugey Agglomération	148 900 €	+17 %
SIVOM du Louhannais	2992 €	-



SOUTIENS DES ECO-ORGANISMES	OBJET	Montant perçu	Evolution 2024/2023
------------------------------------	--------------	--------------------------	--------------------------------

LEKO (emballages et papier)	Tous soutiens confondus	5 993 735 €	+17 %
OCAD3E - Ecosystem (déchets électriques et électroniques)	Soutien DEEE	213 699 €	+8 %
ECODDS (déchets diffus spécifiques)	Soutien DDS	36 097 €	+28 %
ECO TLC - Refashion (textiles, linges et chaussures)	Soutien TLC	5500 €	-
Eco-Mobilier (éléments d'ameublement)	Soutien DEA	129 646 €	-
ECOLOGIC - (articles de sports et de loisirs)	Soutien ASL	400 €	-

DES QUESTIONS SUR :

Les tournées de collecte,
les déchèteries, les bacs ?

Contactez

votre service de COLLECTE :

► SICTOM de la zone de Lons-le-Saunier

13, ZAC Les Toupes - 39570 Montmorot
Tél. : 03 84 86 16 16
accueil@sictomlons.fr

● DÉCHÈTERIES :

ARINTHOD - BEAUFORT - BLETTERANS - CHAUMERGY
DOMBLANS - MESSIA-SUR-SORNE - ORGELET - PERRIGNY
SAINT-AMOUR - SAINT-JULIEN - SELLIÈRES

● RESSOURCERIE :

OASIS : LONS-LE-SAUNIER, SAINT-AMOUR,
RECYCLERIE PETITE MONTAGNE : ARINTHOD, ORGELET

www.sictom-lons-le-saunier.fr



► Terre d'Émeraude Communauté

(à partir de juin 2020 pour la partie
de l'ex-Communauté de Communes du Pays des Lacs)

Siège : 4, chemin du Quart - 39270 Orgelet

Info collecte : 12, rue Saint Roch
39130 Clairvaux-les-Lacs
Tél. : 03 84 25 88 42
dechets@terredemeraude.fr

● DÉCHÈTERIE :

CLAIRVAUX-LES-LACS (BOISSIA)

www.collecte-terredemeraude.fr



► SICTOM de la zone de Dole

22, allée du bois - 39100 Brevans
Tél. : 03 84 82 56 19
contact@sictomdole.fr

● DÉCHÈTERIES :

BREVANS - CHAUSSIN - DAMPIERRE - DOLE
MONTMIREY-LE-CHÂTEAU - MONT-SOUS-VAUDREY
SAINT-AUBIN - SALIGNEY - TAVAU - VILLERS-FARLAY

● RESSOURCERIES :

ALCG : DOLE / COOP'AGIR (INTERFRINGUE) : DOLE

www.sictomdole.fr



► SICTOM Jura Est, Champagnole, Nozeroy, Arbois, Poligny, Salins

3, rue Victor Bérard
39300 Champagnole
Tél. : 03 84 52 06 64
contact@sictomjuraest.fr

● DÉCHÈTERIES :

ARBOIS - BRACON - CHAMPAGNOLE
MIGNOVILLARD - POLIGNY - FONCINE-LE-HAUT

● RESSOURCERIES :

ALCG : CHAMPAGNOLE - POLIGNY

www.sictom-juraest.fr

► SICTOM du Haut-Jura

2, chemin de la soule, ZI plan d'acier
39200 Saint-Claude
Tél. : 03 84 45 52 98
sictom-du-haut-jura@sictomhautjura.fr

● DÉCHÈTERIES :

LES ROUSSES - LONGCHAUMOI - MOIRANS-EN-MONTAGNE
MORBIER - SAINT-CLAUDE - SAINT-LUPICIN - SEPTMONCEL

● RESSOURCERIES :

ALCG : MORBIER
ASSOCIATION SAINT-MICHEL LE HAUT, EMMAÛS : SAINT-CLAUDE

www.sictomhautjura.fr



DES QUESTIONS SUR :

Le traitement, le tri, la prévention
des déchets, les visites,
les animations ?



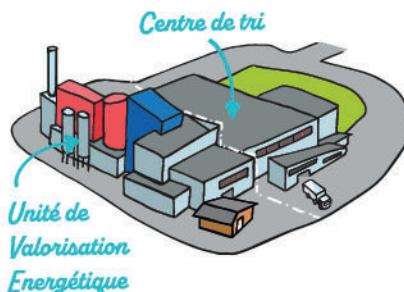
Contactez
votre syndicat
de TRAITEMENT,
le SYDOM du Jura :

Centre Départemental de Traitement des Ordures Ménagères (CDTOM)

350, rue René Maire - Zone Industrielle
39000 LONS-LE-SAUNIER
Tél. 03 84 47 44 41
E-Mail : info@letri.com



Scannez-moi !



ecosystem

éco-mobilier

Re_fashion



www.letri.com