



Rapport d'activité 2024



1949 - 2024



Engagé pour les collectivités



5>18	Réseaux de distribution d'énergies Infrastructures de communication Production d'électricité et de chaleur par énergies renouvelables
19>32	Éclairage public Bâtiments Eau, assainissement, voirie et aménagements
33>40	Conseils en énergie et Certificats d'économie d'énergie (CEE) Maintenance chaufferies Maintenance éclairage public e-lum® Achats d'énergies
41>48	Gouvernance et Exploitation des Données Assistance Outils Métiers Sécurité Infrastructures Communicantes
49>54	Démarches Climat - Air - Énergies Énergies renouvelables : production d'énergie thermique Les Générateurs
55>67	Finances - Juridique - Commande publique Ressources humaines Transversalité Promotion et communication



Cette année 2024 marque les 75 années d'existence de notre outil public mutualisé, le SIEDEC du Jura, qui a été voulu et porté par les élus des communes depuis 1949. Il a évolué au fil du temps à la demande de ses adhérents, et également, en réponse à d'autres sollicitations. Il est utile de se rappeler comment et pourquoi le SIEDEC du Jura est devenu un outil atypique dans le paysage jurassien.

Ainsi, **en 1967**, le Conseil général du Jura adhère au SIEDEC, afin que ce dernier aménage, construise pour son compte les équipements touristiques du lac de Vouglans, des collèges, ainsi que d'autres ouvrages. À partir de **2009 et jusqu'en 2012**, les communautés de communes et d'agglomération, ainsi que les syndicats de communes adhèrent au SIEDEC.

En 1949, le SIEDEC du Jura est un syndicat d'électrification, qui reconstruira les réseaux d'électricité après la guerre, afin de répondre à l'objectif : **l'électricité accessible à tous et partout dans notre territoire**. Il s'appuiera sur son concessionnaire historique et obligé ENEDIS. Le SIEDEC du Jura a évolué et il est devenu un **syndicat d'énergie** : ses actions se sont élargies, afin d'accompagner concrètement ses adhérents dans la transition énergétique.

En **1963**, le **SIEDEC devient aménageur, constructeur d'équipements publics** : monuments historiques, lotissements, écoles, mairies, modernisation d'infrastructures de réseaux d'eau et d'assainissement.

En 1986, le SIEDEC du Jura poursuit l'expérimentation conduite par la Région Franche-Comté et déploie **des services informatiques et numériques**, ce qui nous permet d'être depuis acteur de la transition numérique. Il y a 20 ans, le SIG GéoJura voyait le jour et il a été utile au quotidien. Le nouveau GéoJura révolutionne l'accès aux données. Une expertise sur la cybersécurité a été développée en partenariat avec l'ANSSI pour nos propres services, ainsi que pour nos adhérents : un sujet majeur...

Des partenariats solides ont été noués, notamment avec l'ADEME : ensemble, nous avons permis de concrétiser des opérations au bénéfice de nos collectivités : le conseil en énergie partagé, la gestion du Fonds Chaleur, afin de voir émerger des installations de chaleur renouvelable, le dispositif « Les Générateurs », dont le SIEDEC coordonne l'action pour les 8 syndicats d'énergie de Bourgogne-Franche-Comté.

Cependant, la sobriété énergétique reste la première source d'économie d'énergie : notre pôle Bâtiment sait mener des opérations Effilogis, de bâtiments BBC et d'autres démarches similaires. Notre pôle Éclairage public a été précurseur il y a bientôt 15 ans, encourageant l'extinction des points lumineux grâce à l'empreinte nocturne. **Plus de 50 % des communes adhèrent au service d'exploitation e-lum, un bénéfice pour la facture et pour la biodiversité**. Le groupement régional d'achats d'électricité et de gaz naturel, piloté par notre collègue de la Nièvre fait toujours ses preuves. En **2025, une baisse de 20 % sur le prix de l'électricité pour les bâtiments bénéficiera aux collectivités**.

Notre engagement quotidien vise **aussi à changer d'échelle** : au-delà des messages, il s'agit d'aider à faire. C'est aussi pour cette raison qu'en matière d'énergies renouvelables, nous avons créé des outils publics de portage. Je parle de la **SEM Energies renouvelables citoyenne** qui œuvre dans le Jura et dans le Doubs depuis plus de 5 ans. Avec le SIEDEC et le SYDED, mon homologue du Doubs, ainsi que la Région Bourgogne-Franche-Comté, notre outil public porte des valeurs et des principes de travail et de transparence au bénéfice des collectivités avec lesquelles il travaille. Et tout récemment, notre comité syndical a voté en faveur de la **création de la SPL Jura Chaleur renouvelable** : il s'agit, là encore, au bénéfice des communes d'offrir une alternative aux énergies fossiles. Notre première opération située à Mouchard en étroite collaboration avec la commune sera mise en service en septembre 2025. Dernier outil, l'entrée du SIEDEC dans une société de tiers financement d'installations photovoltaïques HÉMÉRE. En parler c'est bien, le faire c'est mieux : c'est pourquoi, le SIEDEC, en partenariat avec notre SEM, a conduit cet été une opération d'installation d'ombrières photovoltaïques en autoconsommation pour ses propres besoins.

Un autre sujet stratégique : en **2024, les infrastructures de transport et de distribution d'électricité restent d'actualité** : il manque des infrastructures et nos ouvrages ont besoin d'être rénovés : je constate des temps trop élevés de coupures d'électricité, des besoins de puissance électrique qui croissent avec l'encouragement de l'électrification des usages.

Le SIEDEC est aussi un acteur économique : chaque année, avec toutes les activités qu'il porte ou initie, il génère plusieurs dizaines de millions d'euros d'investissements et fait travailler de nombreuses entreprises. Toutes ces évolutions n'auraient pu se faire sans une équipe engagée et professionnelle et je les en remercie. Avec une certaine fierté, toutes ces activités réalisées sur un fond de mutualisation ont toujours permis, permettent aujourd'hui et demain encore à des collectivités, en particulier, toutes les petites communes de bénéficier de services qu'elles ne pourraient pas avoir en étant seules.

Je suis satisfait d'avoir tenu cet objectif pendant toutes ces années : vous m'avez toujours accordé votre confiance et je vous en remercie. Je souhaite que notre SIEDEC reste l'outil incontournable vers lequel les élus et les services se tournent dès qu'ils ont un besoin.

Le SIEDEC du Jura est bien votre service public de proximité. 2024 fut une année tournée vers l'avenir !

Notre devise est plus que jamais : « engagé pour les collectivités ».

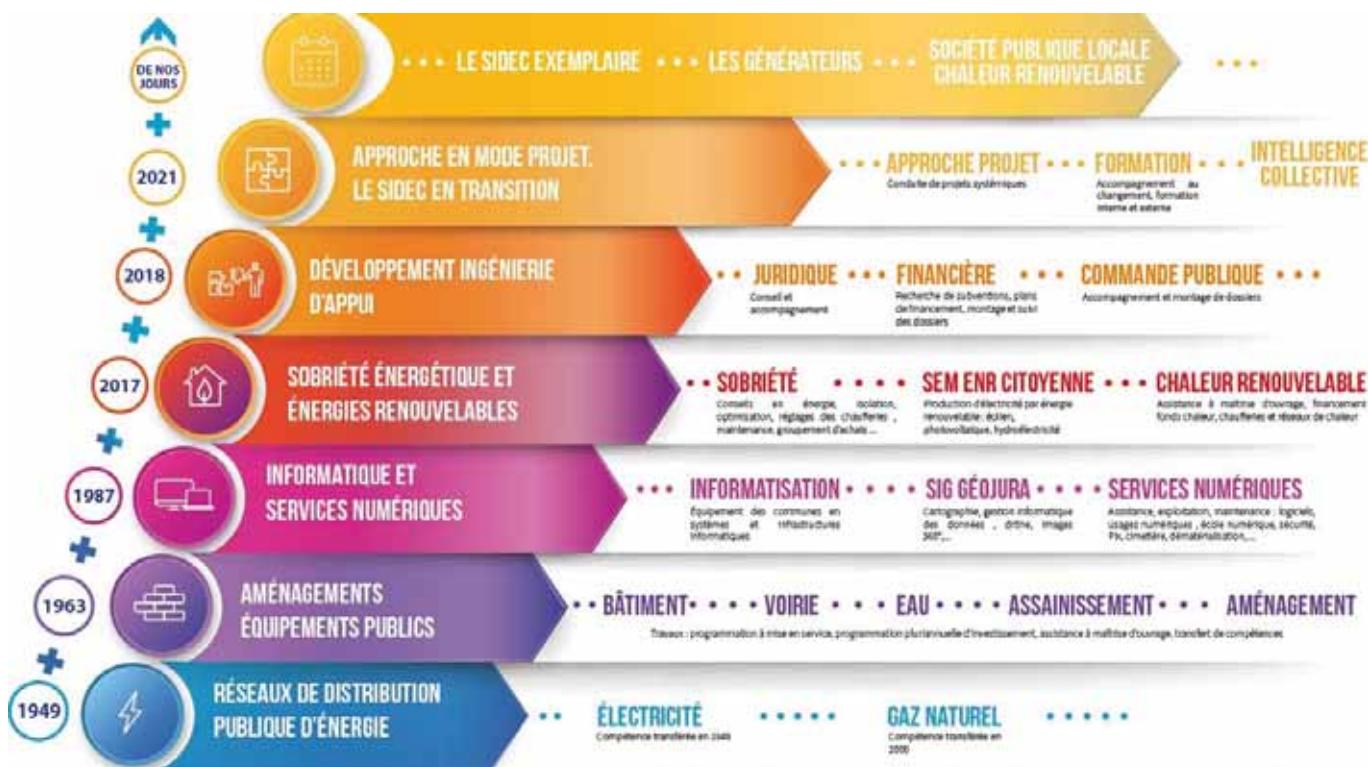
Gilbert BLONDEAU - Président

2024 : UNE ANNÉE REMARQUABLE ET REMARQUÉE

75 ans d'activités au service des communes, du conseil départemental, des syndicats de communes et des intercommunalités : que de chemin parcouru, de champs nouveaux investis toujours pour répondre aux demandes des collectivités adhérentes grâce à cet outil public exceptionnel et atypique.

Quelles belles démonstrations du service public et de la pertinence de la mutualisation dans un département dit rural.

C'est ce qu'illustre brièvement cet arc en ciel !



L'équipe du SIDEJ s'est toujours engagée pour répondre aux attentes de ses collectivités adhérentes et en particulier pour celles qui disposent de peu de moyens et de peu d'expertise.

Permettre à ses collectivités d'accéder à des services performants qu'elles ne pourraient pas « s'offrir » et être aussi compétitives que des grandes collectivités grâce à la mutualisation des services, tel est l'esprit de l'équipe du SIDEJ du Jura.

Les résultats sont là, que ce soit le service d'éclairage public e-lum®, montrant toute sa pertinence sur ces 15 années passées, que ce soit le groupement d'achats d'électricité et de gaz naturel qui a permis aux collectivités adhérentes de ne pas faire exploser leurs budgets de fonctionnement.

Il y a les actions que l'on voit : un bâtiment rénové Effilogis, une nouvelle chaufferie et il y a les économies que l'on ne voit pas. La question est : « et si nous n'avions rien fait, où se situeraient nos factures ? » Rendre visibles et mesurables toutes ces économies !

Les économies, c'est aussi le temps gagné quotidiennement par les élus et les agents des collectivités grâce aux services informatiques et numériques du SIDEJ du Jura : l'assistance permanente sur les outils métiers de comptabilité, de gestion patrimoniale, de sauvegarde des données, d'accès aux données cartographiques grâce au nouveau Géojura, plébiscité au-delà du département.

L'équipe du SIDEJ du Jura démontre son expertise pluridisciplinaire : elle est concrète, accompagne pour aider à faire, elle est inventive : après la SEM Enr citoyenne qui a vu son capital progresser à plus de 9 M€, une SPL Jura Chaleur renouvelable a vu le jour : chaufferie et réseaux de chaleur pour des communes qui veulent s'affranchir des énergies fossiles et rester compétitives.

Une équipe qui travaille ensemble, mobilisant au sein de chaque direction les experts juridiques, financiers, de la commande publique et techniques : un bel esprit qui œuvre chaque jour.

Et une communication qui partage ces réussites : faire savoir et démultiplier pour changer d'échelle et réussir nos transitions.

Il y a des découvertes dans ce rapport d'activités ! il y a de la continuité ! il y a des résultats !

Myriam NORMAND

Directrice Générale des Services

GARANTIR

L'APPROVISIONNEMENT
ET LES DESSERTES DU
TERRITOIRE

ÉNERGIES,
EAU,
ASSAINISSEMENT,
INFRASTRUCTURES
DE COMMUNICATION,
VOIRIE,
RÉSEAUX DIVERS...



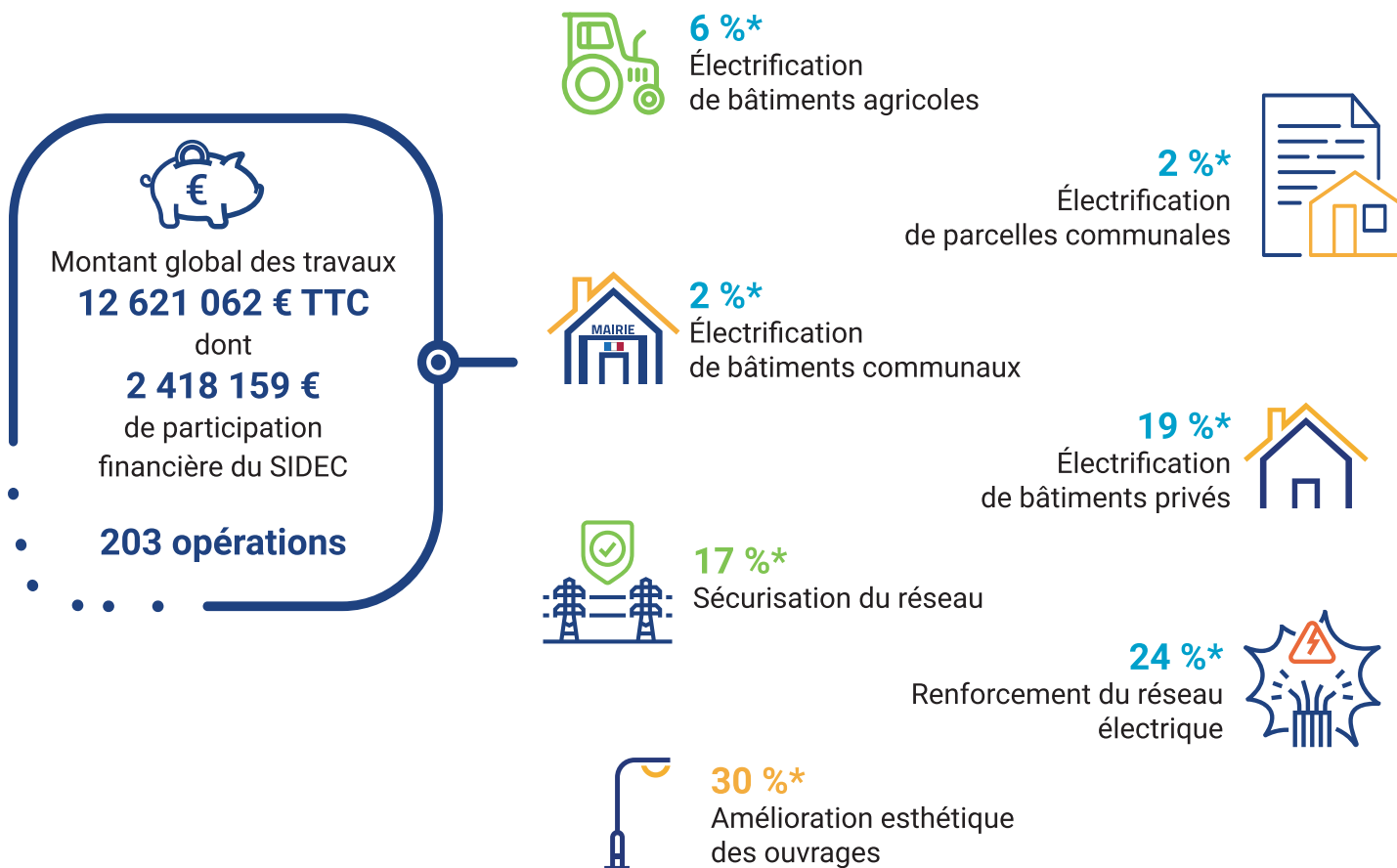
Réseaux de distribution d'énergies

Infrastructures de communication

Production d'électricité et de chaleur par énergies
renouvelables

L'ANNÉE 2024 EN CHIFFRES

LES TRAVAUX RÉSEAUX ÉLECTRIQUES



LES AUTRES TRAVAUX

+ LES TRAVAUX INFRASTRUCTURES DE COMMUNICATION

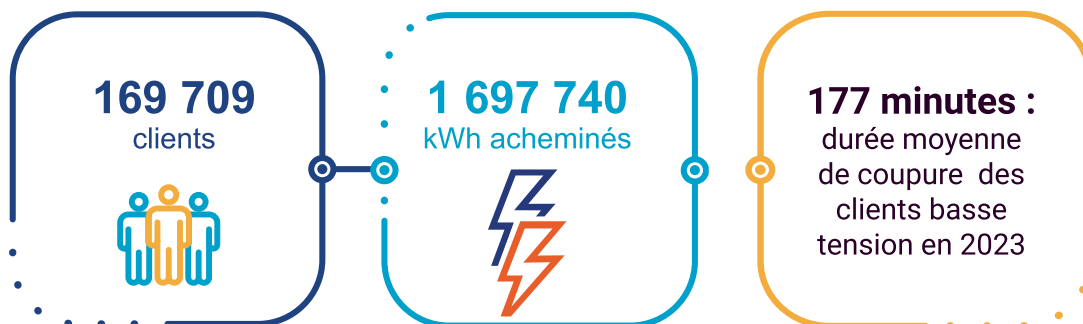


+ LES TRAVAUX ÉCLAIRAGE PUBLIC



LA DISTRIBUTION PUBLIQUE D'ÉLECTRICITÉ

+ CHIFFRES 2024



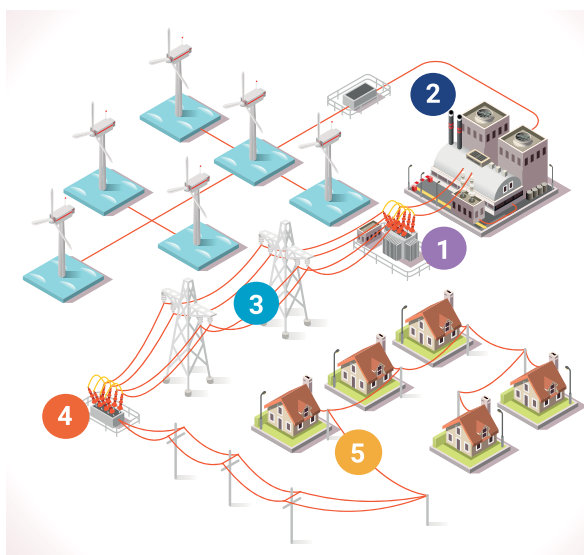
+ LE PATRIMOINE



278 368 000 €
Valeur nette
des ouvrages



738 379 000 €
Valeur de reconstruction
des ouvrages



- 1 12 postes sources
- 2 5 254 installations de production
- 3 4 312 km de réseaux moyenne tension (HTA)
- 4 4 576 postes de transformation HTA/BT
- 5 4 236 km de réseaux basse tension (BT)

LA DISTRIBUTION PUBLIQUE DE GAZ NATUREL

+ CHIFFRES 2024

25 communes ont transféré
leur compétence gaz au
SIDE C

113 000 000
kWh
acheminés

6 136
clients

+ LE PATRIMOINE



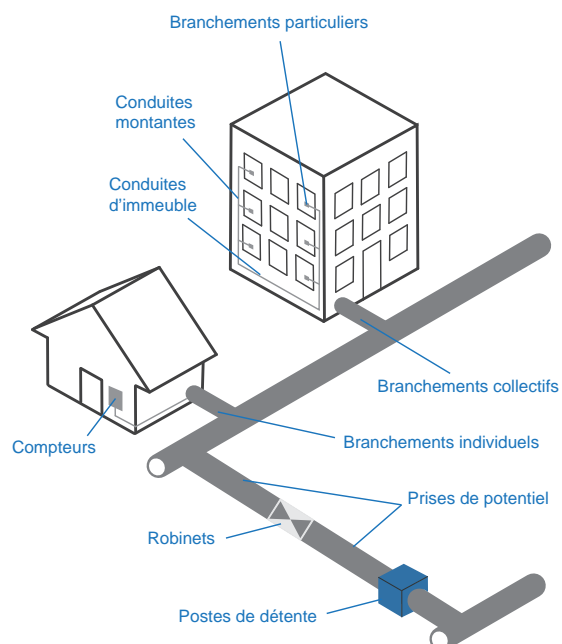
21 193 182 €
Valeur de reconstruction
des ouvrages



13 725 000 €
Valeur nette
des ouvrages



252 km
Longueur de réseau
gaz concédé



LA QUALITÉ DE FOURNITURE

Une tension électrique d'une valeur de 230 V doit réglementairement être délivrée en tous points du réseau de distribution publique d'électricité, cette valeur admettant une variation de + 10 à - 10 %. Un client du réseau, dont la tension aux bornes du comptage se situe en dehors de cette plage, est considéré comme « mal alimenté ». Un tel constat induit une intervention visant à ramener la tension du client mal alimenté au niveau réglementaire.

Une fois les manœuvres d'exploitation exécutées par le concessionnaire, cette intervention se traduit par des travaux de renforcement du réseau, dont le SIEDEC du Jura est maître d'ouvrage en zone rurale du département. Les travaux consistent au remplacement des câbles, afin d'en augmenter la section ou à la création d'un poste de transformation au plus près des charges sur le réseau.

CLIENTS BASSE TENSION MAL ALIMENTÉS (CONCESSION)

	2019	2020	2021	2022	2023
Nombre de clients BT dont la tension d'alimentation est inférieure au seuil minimal de tension admissible	806	689	708	772	534
Taux de clients BT mal alimentés (CMA) sur le territoire de la concession (en %)	0.49%	0.42%	0.43%	0.46%	0.31%

En 2024, le programme de renforcement des réseaux du SIEDEC du Jura a permis de rétablir une alimentation de qualité réglementaire sur 43 départs regroupant 200 clients mal alimentés. Le montant de l'enveloppe de travaux, pour lesquels aucune participation financière des collectivités n'est requise, est de 2 000 000 € HT, dont une participation du SIEDEC du Jura de 400 000 € venant compléter les subventions du FACÉ.

LA DURÉE MOYENNE DE COUPURE

Le critère B correspond à la durée moyenne annuelle de coupure par utilisateur du réseau public de distribution raccordé en basse tension, quelle que soit la cause de l'interruption de fourniture (travaux et incidents sur le réseau ou incidents en amont du réseau). Calculé sur l'ensemble de la concession, il ne tient compte, ni de la puissance souscrite, ni de la consommation.

La valeur-repère de 60 minutes du critère B HIX (hors événement exceptionnel) a été fixée en 2022 dans le contrat de concession de distribution publique d'électricité entre le SIEDEC, Autorité Organisatrice de la Distribution d'Énergie et ENEDIS, son concessionnaire.

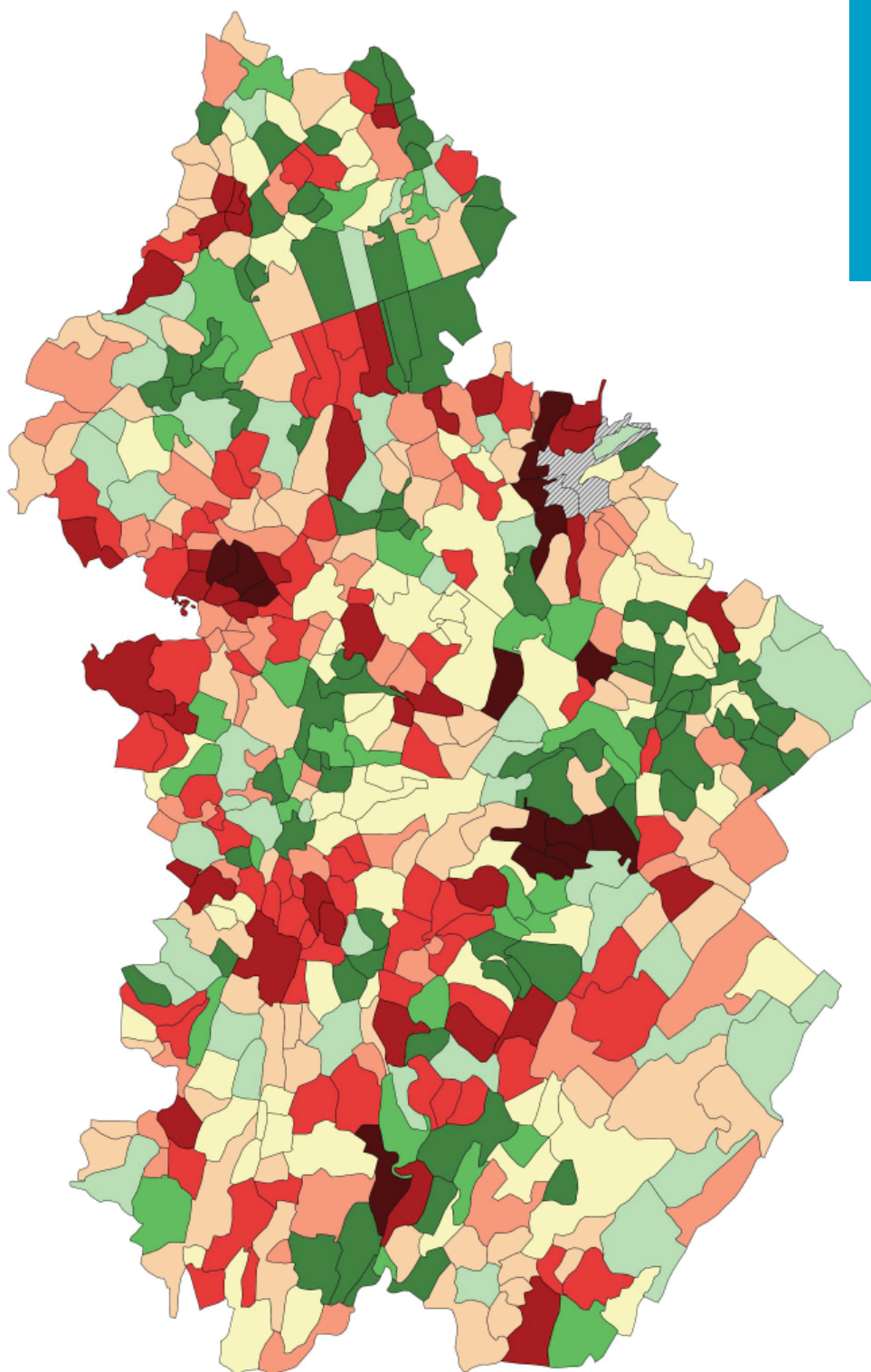
Entre 2019 et 2023, le critère B a atteint près de trois fois la valeur référence de la moyenne nationale, soit 177 minutes. Sur la seule année 2023, le taux d'incidents HTA dans le critère B représente 69 %, soit 121,8 minutes de coupure.

Les événements climatiques engendrant des incidents sur le réseau HTA contribuent à cette forte dérive. Cependant, le vieillissement du réseau HTA et le taux d'enfouissement inférieur à la moyenne, pointés par le SIEDEC du Jura, y participent également :

- + l'âge moyen du réseau HTA jurassien est de **37,9 années** contre **31,5 années** au niveau national,
- + le taux d'enfouissement du réseau HTA jurassien est de **41,7 %** contre **51,9 %** au niveau national.

Cette baisse significative de la qualité de la distribution publique d'électricité sur le département a conduit le SIEDEC du Jura à alerter son concessionnaire à plusieurs reprises. Le plan pluriannuel d'investissement signé en 2022 se poursuit, cependant le futur PPI pour la période 2026-2030 devra enrayer cette dégradation des réseaux publics d'électricité.

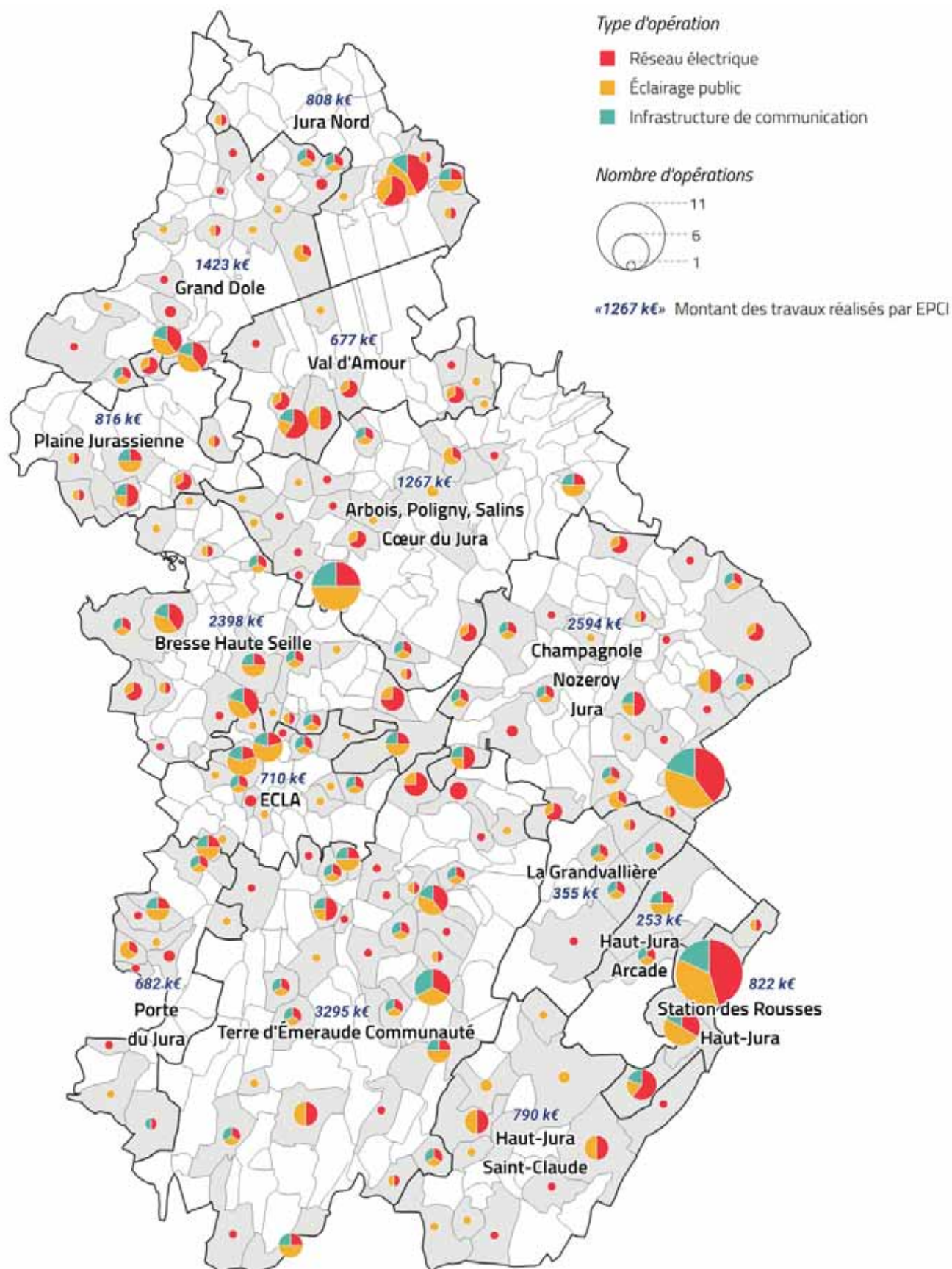
Durée de coupure hors événement climatique exceptionnel en 2023



Durée moyenne annuelle de coupure d'alimentation électrique (en minutes)



BILAN DES TRAVAUX 2024



TRAVAUX RÉALISÉS EN COORDINATION, AFIN D'ÉVITER DES OUVERTURES DE TRANCHÉES ET D'OPTIMISER LES COÛTS.

LES RÉSEAUX D'ÉLECTRICITÉ

+ LE SIEC, MAÎTRE D'OUVRAGE SUR LE RÉSEAU ÉLECTRIQUE

- Conformément aux dispositions du contrat de concession, le SIEC du Jura assure la maîtrise d'ouvrage de travaux sur le réseau électrique. Il contribue à l'amélioration de la **qualité électrique** des jurassiens en réalisant les travaux de renforcement, de sécurisation et d'enfouissement des réseaux. Depuis 2022, le SIEC du Jura assure également le raccordement électrique des consommateurs en zone rurale.

+ RENFORCEMENT / SÉCURISATION / ENFOUISSEMENT ÉLECTRIQUE



203

opérations sur le réseau



12 621 062 €
investis



11 km

de réseaux en fils nus
éliminés



40 km

de réseaux en basse tension
posés, dont
70 %
en technique souterraine



11 km
de réseaux HTA créés

25

nouveaux postes de
transformation créés

+ FINANCEMENT DES TRAVAUX PAR LE FACÉ ET PAR LE SIEC DU JURA

- Le SIEC a sollicité les programmes nationaux correspondants du **FACÉ** (Fonds d'Amortissement des Charges d'Électrification) pour un montant de **2 763 820 €** et a apporté son concours financier sur ses fonds propres à hauteur de **2 418 159 €**.

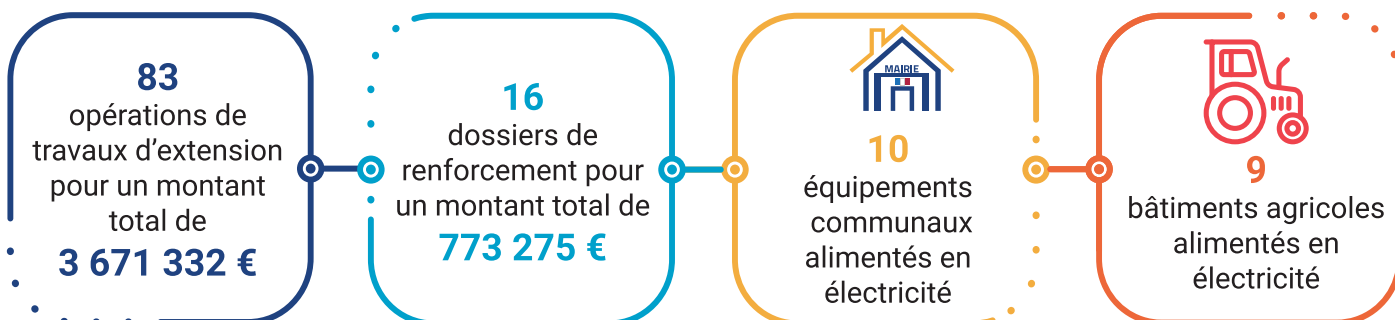


+ EXTENSIONS DE RÉSEAU ET LEUR PRISE EN CHARGE

Le raccordement en basse tension (BT) au réseau public de distribution d'électricité d'un nouveau consommateur comprend la création d'ouvrages de branchement et, le cas échéant, l'extension et le renforcement des réseaux existants.

Depuis 2022, le SIEDEC accompagne les communes rurales dans leurs aménagements en tant que maître d'ouvrage de toutes les extensions de réseaux électriques pour de nouveaux besoins, tels que les lotissements, les zones d'activités, les particuliers, les bâtiments communaux.

Le SIEDEC du Jura dispose des compétences en droit de l'urbanisme, afin d'instruire les demandes de raccordement électrique pour des constructions.



SUPPRESSION DU RÉSEAU BASSE TENSION EN FILS NUS

Le réseau de distribution d'électricité basse tension appartenant au SIEDEC du Jura comporte encore des portions aériennes en fils nus. Cette technologie, obsolète et fragile, rend le réseau vulnérable aux aléas climatiques et aux chutes de végétaux. En 2023, ont été recensés sur la concession 238 km de réseau en fils nus comprenant 58 km classés « en faible section », dont la fragilité restreint l'intensité de l'électricité distribuée.

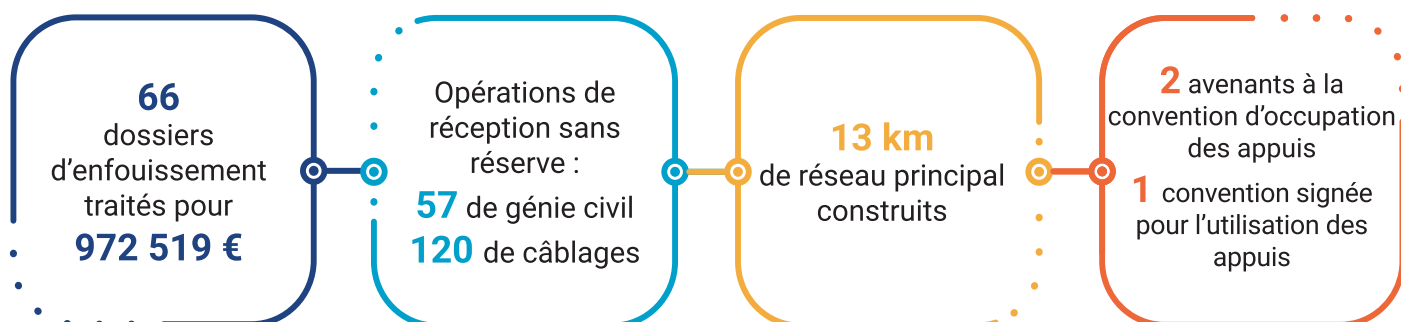
Le SIEDEC du Jura programme des travaux, afin d'en accélérer la résorption. Il procède ainsi à son remplacement par un câble torsadé d'une capacité électrique plus importante, en tenant compte de la typologie des lieux et des attentes de la collectivité, en technique aérienne sur supports ou en technique souterraine.

En 2024, le programme de résorption a permis la substitution de 11 km de fils nus, soit 5 % du total encore présent sur la concession. Le budget s'élève à 1 370 000 € HT, dont une participation du SIEDEC du Jura à hauteur de 500 000 € venant compléter les subventions du FACÉ et de l'article 8 du contrat de concession.

Ce réseau basse tension en fils nus ne constitue pas le siège principal des incidents impactant les ouvrages en fonctionnement. Cependant, la partie terminale intervenant également dans la desserte électrique, il convient de la sécuriser. Le SIEDEC du Jura poursuit donc ses programmes de travaux en privilégiant les tronçons les plus vulnérables.

LES FOURREAUX POUR LES RÉSEAUX DE COMMUNICATION

Depuis 2015, le SIEC du Jura a la propriété des fourreaux posés lors d'opérations coordonnées d'enfouissement de réseaux électriques et téléphoniques. Les opérateurs louent au SIEC des fourreaux nécessaires au rétablissement du réseau aérien déposé. Ces fourreaux, propriétés publiques, laissent la possibilité au SIEC du Jura d'ouvrir son réseau à d'autres opérateurs, notamment dans le cadre du déploiement de la fibre optique jusqu'à l'abonné.



+ PRÉPARER ET FACILITER LE DÉPLOIEMENT DE LA FIBRE OPTIQUE : 2007 - 2024



De 2007 à 2014

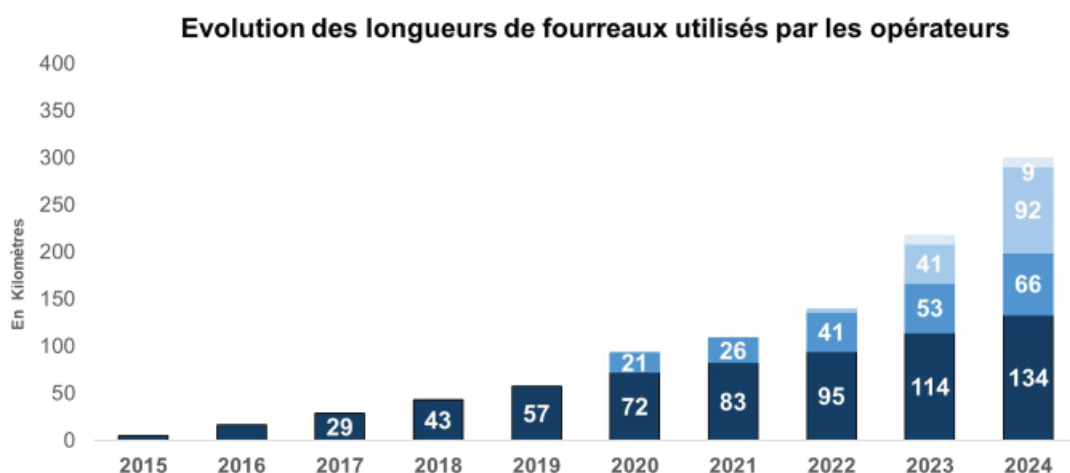
90 km de fourreaux de transport construits conjointement aux travaux HTA.

De 2015 à 2024

Option A : conjointement aux enfouissements des réseaux électriques, construction d'un réseau de desserte :

- + **127 km** de distribution,
- + **133 km** de branchement,
- + **3 300 chambres** de tirage.

+ LE PATRIMOINE : LES FOURREAUX



L'accélération de l'occupation des fourreaux depuis 2023 conforte le SIEC du Jura dans son choix d'anticiper l'installation des fourreaux, afin de faciliter le déploiement de la fibre dans les collectivités jurassiennes.

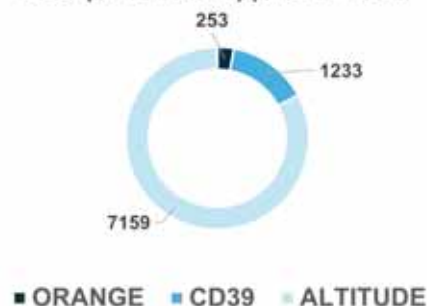
+ LE PATRIMOINE : LES APPUIS

Le réseau basse tension de distribution d'électricité du SIEC du Jura comporte **53 000 appuis**.

Dans le cadre du déploiement de la fibre optique dans le Jura, le SIEC autorise l'utilisation de 20 000 appuis du réseau de distribution d'électricité basse tension et moyenne tension.



Occupation des appuis BT 2024



+ OPTIMISER

Le SIEC du Jura, propriétaire d'infrastructures, participe à la préparation et à la coordination avec les différents acteurs du déploiement de la fibre, pour favoriser l'utilisation de l'existant et ainsi, limiter la multiplication des appuis.



Infrastructures implantées dans

267 communes

+ PÉRENNISER



1 200

réponses aux demandes
DT/DICT avec mise à
disposition de plans

Les outils cartographiques QGIS, SOGELINK et GéoJura facilitent la pérennisation des ouvrages grâce aux plans précis fournis aux entreprises de travaux lors de la consultation du guichet unique. Dotés de linéaires plus précis et d'une lisibilité accrue de la propriété des différents ouvrages, ils optimisent également la valorisation des infrastructures présentes dans une collectivité.



Identifier et localiser les ouvrages :

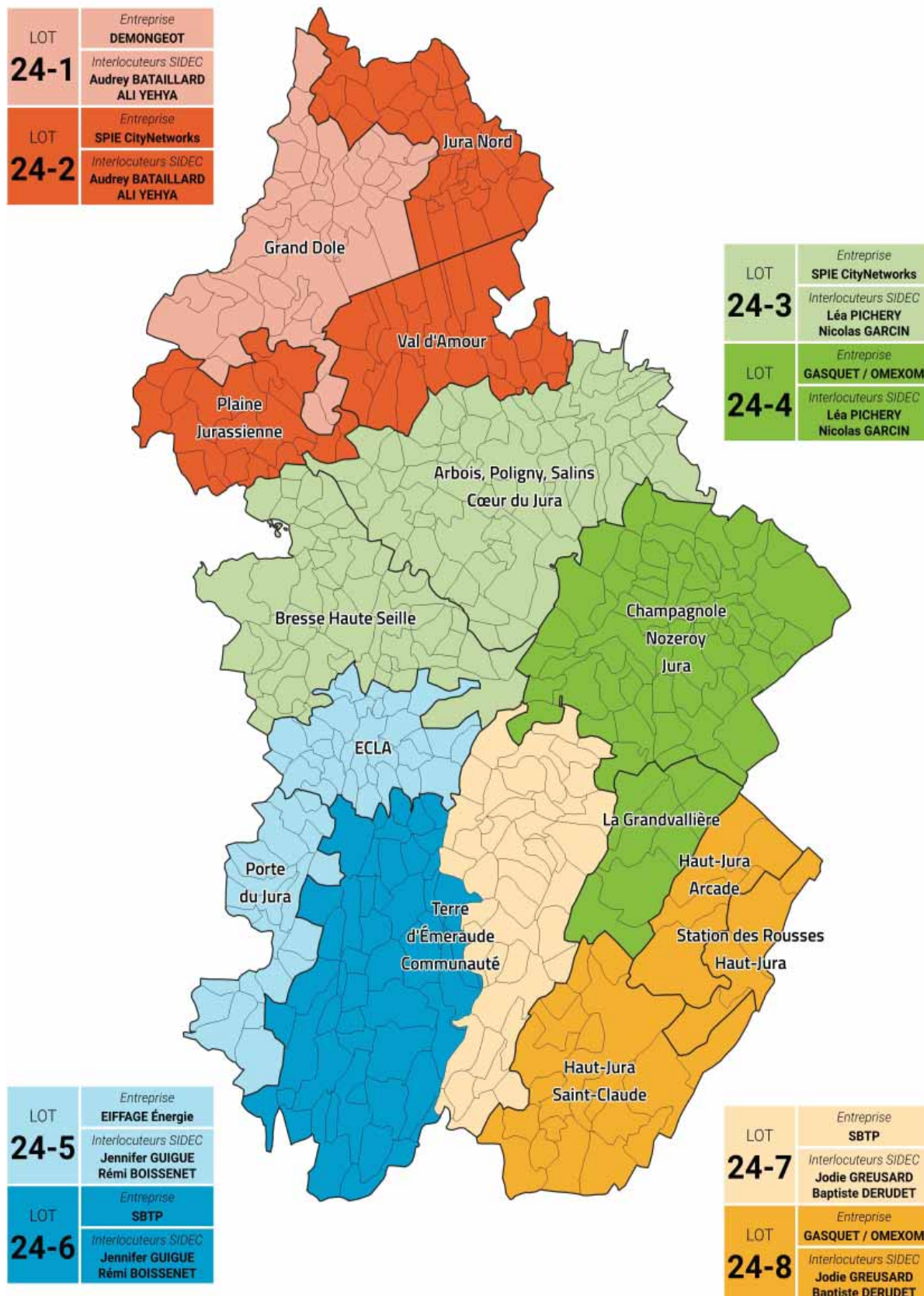
- + chambres identifiées SIEC du Jura
- + infrastructures intégrées en classe A dans le SIG QGIS : 329 km de fourreau, 54 000 chambres et regards et 4 400 branchements cartographiés

Contrôler et garantir la pérennité des ouvrages :

- + missions de suivi des ouvrages et de contrôle sur le terrain

ORGANISATION DES TRAVAUX DE RÉSEAUX ET NOUVEAUX MARCHÉS PUBLICS 2024-2028

Le pôle Réseaux Secs du SIEC du Jura est organisé par binôme pour chaque lot géographique. Ainsi, chaque commune dispose d'interlocuteurs attitrés, qui connaissent le territoire, ainsi que son historique. Les travaux de réseaux électriques, d'éclairage public et d'infrastructures de communication sont confiés à des entreprises via un accord-cadre à bon de commande, ce qui permet une réactivité accrue. Le territoire jurassien est divisé en 8 lots géographiques, établis selon les périmètres des communautés de communes et d'agglomération. Le montant total des travaux sur 4 ans est estimé à 60 millions d'euros.



PRODUCTION D'ÉLECTRICITÉ PAR ÉNERGIES RENOUVELABLES

LA SEM ENR CITOYENNE, OUTIL PUBLIC DES COLLECTIVITÉS DU DOUBS ET DU JURA

La SEM EnR Citoyenne a pour vocation de redonner aux collectivités le pouvoir de produire leur électricité et de bénéficier des retombées économiques générées par leurs projets.

Elle applique trois principes de travail, qui en font un outil opérationnel plébiscité par les élus :

- + redonner aux collectivités la maîtrise de leurs projets en ayant voix aux décisions,
- + prendre les risques financiers à leur place,
- + leur apporter des recettes supplémentaires.

+ INTERVENTION SUR DU FONCIER PUBLIC DÉGRADÉ OU ARTIFICIALISÉ



PHOTOVOLTAÏQUE



ÉOLIEN



HYDROÉLECTRICITÉ

+ DE NOMBREUX PROJETS EN DÉVELOPPEMENT

Le respect de ses principes de travail, fondés sur la transparence, la proximité et l'intérêt général, a renforcé la confiance des collectivités.

Face à l'essor des projets portés, une augmentation de capital a été réalisée, portant les moyens financiers de la SEM à plus de 9 millions d'euros grâce à un nouvel actionariat.

Son portefeuille de projets continue de s'étoffer, tout en consolidant ses perspectives financières et énergétiques. La SEM EnR Citoyenne vise une capacité installée de 230 MW d'ici huit ans, soit l'équivalent de la consommation de 87 000 foyers représentant 6% de la consommation d'électricité du Doubs et du Jura et permettant d'éviter l'émission de près de 3 millions de tonnes de CO₂.

+ CHIFFRES CLÉS 2024 :



2
actifs



5
dossiers en cours d'instruction



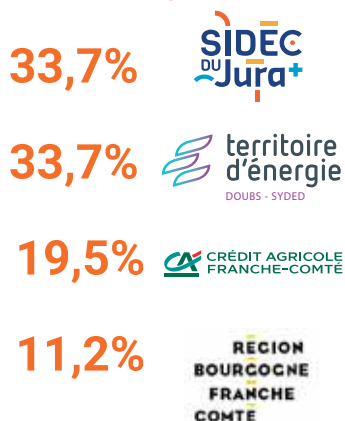
48
rencontres avec les élus des collectivités



8
conventions de partenariat et de développement signées

+ UNE NOUVELLE MONTÉE EN CAPITAL DE 1 156 200 € À 9 238 700 €

Actionnaires représentant 98%



Actionnaires représentant 2%



CENTRALE SOLAIRE CITOYENNE DE LA COUPE DES CHAMPS :

Centrale photovoltaïque au sol sur le centre de stockage du SYDOM du Jura à Courlaoux

Mise en service : 3 janvier 2024



Inauguration le 17 Juin 2024 à Courlaoux.



+ UN ACTIONNAIRE UNIQUE

La SAS Centrale Citoyenne de la Coupe des Champs est détenue à 100% par la SEM EnR Citoyenne.

+ GESTION DE LA SAS

La SEM EnR Citoyenne gère la SAS. Elle assure l'ensemble des prestations :

- + gestion des contrats,
- + suivi administratif et financier, comptabilité,
- + suivi des performances techniques, valorisation de la production d'électricité,
- + gestion des instances.



2 600 000 €

INVESTISSEMENT



3 600 000 kWh

PRODUCTION
ANNUELLE



2 800 kWc

PUISSANCE



4 996

PANNEAUX



249 000 €

CHIFFRE D'AFFAIRES
PRÉVISIONNEL

PRODUCTION DE CHALEUR PAR ÉNERGIES RENOUVELABLES : LA SOCIÉTÉ PUBLIQUE LOCALE JURA CHALEUR RENOUVELABLE



En 2024, est créée la Société Publique Locale Jura Chaleur Renouvelable, dont le SIEC du Jura est l'actionnaire majoritaire. Elle a pour objet la construction et l'exploitation de chaufferies avec réseaux de chaleur sur le territoire jurassien. La SPL est dimensionnée pour porter plusieurs opérations.

+ QU'EST-CE QU'UN RÉSEAU DE CHALEUR :

- 1 **Chaufferie**
le bois est une ressource locale, approvisionnement inférieur à 50 km
- 2 **Réseau de chaleur**
- 3 **Mairie**
- 4 **École**
- 5 **Locaux d'activités**
- 6 **Logements publics ou privés**



Les avantages de la SPL Jura Chaleur Renouvelable sont multiples :

- + des investissements portés par la SPL, de la procédure de consultation des entreprises locales au suivi des travaux,
- + des financements portés par la SPL, via l'emprunt, le Fonds chaleur de l'ADEME ou les CEE « coup de pouce »,
- + une production de chaleur à un prix compétitif, stable et garanti,
- + des économies sur les factures d'énergie pour les abonnés,
- + une exploitation assurée par la SPL.

ZOOM SUR

+ LE RÉSEAU DE CHALEUR DE LA COMMUNE DE MOUCHARD :

Le premier projet porté par la SPL Jura Chaleur Renouvelable bénéficie à la commune de Mouchard, qui a transféré au SIEC du Jura sa compétence « création, aménagement, entretien et gestion de réseaux de chaleur » en juillet 2024. En accord avec le Conseil Régional de Bourgogne-Franche-Comté, la chaufferie existante du lycée du bois fonctionnant à la plaquette forestière PEFC avec appoint fioul domestique devrait être cédée prochainement à la SPL Jura Chaleur renouvelable.

LE RÉSEAU DE CHALEUR DE MOUCHARD EN CHIFFRES :



1,5 km
de réseau



1 660 kW
puissance
chaudière bois



fonctionnement
biomasse
> 85 %



1 200 tonnes/ an
de plaquettes forestières



5 mois
durée du chantier

MISE EN SERVICE PRÉVUE LE 1^{ER} SEPTEMBRE 2025

VALORISER ET DÉVELOPPER

LE PATRIMOINE COMMUNAL
ET INTERCOMMUNAL
SUR LE TERRITOIRE

AMÉNAGER,
CONSTRUIRE,
RÉNOVER,
ENTRETENIR.



Éclairage public

Eau, assainissement, voirie et aménagements

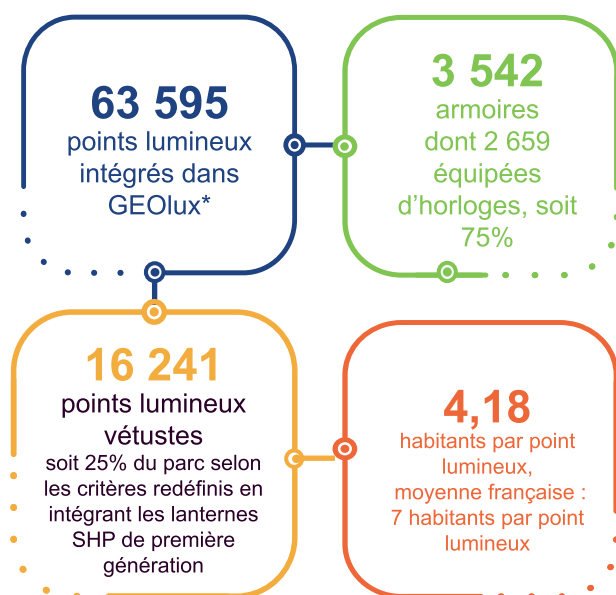
Bâtiments

L'ÉCLAIRAGE PUBLIC

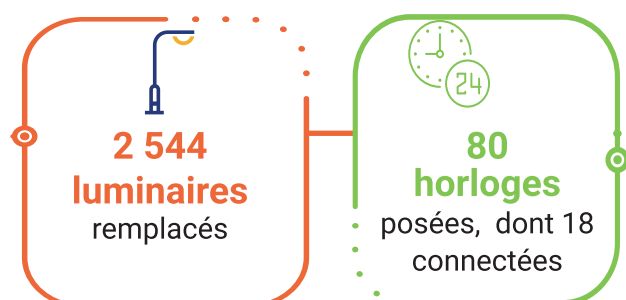
+ LES TRAVAUX ÉCLAIRAGE PUBLIC



+ LE PATRIMOINE



La commercialisation de lampes à décharge sodium haute pression (SHP) prenant fin en 2027, des rénovations d'éclairage public ont été réalisées en 2024, afin de remplacer ces luminaires énergivores par des LED.



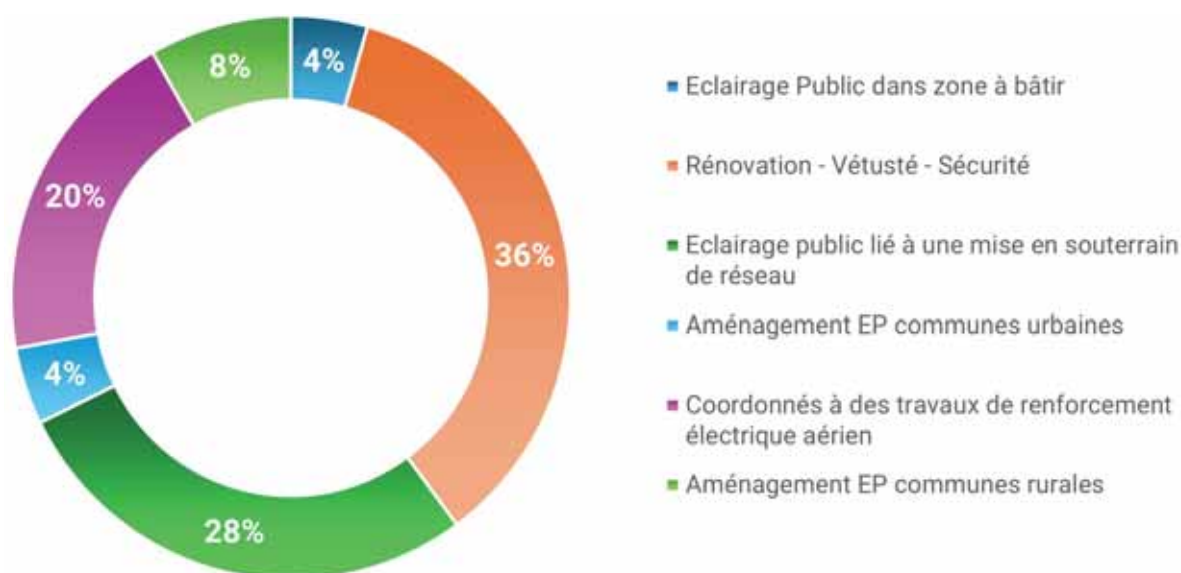
* GEOlux est un outil qui permet aux collectivités adhérentes au service e-lum® « Exploitation et Maintenance de l'éclairage public » d'effectuer les signalements nécessaires lors de la constatation d'un défaut. Il permet également de se géolocaliser, afin de se repérer plus rapidement sur la cartographie et de situer les ouvrages sur le territoire de la commune.

+ PRÉPARER L'AVENIR

En réponse aux attentes des collectivités pour la gestion de leurs parcs d'éclairage public, le SIEC du Jura a intégré des luminaires connectables et des armoires intelligentes dotées d'horloges connectées dans ses opérations.

Ces nouvelles installations intelligentes d'éclairage permettent aux collectivités de réduire leurs dépenses énergétiques, de gérer plus aisément l'extinction nocturne à distance et d'améliorer la détection de pannes.

+ RÉPARTITION DU MONTANT INVESTI EN ÉCLAIRAGE PUBLIC



+ PROGRAMME LUM'ACTEE +

En 2024, le SIEC du Jura est à nouveau lauréat du programme ACTEE, consacré à la rénovation de l'éclairage public : le sous-programme LUM'ACTEE +.

Il doit permettre aux collectivités de disposer d'une vision complète de leur patrimoine, afin de déclencher la rénovation des installations. Il concerne l'éclairage public extérieur (voirie, places, parkings, mise en lumière du patrimoine), à l'exception de l'éclairage des terrains de sport.

Ainsi, le SIEC du Jura, représentant des collectivités jurassiennes, a été retenu, afin de réaliser des diagnostics énergétiques des installations d'éclairage sur 150 communes d'ici 2026 et, par ailleurs, afin de poursuivre la modernisation de ces installations par des outils de suivi et de pilotage d'armoires d'éclairage public grâce à la pose d'horloges connectées.

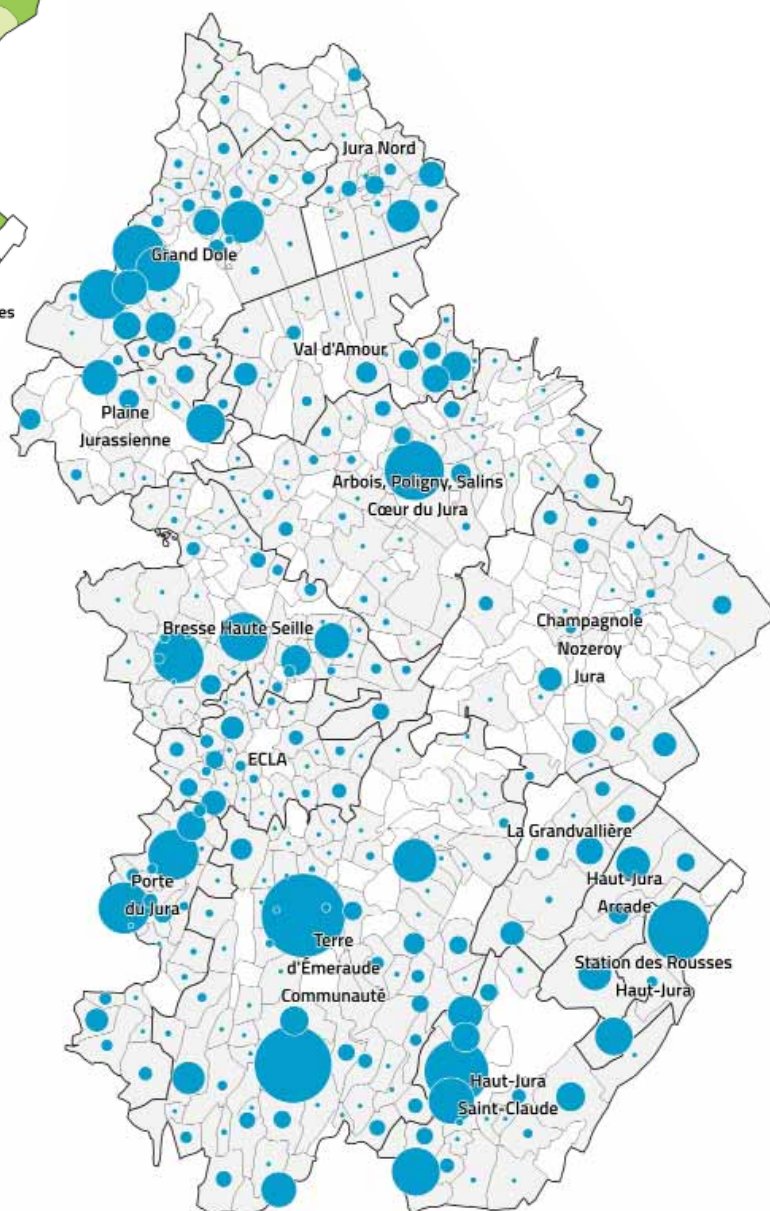
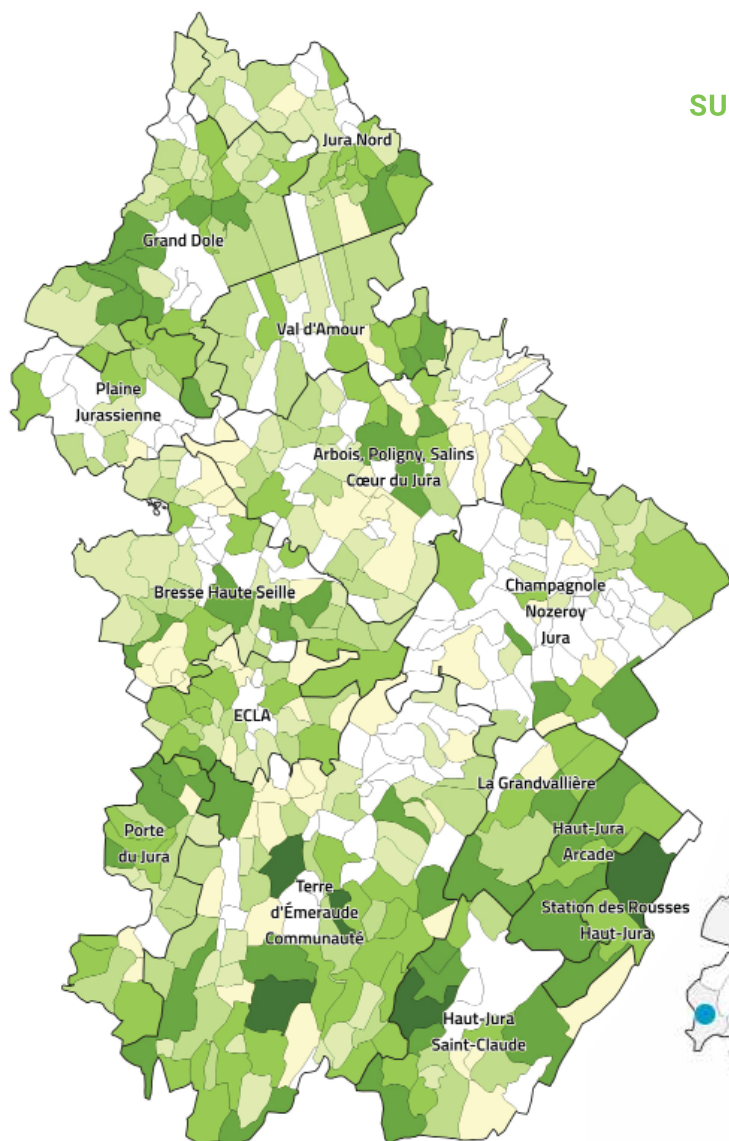
Une aide de 112 602 € permettra de réaliser ce programme jusqu'en 2026.



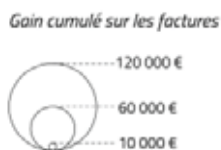
+ QUELS GAINS CUMULÉS POUR LES COLLECTIVITÉS ADHÉRENTES ?

L'année 2024 marque également la quinzième année du programme Rénovation Vétusté Sécurité (RVS), financé à 50% par le SIEDEC du Jura. Il a rénové plus de 18 300 luminaires et a installé 1 560 horloges astronomiques pour plus de 353 collectivités jurassiennes, ce qui a permis un gain énergétique de 35 500 000 kWh, soit plus de 6 200 000 €.

SUR LA CONSOMMATION D'ÉLECTRICITÉ :



SUR LES FACTURES :



MOUCHARD, DIAGNOSTIC DE L'ÉCLAIRAGE DES INSTALLATIONS SPORTIVES

Le SIEC du Jura réalise un diagnostic des installations d'éclairage sportif dans la commune de Mouchard, afin d'identifier et de programmer des actions de mise en conformité et de rénovation.

Un inventaire des installations, des mesures photométriques nocturnes et des contrôles de stabilité ont ainsi permis d'identifier les mises en conformité réglementaires à réaliser, ainsi que les travaux de rénovation nécessaires pour améliorer les performances des installations.

Selon la vocation, le classement des terrains et les besoins des usagers, le SIEC du Jura, en tant que maître d'œuvre, a proposé la mise en place de projecteurs LED et d'un système de gradation de la puissance d'éclairage.

Ce système de gradation permet de fixer facilement les niveaux de puissance en fonction de l'activité sur le terrain et de réaliser des économies d'énergie. À titre d'exemple, l'éclairage du terrain peut être réduit à 50 % lors des entraînements, à 25 % lors d'opérations d'entretien et être augmenté à 100 % lors de compétitions.



mesure de stabilité

+ TERRAIN D'HONNEUR - LOUIS JAVEL :



24 projecteurs

équipés de lampes à décharges pour une puissance totale de

48 000 W

Installation datant de 1979



Travaux projetés en 2025

- + Remplacement par 12 projecteurs LED pour une puissance totale de 14 000 W : diminution de puissance de 71 %,
- + Mise en place d'une armoire de gradation de puissance, afin d'adapter au besoin d'éclairage à 25 % ou à 50 % ou à 100% lors des compétitions,
- + Sécurisation des mâts présentant des problèmes de stabilité.



Gains attendus

- + Puissance souscrite : baisse de l'abonnement,
- + Baisse des consommations d'électricité,
- + Réduction des coûts de maintenance,
- + Bénéfice d'un éclairage homologué pour les compétitions de football du club local (150 Lux à la mise en service),
- + Allongement de la périodicité des contrôles photométriques d'homologation de 2 ans à 4 ans.



stade de Mouchard



mesure photométrique nocturne

PÔLE BÂTIMENT

27 OPÉRATIONS NOUVELLES
OUVERTES EN 2024

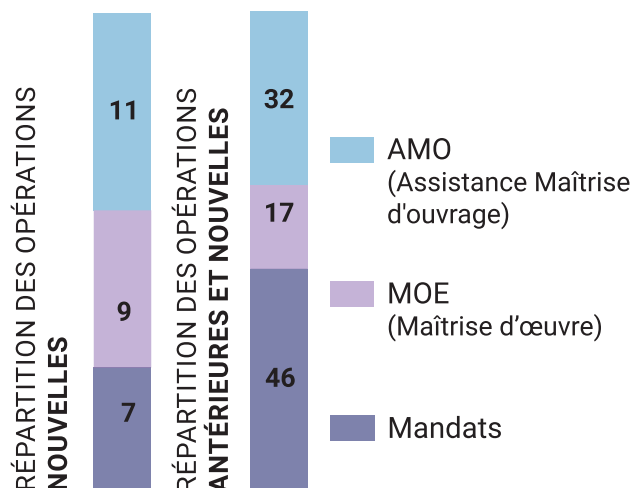
MONTANT PRÉVISIONNEL DES OPÉRATIONS

BÂTIMENT



7 252 031 € HT
Travaux
467 100 € HT
Contrats SİDEC

TYPES
DE MISSIONS



PÔLE EAU, ASSAINISSEMENT, VOIRIE ET AMÉNAGEMENTS

37 OPÉRATIONS NOUVELLES
OUVERTES EN 2024

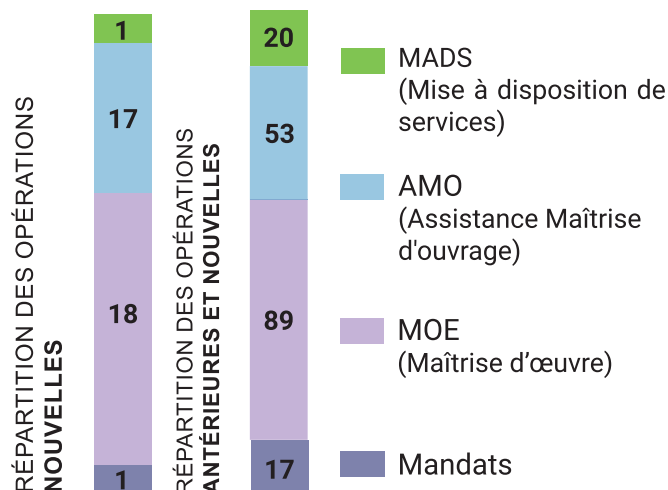
MONTANT PRÉVISIONNEL DES OPÉRATIONS

EAU ET ASSAINISSEMENT



4 470 000€ HT
Travaux
293 000 €
Contrats SİDEC

TYPES
DE MISSIONS



VOIRIE ET ESPACES PUBLICS

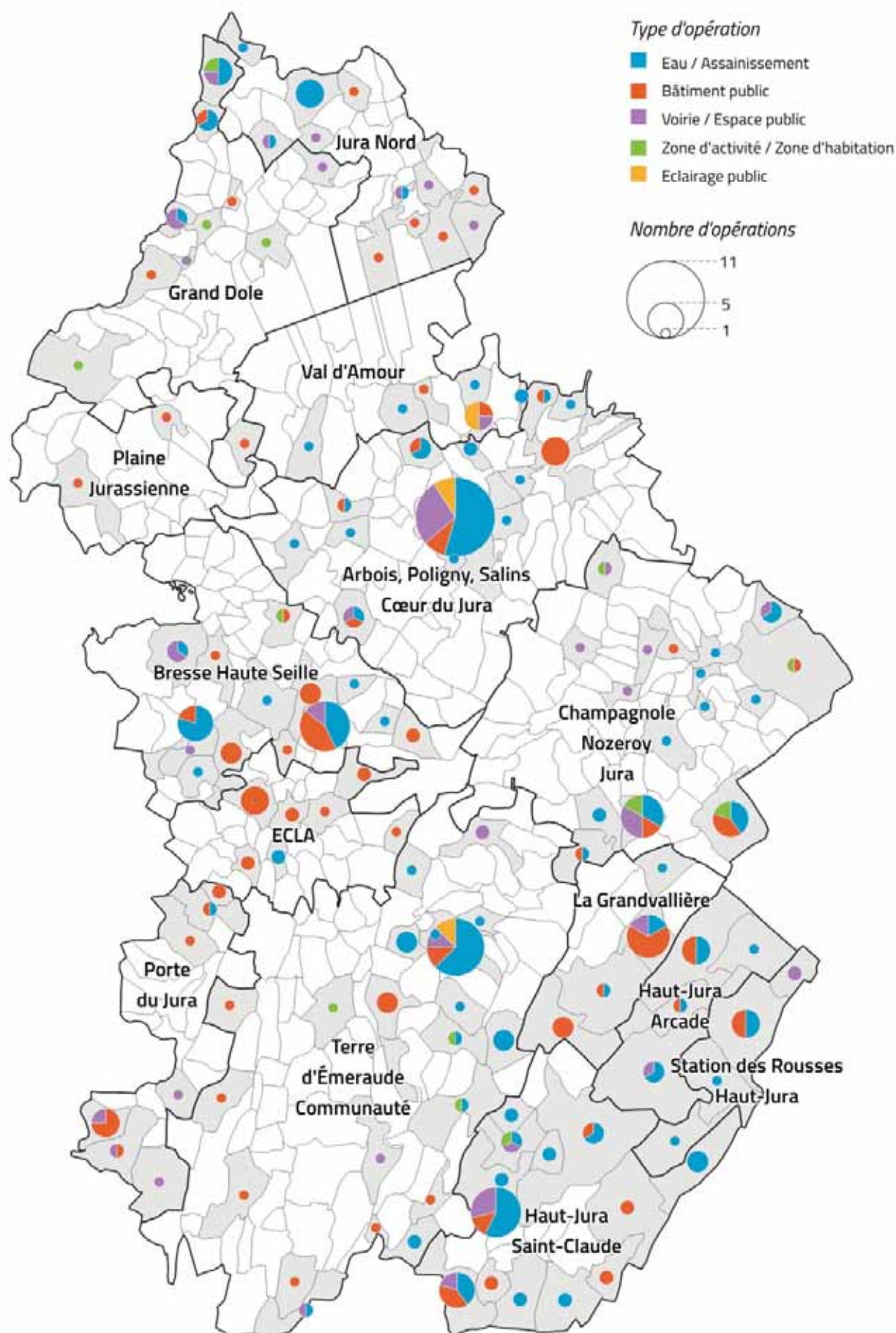


1 845 000 €
Travaux
146 339 €
Contrats SİDEC

RÉPARTITION DES OPÉRATIONS
NOUVELLES



BILAN DES OPÉRATIONS



BÂTIMENTS

Le SIEC du Jura propose aux collectivités différentes modalités d'accompagnement pour la gestion, la rénovation ou l'extension de leur patrimoine bâti : études de faisabilité ou de programmation, assistance à maîtrise d'ouvrage, maîtrise d'œuvre ou mandat.

Les collectivités jurassiennes peuvent ainsi solliciter leur outil public et bénéficier de ses compétences pour :

- + préserver leurs intérêts via une intervention dans l'analyse des dossiers de conception et le suivi des travaux,
- + rechercher des financements et procéder au dépôt et à la constitution des dossiers de subvention,
- + sélectionner des prestataires adaptés, qu'il s'agisse de maîtres d'œuvres, d'entreprises ou de bureaux de contrôle,
- + garantir la cohérence de leurs projets en matière de respect des procédures, de coordination des intervenants et de respect des normes thermiques et environnementales.

Quelques nouvelles opérations en 2024 :

Commune de Voiteur

Mission de maîtrise d'œuvre pour la création d'une chaufferie bois et d'un réseau de chaleur



estimation des travaux :

430 000 € HT

Commune de Les Rousses

Assistance à maîtrise d'ouvrage pour désigner un maître d'œuvre pour le gymnase

Commune de Verges

Mission de maîtrise d'œuvre pour la rénovation thermique du logement de la mairie



estimation des travaux :

140 000 € HT

Commune de Saint-Claude

Assistance à maîtrise d'ouvrage dans la programmation d'un projet de crèche, d'une maison transgénérationnelle et d'un pôle France Services

QUELQUES OPÉRATIONS BÂTIMENT TERMINÉES

+ RÉNOVATION DU VIEUX CHALET À LA MARRE – MAIRIE ET LOGEMENT



Livraison du
logement en
décembre 2024
Intervention du
SIDEDEC en mandat



Coût
591 600 € TTC



+ RÉHABILITATION DU CHÂTEAU CARON À FRAISANS



Livraison en
octobre 2024
Intervention du
SIDEDEC en mandat



Coût
1 185 500 € TTC



+ RÉHABILITATION DU FOYER COMMUNAL ET D'UN LOGEMENT À LA TOUR DU MEIX



Livraison en
octobre 2023
Intervention du
SIDEDEC en mandat



Coût
699 000 € TTC



MORBIER RÉNOVATION THERMIQUE EFFILOGIS ET ACCESSIBILITÉ PMR DE LA MAIRIE

Fin 2021, la commune de Morbier a confié au SIEC du Jura un mandat pour la réalisation de son projet de rénovation thermique et de mise en accessibilité de la mairie et de la salle des fêtes attenante.

En matière de rénovation thermique, le label « Effilogis BBC rénovation » a été obtenu via, entre autres, l'utilisation d'isolant biosourcé. En outre, l'intégration d'une ventilation double flux comprenant des réseaux de classe d'étanchéité B a permis d'enrayer les pertes thermiques. En matière d'accessibilité, l'installation d'un ascenseur a rendu possible l'accès à la mairie et à la salle des fêtes aux personnes à mobilité réduite.

La rénovation des locaux, qui s'est déroulée entre février et décembre 2024, a donné lieu à une redistribution totale des espaces pour en rendre l'utilisation plus fonctionnelle.

+ DE LA CONCEPTION...

- + intégration du logement existant aux nouveaux espaces de la mairie,
- + création d'un sas d'entrée,
- + mise en conformité sécurité incendie,
- + création d'une salle destinée au personnel de la mairie,
- + création d'un local d'archives et d'un local technique,
- + création d'une liaison reliant la mairie et la salle des fêtes.



+ ...À LA RÉALISATION

- + isolation intérieure en fibre de bois souple, isolation des combles en ouate de cellulose,
- + accessibilité PMR : sanitaires, ascenseur commun à la mairie et à la salle des fêtes,
- + menuiseries extérieures en bois-alu et brise-soleil orientables (BSO),
- + ventilation double flux (réseaux de ventilation classe B),
- + réfection intégrale des sols, des murs et des plafonds.



+ COÛT : 1 244 400 € TTC

+ SUBVENTIONS OBTENUES

- | | |
|----------------------------|-----------|
| + État Fonds Vert | 271 745 € |
| + Région Effilogis Études | 17 253 € |
| + Région Effilogis Travaux | 150 000 € |
| + Conseil Départemental | 30 000 € |



PRODUCTION D'ÉLECTRICITÉ PAR PHOTOVOLTAÏQUE SUR PATRIMOINE

Le SIEC du Jura accompagne les collectivités, afin de développer des installations de production d'électricité par photovoltaïque.

+ LA MÉTHODE:

- + identifier le potentiel sur toiture ou/et terrains artificialisés grâce à une pré-étude,
- + poursuivre la conduite du projet avec une étude de faisabilité, une assistance à maîtrise d'ouvrage, une maîtrise d'œuvre,
- + réaliser l'étude économique à chaque étape, afin de trouver le montage adapté en investissement et en valorisation de la production d'électricité. Cette valorisation s'effectue, selon le contexte et la période tarifaire, en revente totale ou en autoconsommation collective.

+ LES INSTALLATIONS EN SERVICE :

Le SIEC du Jura a permis d'équiper 19 toitures en panneaux photovoltaïques pour une puissance totale de 220 kWc.

+ EN FONCTION DU CONTEXTE, LA COLLECTIVITÉ A LE CHOIX DES OUTILS :

- + soit faire appel aux missions d'Assistance à Maîtrise d'Ouvrage ou de Maîtrise d'Œuvre du SIEC du Jura quand elle veut investir,
- + soit faire appel à la SEM EnR Citoyenne comme investisseur quand le projet est de grande taille et nécessite des investissements élevés (voir SEM EnR Citoyenne pages 16-17).



13

études d'opportunité réalisées



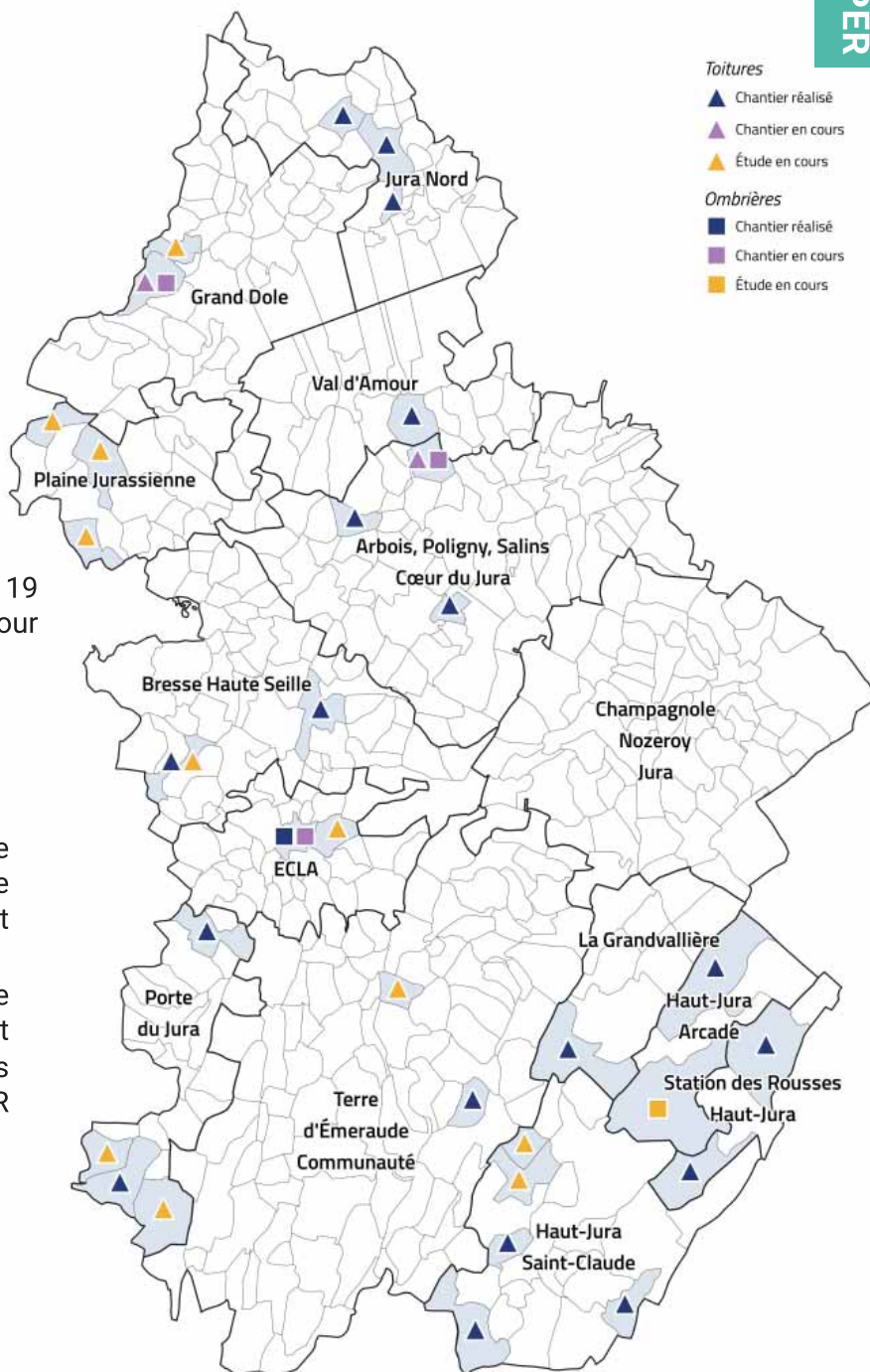
pour 48

toitures et ombrières



2

opérations en cours de contractualisation



SAINT-CYR-MONTMALIN

Installations sur des réserves incendies et sur la toiture de la mairie

Intervention du SIEC :

assistance à maîtrise d'ouvrage



Coût initial des travaux

124 000 € HT

LE SIDEC MONTRE L'EXEMPLE AVEC SES OMBRIÈRES PHOTOVOLTAÏQUES

+ 180 kWc D' OMBRIÈRES PHOTOVOLTAÏQUES SUR LE PARKING DU SIDEC

Le SIDEC du Jura, en partenariat avec la SEM EnR Citoyenne, a équipé le parking des agents en ombrières photovoltaïques. L'électricité produite est autoconsommée à hauteur de **40 %** et le surplus est revendu.



Cette installation, dont le SIDEC du Jura et la SEM EnR Citoyenne ont assuré la maîtrise d'œuvre, a nécessité 4 mois de travaux et a mobilisé 5 entreprises locales, incluant 352 heures d'insertion pour un investissement de 480 000 € HT, y compris les mesures supplémentaires demandées par la commune (règles PLU).

La production annuelle est estimée à 195 000 kWh.

Depuis sa mise en service le 23 septembre 2024 jusqu'à fin décembre, l'installation a produit 22 098 kWh (un pic de 10 032 kWh a été atteint en octobre). L'électricité produite a été revendue à 0,1151 € le kWh, soit un gain de 2 543 € sur l'année 2024.

À compter du 1er avril 2025, la production d'électricité des ombrières sera autoconsommée à hauteur de 40 % par les bureaux du SIDEC du Jura et les bornes de recharge électriques; les 60 % restants seront réinjectés sur le réseau et revendus au tarif de 0,1151 € le kWh.

Le SIDEC du Jura est Personne Morale Organisatrice (PMO).

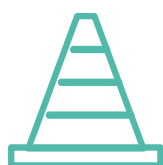
EAU ET ASSAINISSEMENT VOIRIE ET AMÉNAGEMENTS

En 2024, le pôle Eau et Assainissement, Voirie et Aménagements du SIEC du Jura a consolidé son rôle d'acteur technique pour les collectivités en pilotant ou en accompagnant près de 140 opérations en matière d'eau, d'assainissement, d'aménagement des espaces publics et de défense extérieure contre l'incendie.

Il illustre également la capacité du SIEC du Jura à s'adapter à des projets toujours plus nombreux et complexes.

L'action menée par le SIEC du Jura s'inscrit dans une logique d'accompagnement global couvrant la définition du besoin, la recherche de subventions, la passation des marchés publics, le suivi de chantier et la réception des travaux. Cette approche permet de sécuriser les projets, de réduire les risques juridiques et financiers et d'apporter une importante plus-value pour les collectivités.

+ TRAVAUX 2024



+ EN EAU ET EN ASSAINISSEMENT

4 800 000 € HT

18 opérations en maîtrise d'œuvre, en phase chantier

3 500 000 € HT

4 marchés en accord-cadre, en phase chantier

2 000 000 € HT

1 opération en mandat, en phase chantier

+ EN AMÉNAGEMENT DES ESPACES PUBLICS

1 700 000 € HT

10 opérations en maîtrise d'œuvre, en phase chantier

7

opérations en mandat, en phase d'étude pour de nouveaux lotissements

+ ÉTUDES ET DIAGNOSTICS



27

arrêtés et schémas communaux de Défense Extérieure Contre l'Incendie

14

rapports sur le Prix et la Qualité du Service (RPQS)

4

schémas directeurs (alimentation en eau potable, assainissement)

3

études de faisabilité en aménagement des espaces publics

+ AUTRES MISSIONS D'APPUI AUX COLLECTIVITÉS



80

dossiers de demande de subvention

3

procédures de renouvellement de Délégation de Service Public (assainissement)

1

étude structurante pour le transfert de la compétence « eau et assainissement »

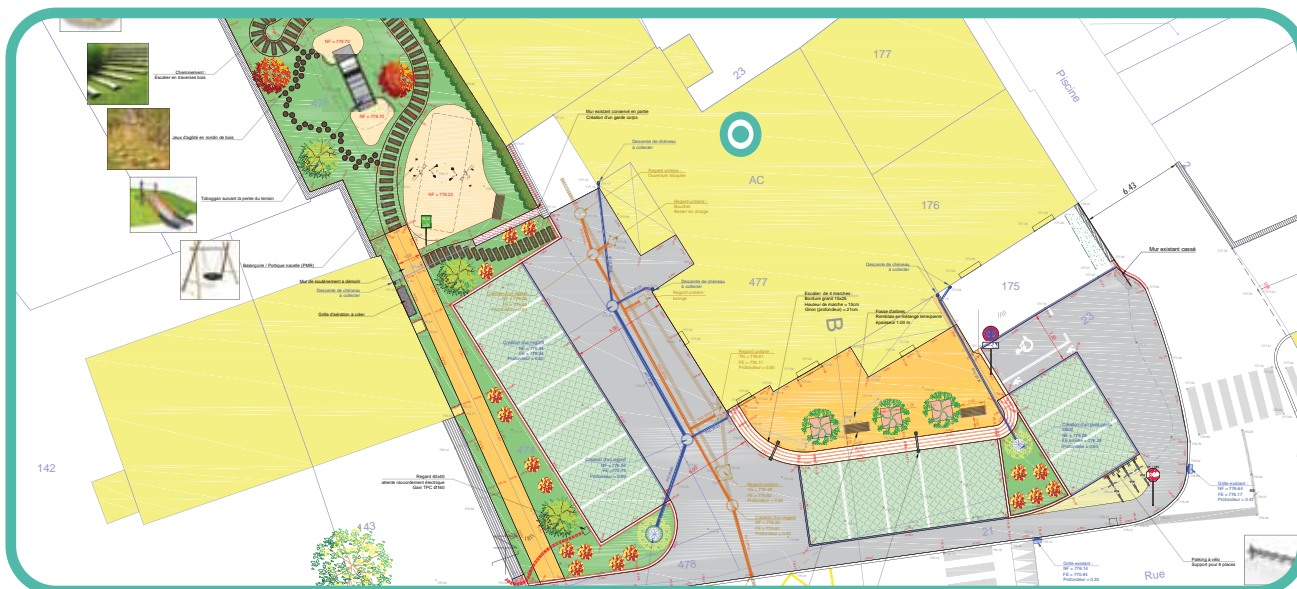
AMÉNAGEMENT ESPACES PUBLICS CHAUX DES CROTENAY

Le SIDEC du Jura réalise en maîtrise d'oeuvre pour la commune de Chaux des Crotenay le réaménagement de la place du village pour en faire un lieu convivial, fonctionnel et dynamique. Les opérations ont été coordonnées avec l'enfouissement des réseaux secs, afin d'améliorer l'esthétique, la sécurité et la durabilité des infrastructures.

Après la déconstruction d'un bâtiment, de nouveaux espaces ont été créés suivant quatre axes de travail :

- ✚ la mise en valeur de la terrasse par l'utilisation de matériaux qualitatifs, la création de zones de stationnement et d'une entrée piétonne esthétique,
- ✚ la mise en place d'un réseau séparatif pour l'évacuation des eaux usées ; les eaux pluviales sont dirigées vers des tranchées d'infiltration destinées à limiter les dysfonctionnements des stations d'épuration et à préserver les nappes phréatiques. Le recours à des matériaux perméables a contribué à la bonne gestion des eaux pluviales,
- ✚ la création d'une aire de jeux et de détente sécurisée à proximité du commerce de la place, dotée de jeux en bois, d'un toboggan, d'une balançoire et d'un revêtement de sol amortissant,
- ✚ la réalisation d'un aménagement paysager soigné, composé d'arbres, d'arbustes et de massifs floraux autour de l'aire de jeux et des allées piétonnes.

- Février 2022 : début de l'étude du projet
- Octobre 2023 : validation du projet par le Conseil Municipal
- Janvier 2024 : lancement de la consultation des entreprises
- Septembre 2024 : démarrage des travaux
- ▼ Juin 2025 : réception des travaux



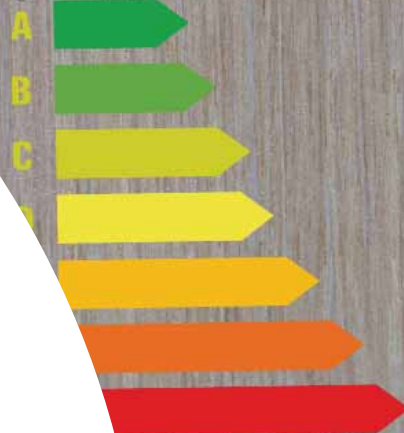
Montant des travaux
136 998 € HT

Aides financières sollicitées :
DETR : 43 472 €
CD (amende de police) : 10 000 €
Région ENVI : 40 000 €

OPTIMISER

LES COÛTS DE FONCTIONNEMENT DES COLLECTIVITÉS ET GÉRER LE PATRIMOINE

MUTUALISER,
EXPLOITER,
CONSEILLER.



Conseils en énergie et Certificats d'Économie d'Énergie (CEE)

Maintenance chaufferies

Maintenance éclairage public e-lum[®]

Achats d'énergies

L'ANNÉE 2024 EN CHIFFRES

CONSEIL EN ÉNERGIES

96

collectivités
adhérentes, dont
6 EPCI



855

bâtiments publics
diagnostiqués



+ UNE MISSION EN PLUSIEURS ÉTAPES

Diagnostic : inventaire du patrimoine et collecte de données pour la réalisation d'un état des lieux énergétique grâce à des outils dédiés, permettant une automatisation des procédés.

Actions : préconisations pour diminuer les consommations, pour maîtriser les dépenses énergétiques, pour réduire les émissions de gaz à effet de serre et pour améliorer le confort des usagers (hiver et été).

Études d'opportunité de production d'énergie : conseiller la collectivité pour la réalisation des actions en suivant les indicateurs associés et l'évolution des consommations énergétiques.

Stratégie et passage à l'action : conseil et accompagnement des collectivités pour la mise en œuvre effective des préconisations, du simple réglage aux travaux lourds.

+ LE CONSEIL EN ÉNERGIES PARTAGÉ AU SIEC

Objectifs pour la collectivité :

- + Maîtriser les dépenses et consommations d'énergie
- + Construire des projets énergétiques performants
- + Valoriser le territoire par des actions spécifiques
- + Produire de l'énergie
- + Suivre des indicateurs

+ INTERVENTIONS PONCTUELLES SUR DES INSTALLATIONS COMPLEXES

- + L'Espace des Mondes Polaires à Prémanon : réduction des consommations, analyse des consommations électriques.
- + Sècherie de Lajoux : audit de fonctionnement de l'installation.

+ PRÉCONISATIONS D'AMÉLIORATIONS ÉNERGÉTIQUES

+ PÉRIMÈTRE DU CONSEIL EN ÉNERGIES

2 946 POINTS DE LIVRAISON D'ÉNERGIE



2 946

POINTS DE LIVRAISON
D'ÉLECTRICITÉ



187

POINTS DE LIVRAISON
DE GAZ NATUREL



83

POINTS DE LIVRAISON
DE FIOUL



35

POINTS DE LIVRAISON
DE BOIS PLAQUETTES
ET GRANULÉS

TOUTES ÉNERGIES CONFONDUES EN 2024



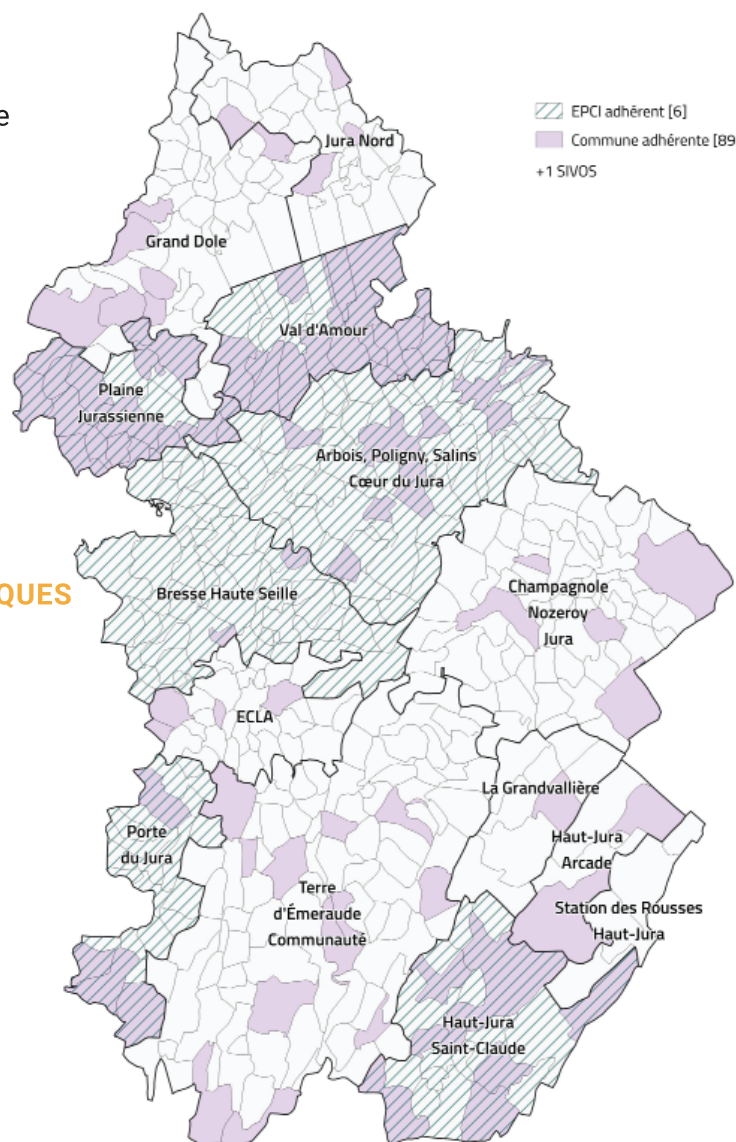
25 192 000 kWh

consommation totale



4 959 000 € TTC

facture totale



CERTIFICATS D'ÉCONOMIE D'ÉNERGIE (CEE)



+ LE SIDEC ASSURE LE MONTAGE ET LE DÉPÔT DES DOSSIERS POUR LE COMPTE DES COLLECTIVITÉS.



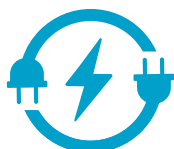
294 180 €
recette des ventes
comprenant l'isolation
des combles



106 717 €
réinvestis
en éclairage public



84 012 €
redistribués
directement
aux collectivités



35 227 000 kWh cumac

générés par :
182 opérations élémentaires de rénovation énergétique dans les
bâtiments de 28 collectivités,
1 988 opérations élémentaires de rénovation de l'éclairage public de
46 collectivités.

MAINTENANCE CHAUFFERIES

+ INTERVENTIONS PONCTUELLES SUR DES INSTALLATIONS COMPLEXES

- + La Chevalerie à Saint-Amour : réfection de la régulation et remplacement de la chaudière.
- + Formation du personnel à l'utilisation du matériel.
- + Centre de vacances Le Duchet à Nanchez : assistance à l'optimisation du fonctionnement de la chaufferie.

+ MISE EN PLACE DE CONTRATS DE MAINTENANCE ET D'ENTRETIEN DES CHAUFFERIES POUR LES COMMUNAUTÉS DE COMMUNES PORTE DU JURA ET BRESSE HAUTE SEILLE

- + 2 marchés de maintenance mis en place avec prise d'effet au 01/08/2024 pour une durée de 3 ans
- + 34 installations sous contrat pour un total de 10 100 € HT/an
- + 20 devis encadrés et contrôlés dans le cadre du contrat
- + 3 chaudières remplacées en urgence et remplacement de pièces de sécurité (soupape, vase...)
- + Structuration d'un réseau local d'entreprises
- + Contrôle des opérations de maintenance
- + Réglage des installations

+ PROJETS DE TRAVAUX

- + Automatisation, gestion technique et programmation
- + Remplacement de chaudières
- + Isolation des combles des bâtiments
- + Création de réseaux de chaleur biomasse

+ LE + :

Une maintenance et une exploitation permettant :

- + Des gains de consommations d'énergie
- + Des pollutions évitées par une bonne combustion

MAINTENANCE DE L'ÉCLAIRAGE PUBLIC AVEC e-lum®

- Le marché public concernant la maintenance et l'exploitation des installations d'éclairage public a été attribué le 1^{er} novembre 2022 pour une durée maximale de 4 ans.

226
communes adhérentes

29 729
points lumineux gérés

points lumineux vétustes :
baisse de **12 %**



3 587
réponses apportées par les
entreprises du marché e-lum®
aux DT-DICT pour le compte
des communes adhérentes



marchés à bon de
commande pour un
montant maximum de
7 600 000 € HT

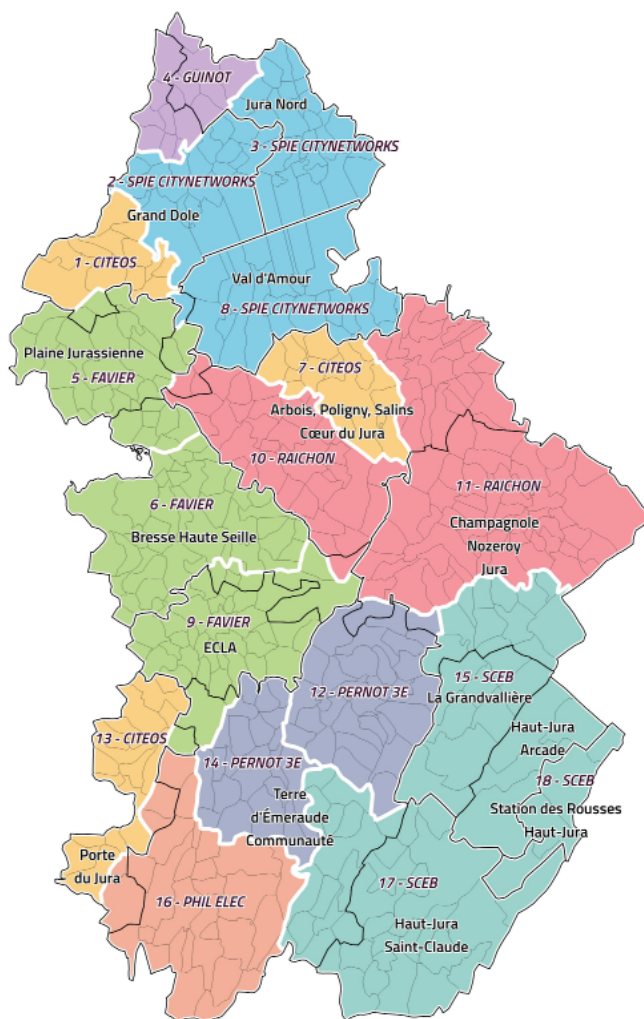
sur 4 ans



18
lots géographiques



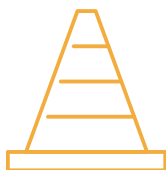
8
entreprises principalement
jurassiennes



+ LA RÉPONSE AUX OBLIGATIONS RÉGLEMENTAIRES

En tant que chargé d'exploitation, le Maire doit répondre aux obligations réglementaires du décret anti-endommagement en déclarant les réseaux d'éclairage public sur le guichet unique. Il s'agit d'une plateforme en ligne permettant aux concessionnaires de réseaux de recenser les informations nécessaires sur leurs ouvrages aériens, souterrains et subaquatiques, afin de garantir la sécurité des biens et des personnes lors de la réalisation de chantiers. Avec le service e-lum®, cette responsabilité est confiée aux entreprises chargées de la maintenance de l'éclairage public.

En 2024, ces entreprises ont traité pour le compte des communes :



270
Avis de Travaux Urgents (ATU)



1 000
Déclarations de Travaux (DT)



2 317
Déclarations d'Intention de
Commencement de Travaux
(DICT)

Soit un total de **3 587 réponses apportées**, relatives à la présence d'un réseau d'éclairage public dans l'emprise des travaux déclarés.

+ LA MAINTENANCE ET L'ENTRETIEN



46

délibérations e-lum®
(nouvelles adhésions/renouvellements)



1 800

interventions sur les
ouvrages d'éclairage
public

taux de panne : 6 %



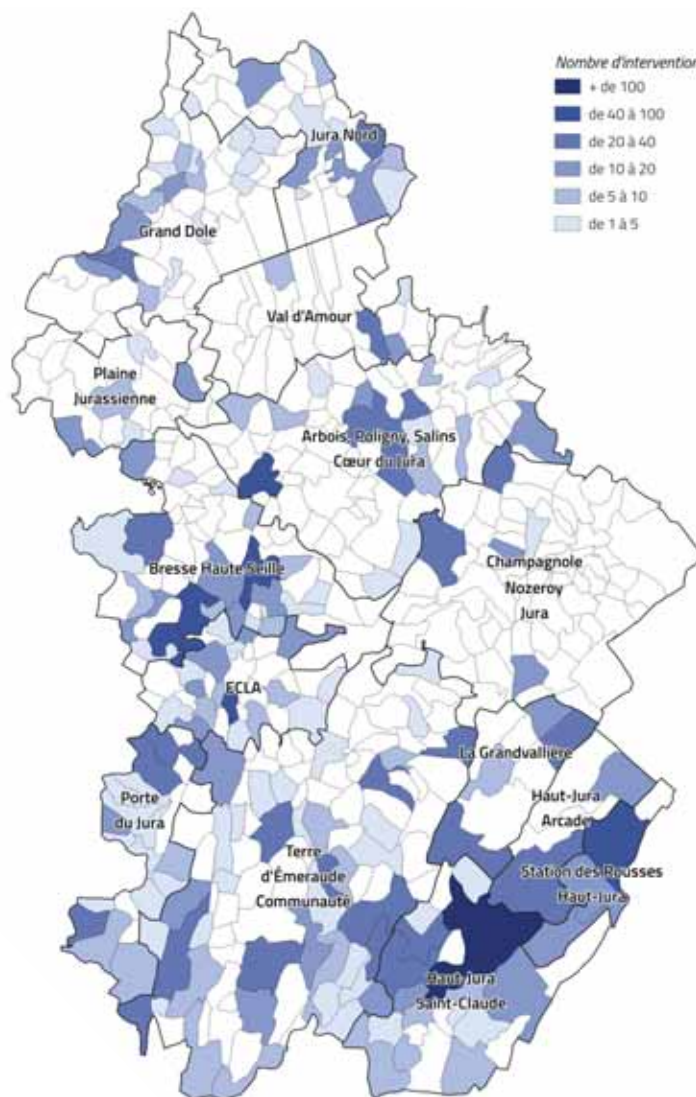
ACT'EE

Action des Collectivités
Territoriales pour
l'Efficacité Énergétique

152

opérations de réglages
d'horloges

+ LES INTERVENTIONS



+ ÉVOLUTION DE GEOLUX

42

armoires, dont 2 659
équipées d'horloges,
intégrées dans GEOLux

595

points lumineux intégrés
dans GEOLux

23 576

mètres de réseaux d'éclairage
public cartographiés en classe
A et intégrés dans GEOLux

En 2024, le SIEC du Jura modernise GEOLux, outil à la fois de cartographie du patrimoine d'éclairage public, ainsi que d'exploitation et de maintenance des réseaux d'éclairage public. Cet outil GEOLux très complet permet aussi aux communes adhérentes à e-lum® d'effectuer leur signalement de pannes et aux entreprises de réaliser leurs rapports d'interventions.

Avec ce nouvel outil, les communes bénéficient de nouvelles fonctions et peuvent l'utiliser sur différents supports au bureau ou sur le terrain (ordinateurs, tablettes, smartphones, ...).

Il intègre aussi la possibilité de se connecter et d'échanger avec d'autres outils web utilisés dans la gestion de l'éclairage public, notamment vers des outils de supervision des armoires connectées, ainsi que le suivi des consommations d'électricité grâce aux compteurs communicants.

Afin que ses communes adhérentes utilisent avec efficacité ces nouvelles fonctions, le pôle éclairage public du SIEC a animé des formations pour 90 communes et 13 entreprises.

ACHATS D'ÉNERGIES

Le SIEDEC du Jura est membre du groupement régional d'achat d'énergies, qui réunit les 8 syndicats d'énergie de la région Bourgogne-Franche-Comté. Sous le pilotage du SIEEEN (syndicat d'énergie de la Nièvre), le SIEDEC du Jura assure le rôle de gestionnaire pour son territoire. À ce titre, il est l'interlocuteur de tous les membres jurassiens du groupement pour toute question ou pour toute demande concernant leurs achats et leurs contrats : évolution tarifaire, changement de puissance souscrite, résiliation ou nouveau point de comptage, etc.

La gestion permanente assurée par le SIEDEC du Jura a généré **5 000** échanges par courriel et par téléphone.



LES CHIFFRES POUR LE JURA

ÉLECTRICITÉ :

305 adhérents

5 171 points de livraison

Volume : **46 030 000 kWh**

Dépenses : **10 909 000 € TTC**

GAZ NATUREL :

65 adhérents

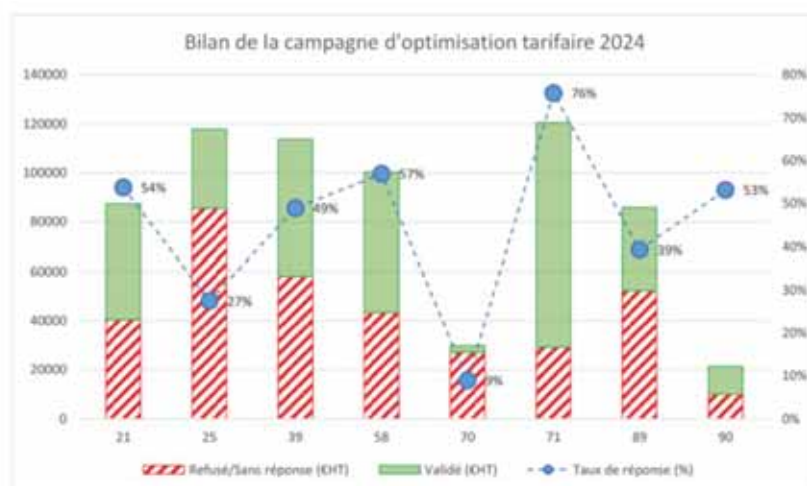
449 points de livraison

Volume : **31 378 000 kWh**

Dépenses : **2 700 000 € TTC**

+ MARCHÉ D'ACHAT D'ÉLECTRICITÉ

Les membres du groupement ont exécuté en 2024 deux marchés de fourniture d'électricité auprès d'EDF, dont le retard de facturation a freiné les collectivités dans leur fonctionnement, dans l'élaboration de leurs budgets et dans la réalisation de leurs bilans. Le SIEDEC du Jura a donc accompagné les collectivités pour la mise en œuvre de pénalités de retard à l'encontre d'EDF. Cette démarche a permis aux membres jurassiens du groupement d'être dédommagés à hauteur de 365 644 €.



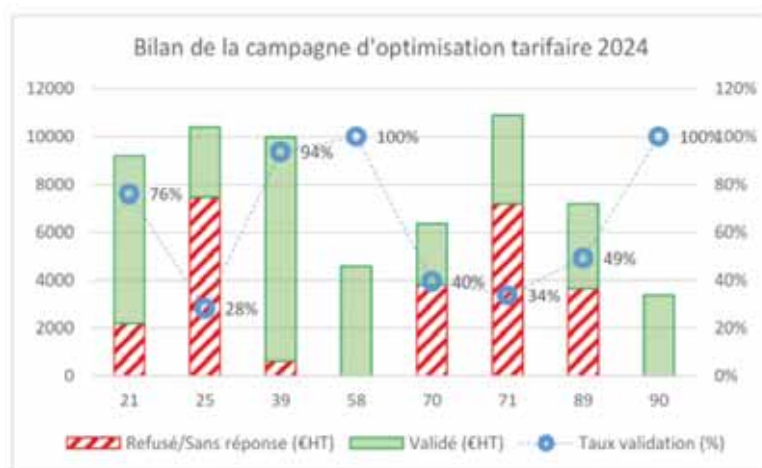
Par ailleurs, une campagne d'optimisation des contrats d'achat d'électricité a été conduite, afin d'ajuster la puissance souscrite et la version tarifaire des contrats d'électricité. Le SIEDEC du Jura a relayé les propositions auprès des membres concernés, dont près de la moitié a agi, générant une économie annuelle d'environ 55 000 € HT.

En 2024, grâce à l'efficacité de la stratégie d'achat mise en place par le SIEEEN, le prix moyen de l'électricité pour les bâtiments a diminué d'**environ 30 % au sein du groupement**.

+ MARCHÉ D'ACHAT DE GAZ NATUREL

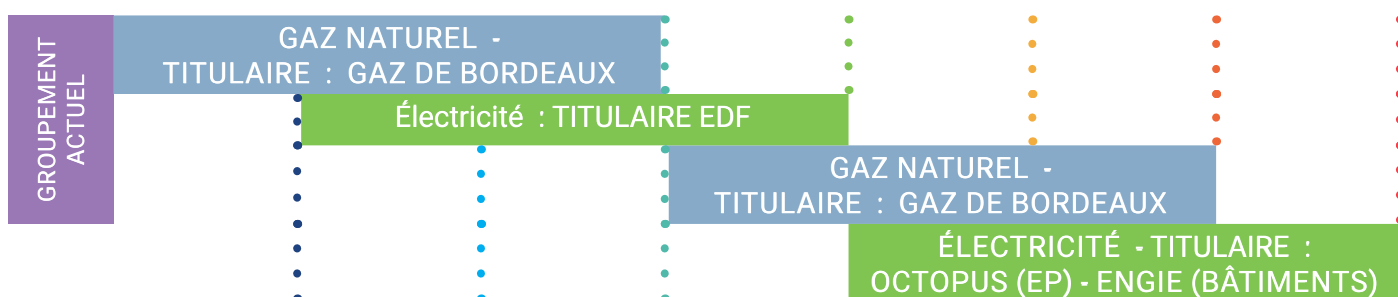
En 2024, les membres du groupement ont exécuté deux marchés de fourniture de gaz naturel auprès de Gaz de Bordeaux. Le précédent marché ayant pris fin le 31 décembre 2024, la préparation du nouveau marché avec le même prestataire a été initiée dès le début de l'année.

Des optimisations tarifaires ont été mises en œuvre à l'échelle régionale, afin d'adapter les tranches tarifaires aux profils de consommation. Le SIDEC du Jura a accompagné les membres de son territoire dans cette démarche, atteignant un taux de validation de 94 % et **générant une économie annuelle de 10 000 € HT.**

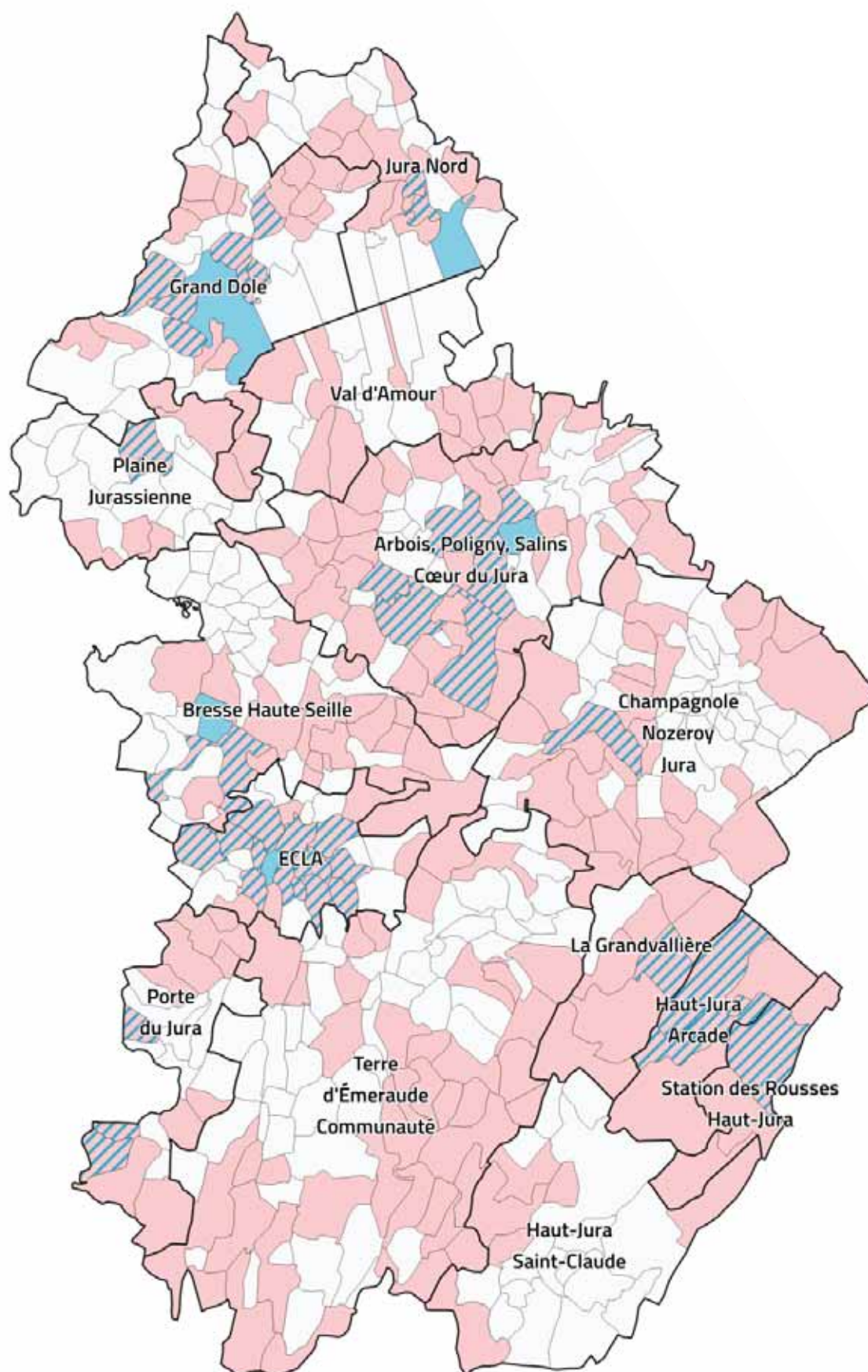



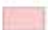

+ CALENDRIER DES MARCHÉS :

2022 2023 2024 2025 2026 2027 2028



ADHÉRENTS 2024



-  Collectivité adhérente au contrat Electricité + Gaz [44] + 12 autres organismes (Syndicats, Département, CCAS...)
-  Collectivité adhérente au contrat Electricité [208] + 30 autres organismes (syndicats, coopérative...)
-  Collectivité adhérente au contrat Gaz [6] + 1 autre organisme (Collège)

ACCOMPAGNER

LES COLLECTIVITÉS DANS LES
SERVICES INFORMATIQUES
ET NUMÉRIQUES

ASSISTER,
MAINTENIR,
SÉCURISER.

Assistance Outils Métiers

Sécurité Infrastructures Communicantes

Gouvernance et exploitation des données

+ 16 709 demandes traitées

+ ADHÉSIONS

520 Conventions renouvelées



+ GÉOJURA

533

Connexions/semaine
en moyenne à GéoJura depuis le
17 octobre 2024

877

Comptes actifs



7

Nouvelles adhésions

+ SÉCURITÉ INFRASTRUCTURES COMMUNICANTES (SIC)

4 596

Demandes d'assistance via
«Mes demandes»

331

Interventions sur le terrain

+ ASSISTANCE OUTILS MÉTIERS (AOM)

9 339

Demandes traitées par le pôle AOM

7

Nouvelles adhésions

7

Migrations
(évolution gamme même éditeur)

18

Déploiements produits facturation

4

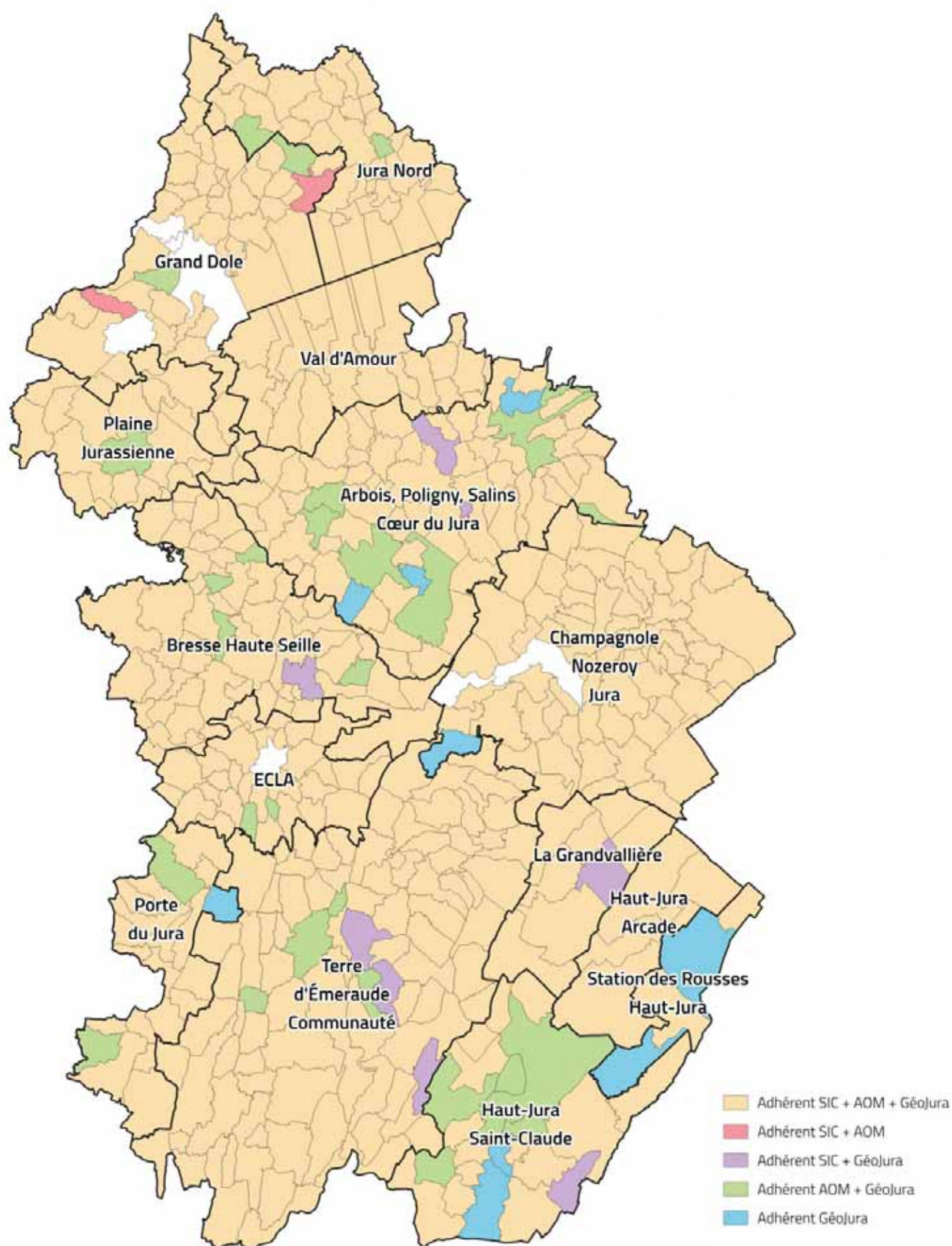
COMEDDEC

5

Cimetières numérisés

11 688

actes d'état civil numérisés



+ PARTENARIATS



Le SIDEC du Jura s'appuie sur des partenaires régionaux et nationaux, tels que l'ANSSI (Agence Nationale de la Sécurité des Systèmes d'Information), le ministère de la Justice et l'ARNiA, afin d'accompagner les collectivités dans leurs démarches de transition numérique et de budget maîtrisé.



Le SIDEC est membre actif du réseau national des opérateurs publics de services numériques (OPSN) Déclic.

GOVERNANCE ET EXPLOITATION DES DONNÉES : 3 NOUVEAUX OUTILS

Le SIDEC du Jura a développé trois nouveaux outils pour les collectivités :

- + le portail eJura,
- + l'outil de gestion « Mes Demandes »,
- + le nouveau GéoJura.

+ LE PORTAIL EJURA

À partir d'une authentification unique, le portail eJura permet d'accéder à :

- + des services métiers développés par le SIDEC du Jura : « Mes Demandes », GéoJura,
- + des ressources documentaires et des informations métiers : actualités réglementaires, tutoriels vidéo et procédures,
- + des documents propres à chaque collectivité : documents contractuels et financiers.



1039

Comptes eJura créés
au cours du dernier
trimestre 2024



43

Procédures en ligne



12

Vidéos en ligne



+ L'OUTIL DE GESTION «MES DEMANDES»

Ce nouvel outil permet le suivi, la gestion et le traitement des demandes formulées par les collectivités. Ses avantages sont multiples :

- + un accès 24h/24 et 7j/7,
- + une orientation de la demande vers le pôle adéquat,
- + une assistance technique en direct,
- + un délai de traitement optimisé,
- + un historique consultable des demandes et des solutions apportées,
- + une source d'informations pratiques : certificats de signature et d'authentification, matériels en maintenance...

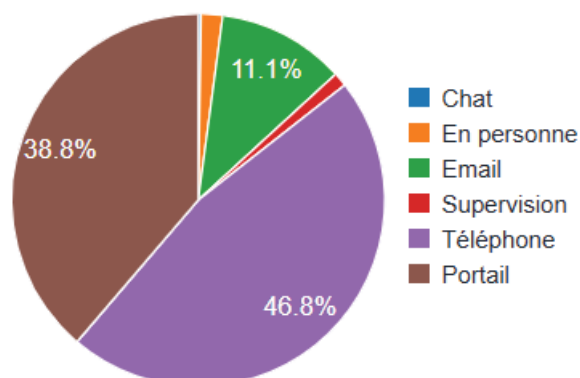
+ ACCÈS AU SUPPORT :



16 709

Demandes traitées,
dont 4 267 saisies
sur l'outil « Mes
Demandes » au cours
du dernier trimestre
2024

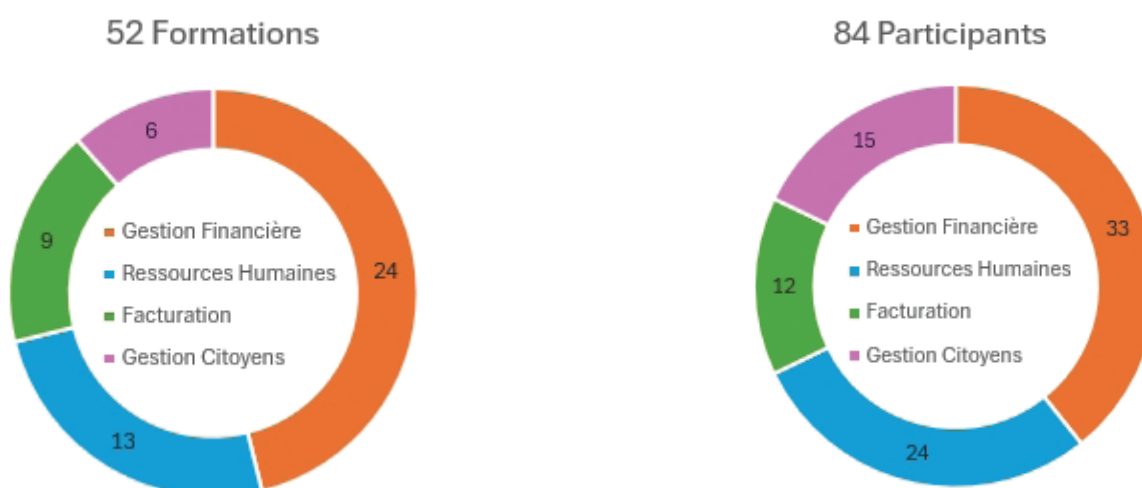
dont
38,8 %
des demandes
déposées directement
par les collectivités



ASSISTANCE LOGICIELS ET MÉTIERS : AOM

+ DES COLLECTIVITÉS ADHÉRENTES ACCOMPAGNÉES :

Le pôle AOM assure la formation des agents des collectivités à la maîtrise des applications métiers.



+ MISE À DISPOSITION DE PERSONNEL :

Afin de permettre aux collectivités d'assurer une continuité de service en cas d'urgence, des missions de gestion comptable et de gestion des ressources humaines ont été effectuées pour cinq collectivités.

+ ATAL :

Le SIDEK du Jura a développé l'offre proposée aux collectivités en acquérant des modules complémentaires pour ce logiciel de gestion du patrimoine et des services techniques. Ainsi, les communautés de communes Terre d'Émeraude et Haut-Jura Arcade disposent de modules destinés à la gestion du mobilier, des prêts de salles et des stocks d'achats. Un déploiement similaire a été engagé pour la Ville de Saint-Claude.

+ RESSOURCES DOCUMENTAIRES :

Entre octobre et décembre 2024, le pôle AOM a rédigé, actualisé et rendu accessibles 28 supports et procédures classés par applications métiers via le portail eJura. Ces ressources sont consultables à tout moment par les collectivités adhérentes et offrent de l'autonomie à leurs agents.

SÉCURITÉ DES SYSTÈMES INFORMATIQUES : SIC

+ LA SAUVEGARDE :

La sauvegarde des données est cruciale pour garantir la sécurité des informations essentielles au bon fonctionnement des collectivités et du SDEC du Jura.

Véritable filet de sécurité, elle permet de préserver une continuité de service et de restaurer les données en cas de piratage, de vol, de panne ou de présence de rançongiciel. Le pôle Sécurité et Infrastructures Communicantes du SDEC du Jura assure quotidiennement la sauvegarde des données des collectivités adhérentes.

En outre, il a mis en place une sauvegarde externalisée, afin de sécuriser les données des collectivités et de répondre efficacement à l'augmentation des demandes et aux besoins identifiés dans le domaine de la sécurité informatique.

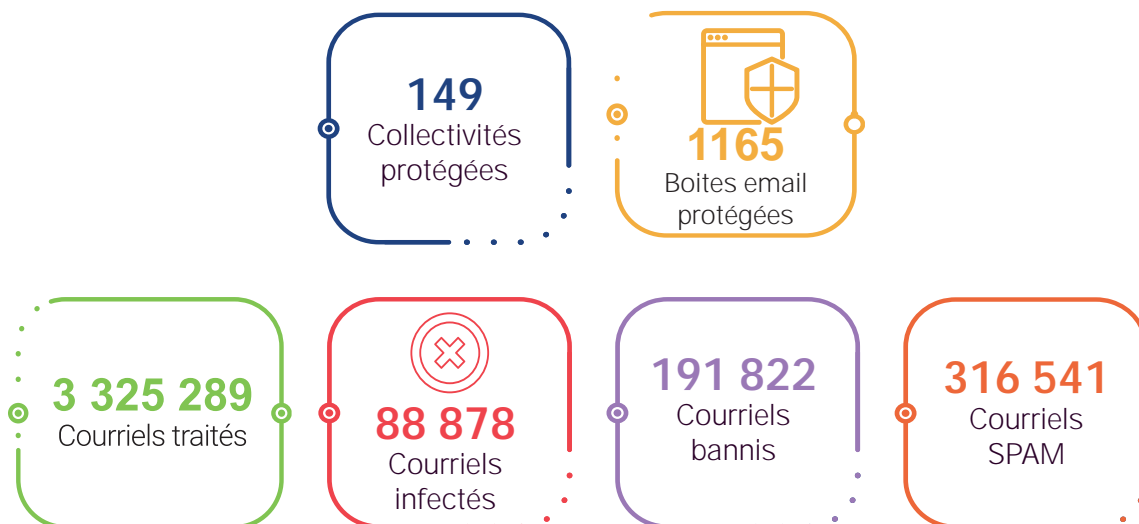
+ CHIFFRES CLÉS :



1 téraoctet (To) : unité de mesure quantifiant la capacité de stockage des données. 1 To = 1 000 000 Mo (mégaoctets)

+ MAIL IN BLACK :

Une protection contre les spams et les menaces sur les boîtes mails professionnelles @mairie.fr.



+ ANTIVIRUS BITDEFENDER :

Son déploiement dans les collectivités permet de veiller sur les postes de travail et sur les serveurs.



LE NOUVEAU GÉOJURA

+ UN PORTAIL DE DONNÉES :

Quelle utilisation pour les collectivités ?

- + Des jeux de données utiles et mobilisables notamment dans le cadre des ZAER
- + Des données ajoutées par les collectivités et les EPCI pour les partager avec les autres

+ UN OUTIL CARTOGRAPHIQUE MODERNISÉ :

- + Toutes les données en 1 clic !
- + Des informations parcellaires et une cartographie automatique
- + Un outil d'impression amélioré
- + Des vues immersives actualisées
- + Un profil altimétrique
- + Un outil en constante évolution



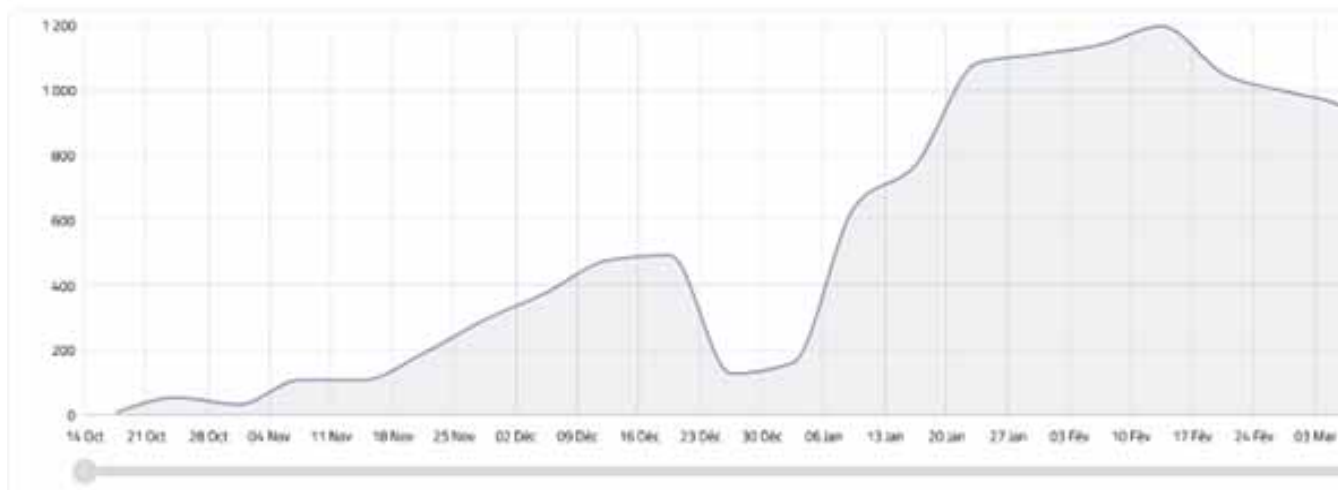
+ LES FORMATIONS GRATUITES

- + 28 sessions de formations au SIDEC
- + 21 sessions dans les collectivités

+ LES CHIFFRES CLÉS

- + 877 comptes actifs des collectivités
- + 533 connexions par semaine en moyenne depuis le 17 octobre 2024
- + 107 connexions par jour

+ MONTÉE EN CHARGE DE LA PLATEFORME : NOMBRE DE CONNEXIONS DEPUIS LE 17 OCTOBRE 2024



+ LES PLANS COMMUNAUX DE SAUVEGARDE (PCS):

- + 148 plans ont été édités par le SIDEC dans le cadre des plans communaux de sauvegarde.

+ LES BASES ADRESSES LOCALES :

- + 11 collectivités ont confié au SIDEC la vérification de leurs adresses avant certification sur le portail national.

+ LE PLUS !

Les adhérents à GéoJura peuvent recevoir un plan cadastral grand format (A0) de leur territoire.

ASSISTER

LES TERRITOIRES DANS LA TRANSITION ÉNERGÉTIQUE

**PLANIFIER,
ORGANISER,
PORTER LES PROJETS.**



Démarches Climat - Air - Énergie

Énergies renouvelables : énergie thermique

Les Générateurs

DÉMARCHE CLIMAT AIR ÉNERGIE

+ LE BILAN

- Le SIEDEC du Jura accompagne les Établissements Publics de Coopération Intercommunale (EPCI) volontaires ou obligés dans leur démarche Climat Air Énergie liée à des projets de développement durable, tels que le plan climat air énergie territorial ou le contrat d'objectif territorial.
- Les relations établies entre le SIEDEC du Jura et les EPCI nourrissent leur coopération pour l'élaboration de stratégies et l'information des élus du territoire en matière de maîtrise des consommations énergétiques et de développement de projets d'énergies renouvelables. Le territoire jurassien dispose ainsi de solutions concrètes pour atteindre les objectifs de transition énergétique.
- Outre l'accompagnement et les services mis à la disposition des collectivités, le SIEDEC du Jura intervient également en tant que facilitateur pour répondre à leurs besoins en matière de sensibilisation, d'animation et de co-construction.

+ LES ACTIONS

- Participation aux instances des EPCI dans le cadre du Plan Climat-Air-Énergie Territorial et des Contrats d'Objectifs Territoriaux, afin de financer et d'accompagner des actions permettant de réduire les émissions de gaz à effet de serre, d'améliorer la qualité de l'air, de maîtriser la consommation d'énergie, de développer les énergies renouvelables et d'adapter les territoires au changement climatique,
- Échanges avec les communautés de communes,
- Relance d'un programme sur l'adaptation au changement climatique avec l'appui d'Alterre pour les communautés de communes et le Parc naturel régional du Haut-Jura, organisation d'ateliers pédagogiques « Climat Story » favorisant les dialogues entre acteurs, pour partager les impacts du changement climatique et découvrir les solutions possibles d'adaptation.



ÉNERGIES D'ORIGINE RENOUVELABLE

ÉNERGIE THERMIQUE



Le SIEDEC du Jura accompagne les collectivités dans la réalisation de leurs projets de chaufferies biomasse avec ou sans réseau de chaleur.

Depuis 2021, il porte en partenariat avec l'ADEME, un contrat de développement territorial des énergies renouvelables thermiques (CCRT). Ce contrat d'objectif pluriannuel fonctionne par grappes de projets d'installations d'énergies renouvelables thermiques et permet de mobiliser des subventions du Fonds chaleur, y compris pour des opérations de petite taille.

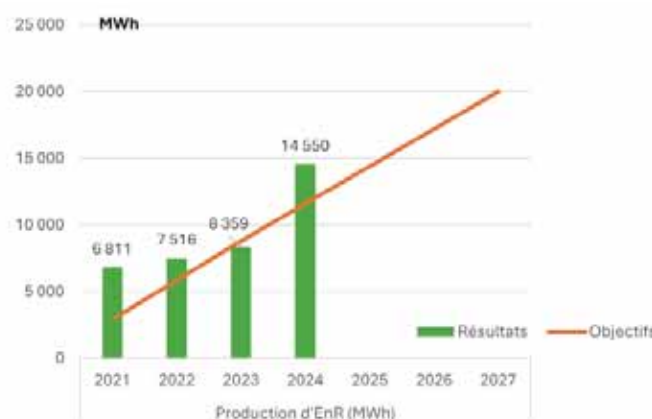
Tous les porteurs de projets (hors particuliers) sont éligibles et les filières concernées sont :

- + le solaire thermique,
- + la biomasse et les réseaux de chaleur,
- + la géothermie intermédiaire avec pompes à chaleur sur sondes ou sur nappe,
- + la valorisation de chaleur fatale.

Une 2ème phase du contrat a été engagée pour 4 ans (2024/2027) avec les objectifs suivants :

- + 25 projets, dont 3 projets structurants de réseau de chaleur,
- + 11 200 000 kWh de chaleur renouvelable,
- + 13 000 000 € HT de travaux,
- + 6 400 000 € d'aides Fonds chaleur mobilisables pour le territoire sur la durée du contrat.

En 2024, les 14 projets traités représentent une production supplémentaire de 6 200 000 kWh, une puissance thermique installée de 2 700 kW et le déploiement de 3 000 ml de réseau de chaleur. En termes d'engagement financier, ces 14 projets représentent une enveloppe d'aides du Fonds chaleur de 2 736 000 € pour un investissement global de 8 100 000 €.



En quatre ans, 14 550 000 kWh de chaleur renouvelable seront produits chaque année, soit l'équivalent de la consommation de 1 600 000 litres de fuel, évitant ainsi le rejet de 2 400 t/an de CO₂ d'origine fossile. Le SIEDEC du Jura propose également son ingénierie technique et financière aux collectivités souhaitant développer un projet d'énergie renouvelable thermique sur leur territoire.

Disposant en interne des compétences nécessaires, il intervient pour des missions de mandat de maîtrise d'ouvrage, d'assistance à maîtrise d'ouvrage et de maîtrise d'œuvre.



Ainsi en 2024, le SİDEC du Jura a contractualisé avec les collectivités suivantes dans le domaine des énergies renouvelables thermiques :

+ GRANDE-RIVIÈRE-CHÂTEAU – CRÉATION D'UNE CHAUFFERIE AUX GRANULÉS DE BOIS

Remplacement des chaudières à fuel par une chaudière à granulés pour les logements du bâtiment de la mairie et de la salle des fêtes.

- + Intervention du SİDEC en **maîtrise d'oeuvre**
- + Coût total du projet : **104 000 € HT**
- + Démarrage des travaux mai 2025 : durée 2 mois

38 MWh/an
d'énergie fossile substituée
diminution de
9 tonnes de CO2 par an

+ SEPTMONCEL-LES-MOLUNES – CRÉATION D'UNE CHAUFFERIE ET D'UN RÉSEAU DE CHALEUR

Création d'une chaufferie à plaquettes et appoint gaz avec réseau de chaleur desservant la mairie, l'école, la maison de l'enfance, l'usine Dalloz, des logements, un EHPAD...

Intervention du SİDEC **en mandat** avant transfert du projet vers la SPL Jura Chaleur Renouvelable

- + Coût des travaux : **1 405 000 € HT**
- + Coût mission SİDEC : 39 340 € HT
- + Coût total du projet : 1 778 800 € HT
- + Subventions prévues : 1 238 892 €
- + Démarrage des travaux : novembre 2025

758 MWh/an
d'énergie fossile substituée
diminution de
234 tonnes de CO2 par an

+ VOITEUR – CRÉATION D'UNE CHAUFFERIE BOIS ET D'UN RÉSEAU DE CHALEUR

Création d'une chaufferie à granulés avec réseau de chaleur desservant la mairie, la poste, l'école, la maison des assistantes maternelles et l'accueil de loisirs.

- + Intervention du SİDEC en **maîtrise d'oeuvre**
- + Coût des travaux : **445 875 € HT**
- + Coût mission SİDEC : 38 196 € HT
- + Coût total du projet : 545 300 € HT
- + Subventions prévues : 355 490 €
- + Démarrage préparation de chantier : 27/03/2025
- + Démarrage des travaux : 25/04/2025
- + Délai de réalisation : 6 mois

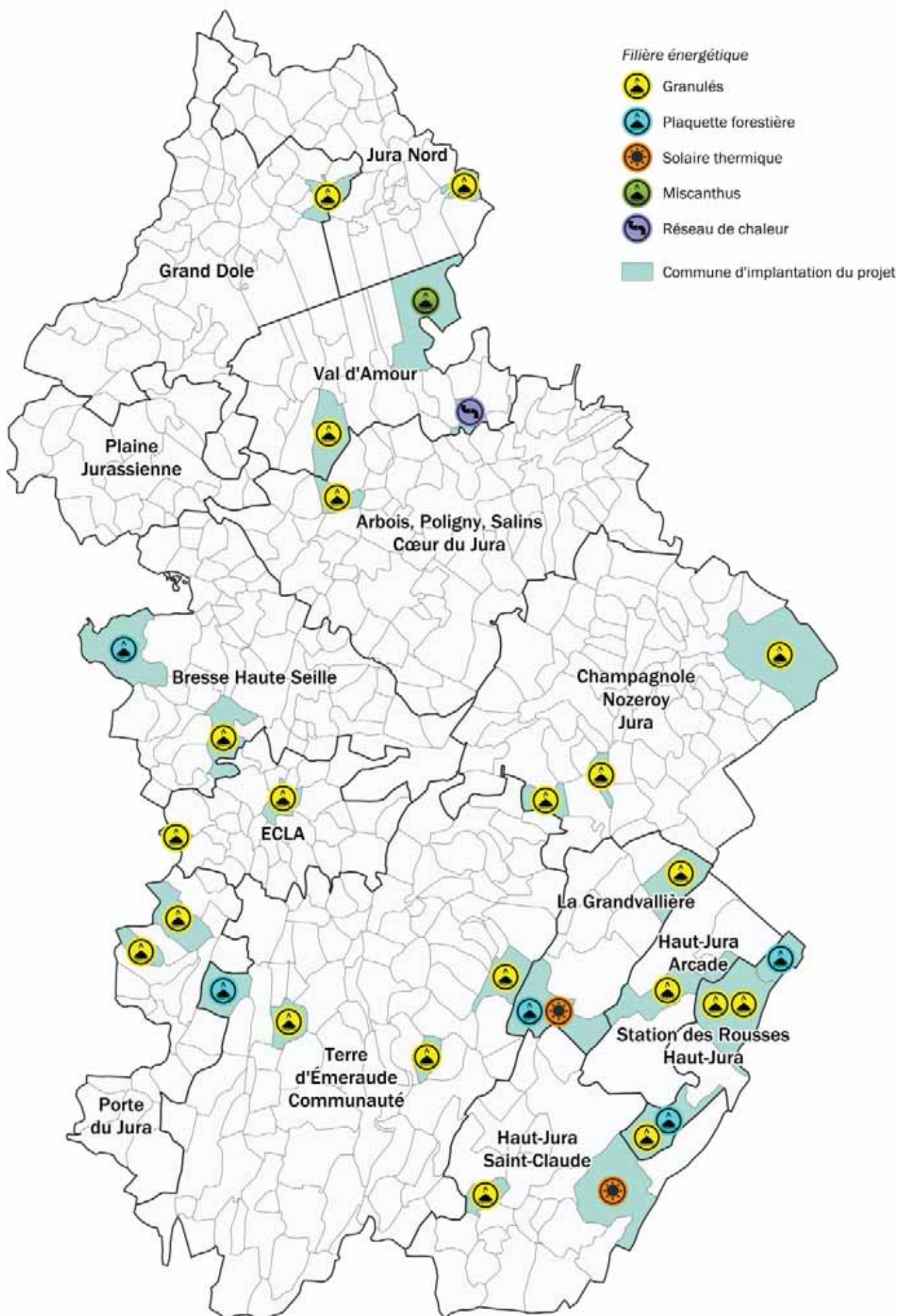
160 MWh/an
d'énergie fossile substituée
diminution de
42.5 tonnes de CO2 par an
économie globale d'exploitation attendue
de **30%**, soit 9 700 € TTC/an

+ DOMBLANS – CRÉATION D'UNE CHAUFFERIE À GRANULÉS ET RÉSEAU DE CHALEUR

Création d'une chaufferie à granulés avec réseau de chaleur desservant la mairie, l'école et l'accueil de loisirs.

- + Intervention du SİDEC en **maîtrise d'oeuvre**
- + Coût des travaux : **338 421 € HT**
- + Coût mission SİDEC : 38 718 € HT
- + Coût total du projet : 422 000 € HT
- + Subventions prévues : 291 780 €
- + Démarrage préparation de chantier : 04/04/2025
- + Démarrage des travaux : 06/05/2025
- + Délai de réalisation : 6 mois

191 MWh/an
d'énergie fossile substituée
diminution de
49 tonnes de CO2 par an
économie globale d'exploitation attendue
de **40%**, soit 13 000 € TTC/an



LES GÉNÉRATEURS - LE TERRITOIRE D'ÉNERGIE BOURGOGNE-FRANCHE-COMTÉ

Dispositif national cofinancé avec l'ADEME en Bourgogne-Franche-Comté, il est porté par les 8 syndicats d'énergie de la région et le SIEC du Jura en assure la coordination.

Il a pour but d'accompagner les collectivités (communes et EPCI) dans l'émergence et le développement de leurs projets éoliens et photovoltaïques de grande taille (au sol, flottant, en ombrières et en grandes toitures).

L'accompagnement, gratuit pour la collectivité, porte notamment sur :

- + le respect des règles de mise en concurrence pour la mise à disposition du foncier de la collectivité,
- + le choix du mode de portage pour la commune (simple bailleur et percepteur de la fiscalité ou co-développeur avec partage de la gouvernance), avec les avantages et les inconvénients,
- + la participation des collectivités dans la société de projet dès la phase d'émergence,
- + l'optimisation des retombées pour le territoire,
- + une bonne communication auprès des acteurs locaux et des habitants et la possibilité de développer un projet impliquant les citoyens.

Au final, les élus restent les seuls à décider de leur engagement de la collectivité dans le projet.

+ BILAN 2022-2024 POUR LA BOURGOGNE-FRANCHE-COMTÉ



+ TÉMOIGNAGE DE DOMINIQUE MICHAUD, MAIRE DE CHAMPVANS (1 400 HABITANTS, JURA)

« En 2022, nous avons souhaité engager une réflexion sur la production d'électricité sur notre territoire. Le photovoltaïque suscitait des questionnements et des débats au sein du conseil municipal. J'ai souhaité trouver des personnes pour nous accompagner dans cette réflexion technique et stratégique. Le service environnement de notre agglomération nous a orienté vers le dispositif Les Générateurs.

Nous recherchions des intervenants qui n'avaient rien à vendre, avec qui nous pouvions débattre librement de tous les sujets autour du photovoltaïque. Avec l'accompagnement des Générateurs (organisation et animation de réunion, communication d'informations techniques...), j'ai pu apprécier la qualité des présentations et des échanges, avec une grande neutralité dans leur discours.

Notre réflexion s'est conclue par une double décision en conseil municipal : engager notre collectivité dans deux projets photovoltaïques, un premier à court terme avec la réalisation d'ombrières sur le parking de la salle des fêtes et un second de plus grande ampleur, développé par la SEM EnR Citoyenne pour un parc photovoltaïque au sol sur notre ancienne décharge classée site dégradé. »

RENFORCER

LA TRANSVERSALITÉ ET
LES SERVICES SUPPORTS

FONCTIONNER,
FINANCER,
MOBILISER.



Finances - Juridique - Commande publique

Ressources humaines

Transversalité

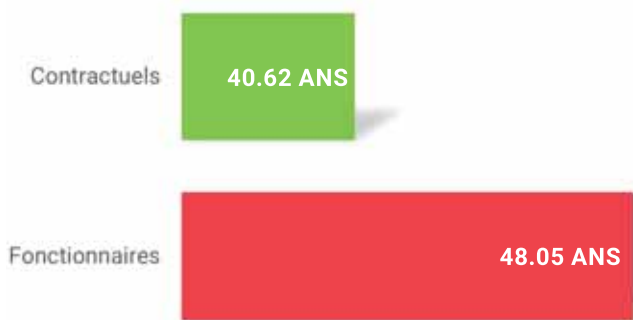
Promotion et communication

L'ANNÉE 2024 EN CHIFFRES

RESSOURCES HUMAINES

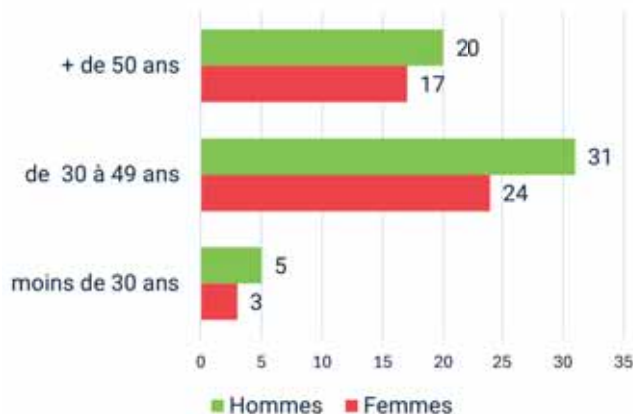
44.96 ans

ÂGE MOYEN DES AGENTS PERMANENTS



PYRAMIDE DES ÂGES :

détail sur 94 agents au 31/12/2024



94

emplois permanents au 31/12/2024

55

titulaires

39

non titulaires

10
ans

durée moyenne d'ancienneté des agents permanents au 31/12/2024

Télétravail

1348

jours

70

agents

Formation

328

jours

77

agents

3

Comité Social Territorial

13

départs

14

arrivées

6

stagiaires

5

apprentis

FINANCES

4424

mandats émis

2693

titres émis



13.48

délai global de paiement en jours

Budget vert : 43 %

des dépenses favorables (dépenses réelles d'investissement hors capital d'emprunt)

9.41

ordonnateur

4.07

comptable

MOYENS GÉNÉRAUX



103 046 kWh

consommés en
électricité

12 847 kWh

consommés en
gaz naturel

269 000 kWh

consommés en
granulés bois



1605

interventions
informatiques
pour le SIEC



36%

de véhicules propres

361 541

kilomètres
parcours

JURIDIQUE



53

consultations
juridiques



8 jours

délai moyen de
réponse



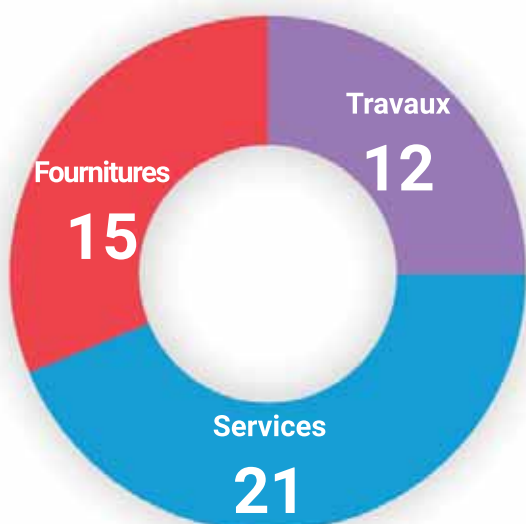
5

dossiers de
sinistres

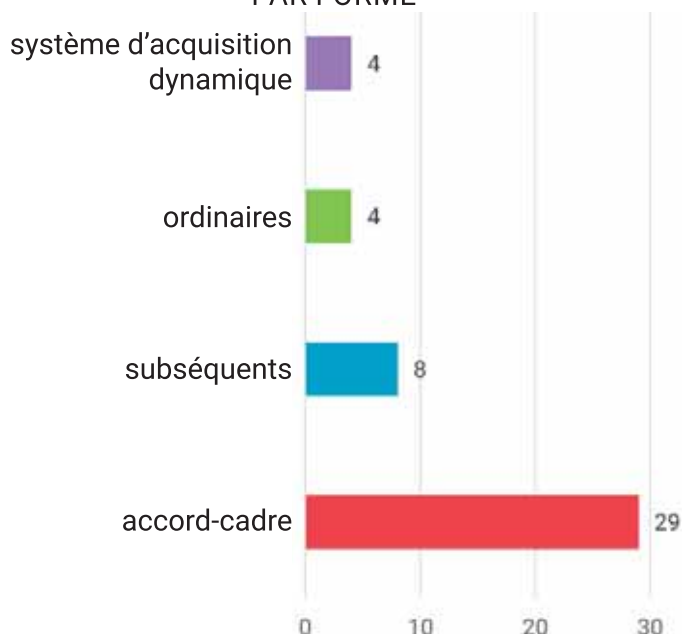
COMMANDE PUBLIQUE

28 consultations lancées pour **74** lots et **48** contrats notifiés pour un montant total de
62 887 814 € HT dont plus de 60 000 000 € d'opérations d'électricité pour 4 ans.

ANALYSE DES CONSULTATIONS LANCÉES
PAR NATURE



ANALYSE DES CONTRATS NOTIFIÉS
PAR FORME



JURIDIQUE : ASSISTANCE AUX MONTAGES CONTRACTUELS

CONCESSION POUR L'EXPLOITATION D'UNE MICRO-CRÈCHE COMMUNALE À LA CHAUMUSSE

10
mois
de procédure

Le SIEC du Jura a assisté la commune de La Chaumusse dans sa procédure de création d'une concession de service public relative à l'exploitation d'une micro-crèche avec, notamment :

- + 2 réunions de la commission de délégation de service public
- + 1 audition des candidats

La plus-value du SIEC du Jura :

- + sécurisation du plan de financement prévisionnel,
- + proposition de sources de financement complémentaire,
- + **dépenses communales optimisées de 22 % sur les 6 ans de la concession.**

COMMANDE PUBLIQUE : UNE EXPERTISE AU SERVICE DES PROJETS DES COLLECTIVITÉS

Le SIEC du Jura s'engage pour :

- + des achats innovants et responsables,
- + une définition fine des besoins pour définir des techniques d'achats optimisées,
- + des négociations systématiques pour obtenir des contrats avantageux,
- + l'intégration de clauses sociales et environnementales.

+ LES RÉALISATIONS EN 2024 :

Intégration de clauses et critères sociaux pour :

- + les marchés de travaux des réseaux d'électricité
- + le marché des ombrières photovoltaïques du parking du SIEC
- + le marché d'entretien des bureaux du SIEC

Intégration de clauses et critères environnementaux pour :

- + le marché de téléphonie : renouvellement par matériels reconditionnés
- + le marché des ombrières photovoltaïques du parking du SIEC
- + le marché d'entretien des bureaux du SIEC : méthode de nettoyage quasi sans eau

Négociation des marchés pour :

- + la maintenance des logiciels métiers pour les collectivités
- + les différents marchés pour l'organisation des 75 ans du SIEC
- + l'outil informatique de gestion de l'éclairage public Géolux

COMPTABILITÉ : CFU ET BUDGET VERT

+ LES COLLECTIVITÉS SE METTENT AU BUDGET VERT

La loi de finances du 29/12/2023 fixe les objectifs de la transition écologique, qui correspondent aux 6 axes de la taxonomie européenne :

- 1 : lutte contre le changement climatique
- 2 : adaptation au changement climatique
- 3 : gestion des ressources en eau
- 4 : gestion des déchets
- 5 : contrôle de la pollution
- 6 : protection de la biodiversité

Depuis la parution du décret du 16/07/24, le SIDEC du Jura a l'obligation d'adjoindre l'annexe « impact du budget pour la transition écologique » à son Compte Financier Unique (CFU). Cette annexe classe une partie des dépenses réelles d'investissement (axe 1 uniquement) selon leur impact favorable, neutre ou défavorable sur l'environnement. À terme, la totalité des comptes d'investissement devra être analysée selon les 6 axes.

+ UN PÉRIMÈTRE D'ANALYSE ÉLARGI

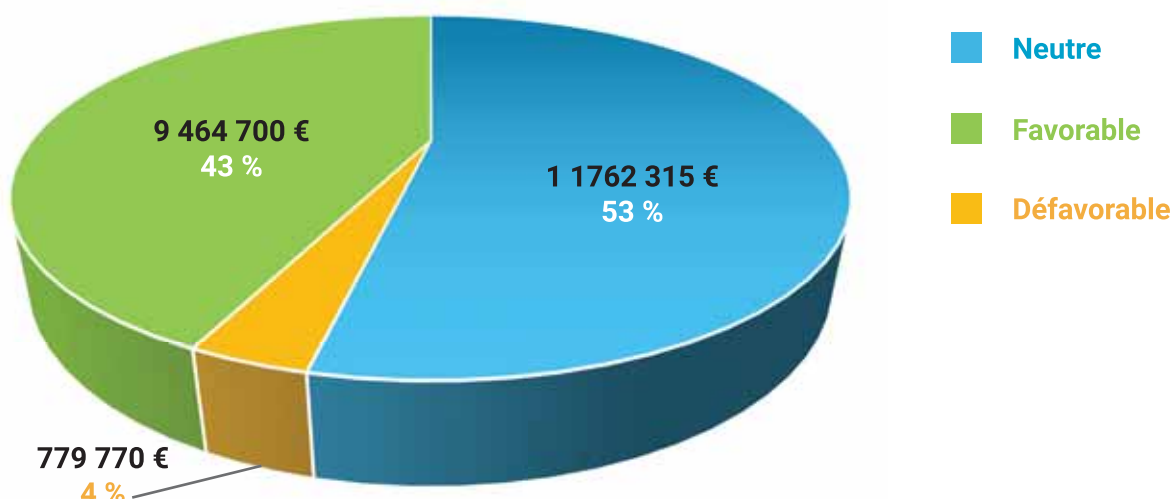
Le SIDEC du Jura a choisi d'élargir le périmètre de son analyse à la totalité des dépenses réelles d'investissement (hors remboursement de la dette). Un groupe de travail a ainsi mis en place une méthodologie interne des dépenses, qui permet d'apprécier l'évolution des dépenses ayant un impact favorable sur l'environnement.

+ LA MÉTHODE I4CE

Le SIDEC du Jura s'est appuyé sur la méthodologie I4CE à l'usage des collectivités, afin de refléter les enjeux environnementaux dans la présentation de ses dépenses d'investissement et de les intégrer dans ses activités. Cette méthode couvre les axes 1, 2 et 6.

+ BUDGET VERT

Classification des dépenses réelles d'investissement 2024



RETOUR D'EXPÉRIENCE : LES BORNES DE RECHARGE ET LA CHAUFFERIE BOIS À GRANULÉS

+ LE SIDEC S'ÉQUIPE EN INFRASTRUCTURES DE RECHARGE DE VÉHICULE ÉLECTRIQUE (IRVE)

4 bornes ont été installées sur le parking du SIDEC du Jura :

- + 3 bornes doubles de recharge « classique » (2 x 7,4 kW) réservées à la flotte de véhicules interne,
- + 1 borne double de recharge « rapide » (22 kW AC et 24 kW DC) réservée aux visiteurs.

Le logiciel de gestion dynamique de l'énergie permet d'optimiser la puissance utilisée. Les bornes sont, en partie, alimentées par électricité renouvelable produite par les ombrières photovoltaïques.

+ LA FLOTTE



3
véhicules électriques

2
véhicules hybrides rechargeables



+ RETOUR SUR 1 AN DE CHAUFFERIE AUX GRANULÉS BOIS DU SIDEC

- + Puissance installée : 2 chaudières de 56 kW
- + Prévision : 216 000 kWh
- + Réalisation : 228 700 kWh
- + Consommation : 56 tonnes de granulés pour un coût de 17 779 € HT
- + Économie réalisée sur l'année en substitution du gaz naturel : 3 007 €
- + Taux de couverture par le granulé : 96 %
- + Mise en service en novembre 2023

+ INAUGURATION DES OMBRIÈRES PHOTOVOLTAÏQUES ET DES BORNES DE RECHARGE LE 24 SEPTEMBRE 2024



RESSOURCES HUMAINES : GARANTIR LA CONTINUITÉ DE SERVICE ET L'ATTRACTIVITÉ DE L'EMPLOI AU SEIN DU SIDEC DU JURA

+ RENFORCEMENT DES ÉQUIPES

- | | |
|---|--|
| 2
recrutements
pour la direction
informatique | 1
recrutement
pour la direction
générale |
|---|--|

+ RÈGLEMENT INTÉRIEUR

La nouvelle organisation mise en œuvre depuis octobre 2021, ainsi que le travail collectif mené sur les valeurs du SIDEC du Jura par ses agents ont abouti à l'élaboration d'un règlement intérieur, applicable au 1er janvier 2025. Ce document unique établit le cadre applicable aux agents.

Le règlement intérieur se veut adapté et répondant aux attentes, à la fois pour les agents en place et pour ceux à venir, notamment via l'adaptation des cycles de travail, qui permet de mieux concilier temps professionnel et personnel en veillant à la continuité de service.

PLUSIEURS ÉTAPES : UN TRAVAIL PARTAGÉ

+ JUIN À SEPTEMBRE 2023 :

état des lieux des pratiques et rencontres des directeurs, des directeurs-adjoints et des représentants du personnel.

+ OCTOBRE 2023 :

consultation des agents par questionnaire.

+ JANVIER À FÉVRIER 2024 :

benchmark avec d'autres collectivités.

+ SEPTEMBRE À OCTOBRE 2024 :

pré-arbitrage du CODIR et validation du Président et des Vice-présidents.

+ OCTOBRE 2024 :

rédaction finale et présentation aux encadrants intermédiaires et aux représentants du personnel.

+ 12 NOVEMBRE 2024 :

avis favorable du Comité Social Territorial et délibération du Comité Syndical.

EN RÉSUMÉ :

- + De nouveaux cycles de travail pour mieux concilier vie professionnelle/personnelle :
 - + cycle de 37 heures hebdomadaires sur 4,5 jours ou par alternance : une semaine de 4 jours suivie d'une semaine de 5 jours,
 - + cycle standard de 38 heures hebdomadaires sur 5 jours,
 - + création d'un forfait jour pour les encadrants de catégorie A.
- + Un recentrage des crédits d'heures et des heures supplémentaires pour être conforme aux objectifs visés et au cadre réglementaire.
- + Une continuité de service assurée avec une présence administrative et technique minimale sur site, quelles que soient les périodes de l'année.

14 ATELIERS DES TERRITOIRES : LE SIDEC À LA RENCONTRE DES ÉLUS

À ARBOIS, BAUME-LES-MESSIEURS, CHAMPAIGNOLE, CHASSAL-MOLINGES, CLAIRVAUX-LES-LACS, COURLAUX, CRAMANS, FRAISANS, LES HAYS, MORBIER, SAINT-LAURENT-EN-GRANDVAUX, VAL-D'ÉPY, VINCENT-FROIDEVILLE, VRIANGE.



À l'occasion de ses 75 ans d'existence, le SIDEC du Jura a lancé « Les Ateliers des Territoires », une démarche inédite de concertation territoriale. Cette initiative a permis de réunir les élus et les acteurs locaux autour d'un objectif commun : recenser leurs besoins, recueillir leurs préoccupations et leur priorités, pour apporter des réponses immédiates ou à plus long terme.

✚ UNE DÉMARCHE PARTICIPATIVE EN 2 TEMPS :

- ✚ 14 Ateliers des Territoires ont été organisés dans tout le Jura, rassemblant plus de 110 participants issus de collectivités,
- ✚ Une restitution le 17 octobre 2024 a permis de mutualiser les apports et d'identifier des leviers d'action concrets.

✚ DE GRANDES AMBITIONS PARTAGÉES :

- ✚ Renforcer les liens de coopération entre collectivités et acteurs locaux,
- ✚ Rendre les communes attractives,
- ✚ Sécuriser la ressource en eau,
- ✚ S'adapter au changement climatique,
- ✚ Replacer les jurassiens et leur cadre de vie au cœur des initiatives publiques,
- ✚ Coordonner les projets et les compétences pour des actions cohérentes.

✚ UNE MÉTHODE INSPIRANTE, UN ENGAGEMENT RENFORCÉ

Animés en intelligence collective par les équipes du SIDEC du Jura, les Ateliers des Territoires ont révélé une volonté de travailler ensemble pour relever des défis complexes en associant les élus aux décisions stratégiques pour leur territoire et en les accompagnant pour passer à l'action.



Nuage de mots créé à partir des productions des élus participant aux Ateliers des Territoires



75 ANS : LE 17 OCTOBRE 2024, UNE JOURNÉE PENSÉE AVEC ET POUR LES TERRITOIRES

Le SÍDEC du Jura a dédié la journée du 17 octobre 2024 à ses 75 ans d'existence autour d'un événement pensé pour les élus des collectivités, afin de faire converger leurs attentes et ce que leur outil SÍDEC peut proposer. Il a été coconstruit collectivement par les agents et encouragé par le Président, les Vice-Présidents, la DGS et le PDG de la SEM EnR Citoyenne.

+ LA CO-CONSTRUCTION A GUIDÉ L'ENSEMBLE DU PROCESSUS :



- + Le **programme** de la journée a été imaginé avec les agents via des méthodes d'intelligence collective,
- + Les stands métiers ont été conçus et animés par les équipes elles-mêmes, afin qu'elles montrent **concrètement leurs missions**,
- + Les **vidéos rétrospectives** relatant les 75 ans d'existence du SÍDEC ont été nourries par un groupe d'agents.
- + Une mini-série de 8 épisodes retraçant l'histoire du SÍDEC a été réalisée, ainsi qu'un épisode de synthèse diffusé le jour J,
- + Les **choix de restauration, d'animations, de scénographie** ont été portés par des agents volontaires, en lien étroit avec la direction générale.

La direction générale a coordonné l'ensemble dans une logique de coopération transversale et de valorisation des savoir-faire internes.

+ PLUS DE 600 PARTICIPANTS ONT RÉPONDU PRÉSENT ET ONT PU DÉCOUVRIR :

- + 14 stands partenaires : ADEME, Agence de l'eau Rhône Méditerranée Corse, Ajena, ANCT, Association des Maires du Jura, Archipel, CAUE, Chambre de Commerce et d'Industrie, Chambre d'Agriculture, Électricien sans Frontières, Les Générateurs, SEM EnR Citoyenne, les Pionniers de l'Innovation Publique,
- + 6 stands métiers du SÍDEC du Jura animés par les agents,
- + 2 conférences et 13 interventions, dont la conférence de l'explorateur Raphaël Domjan,
- + L'officialisation de la charte « Éclairons Juste le Jura »,
- + Des espaces de convivialité favorisant les échanges.



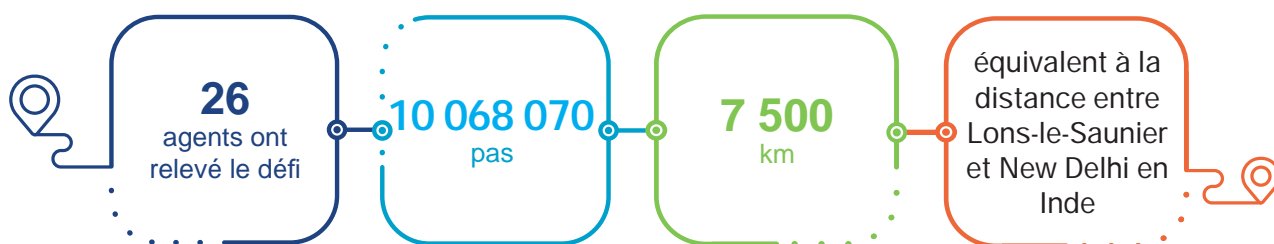
EXEMPLARITÉ INTERNE ET TRANSVERSALITÉ AU SIDEC

Le Comité Technique « CHENE – Collectif Humain pour l'Exemplarité et la Neutralité Environnementale », composé de huit agents, œuvre pour la mise en place d'actions visant à réduire l'impact environnemental du SIDEC du Jura. Les thématiques fléchées sont : la mobilité, l'énergie, les déchets, le bien-être, les écogestes et l'environnement.

+ ACTIONS D'EXEMPLARITÉ ET DE BIEN-ÊTRE

2ème édition du challenge « Use tes semelles »

Pour la deuxième année consécutive, les agents du SIDEC du Jura ont participé au défi « Use tes semelles ». L'objectif consiste à réaliser le plus de pas possibles en deux mois, y compris hors cadre du travail pour encourager les agents à pratiquer la marche quotidienne, bénéfique pour la santé.



Challenge de la mobilité 2024 : une belle victoire collective pour le SIDEC du Jura

Le SIDEC du Jura a participé à la 4ème édition du challenge de la mobilité Bourgogne-Franche-Comté, qui s'est déroulée du 16 au 22 septembre 2024.

Les trente-huit participants ont testé des solutions de mobilité alternatives (covoiturage, vélo, marche...) et ont effectué au total 3 460 km, dont 32 % en report modal. Le SIDEC du Jura est arrivé en 3ème position pour le territoire d'ECLA dans la catégorie des 50 à 249 salariés.

Catégorie : 50 à 249 salarié.es

Place	Établissement	Effectif total	Nombre de participants	Taux de participation (%)	Taux de report modal (%)	Distance (km)
1	Groupe Coopératif Demain - CDTOM	51	34	66,7%	9,6%	912
2	Groupe Coopératif Demain - Trivolution	93	38	40,9%	34,8%	610,9
3	SIDEC DU JURA	95	38	40,0%	32,0%	3460,8
4	SCIC HLM LA MAISON POUR TOUS	110	39	35,5%	71,8%	6755,4
5	Ville de Lons-le-Saunier	230	13	5,7%	34,8%	1235,35
	Espace Communautaire Lons Agglomération	237	11	4,6%	45,2%	659,8
6	Croix Rouge Compétence Bourgogne Franche Comté	97	4	4,1%	20,0%	5350

PROMOTION DU SIDEC

+ LE SIDEC, HÔTE DES RENCONTRES RÉGIONALES DE L'INNOVATION PUBLIQUE



Le SIDEC du Jura a accueilli les rencontres régionales du Réseau des Pionniers de l'Innovation Publique. Pendant deux jours, **24 agents** issus des Fonctions Publiques Territoriales, d'État et du CNFPT se sont réunis pour découvrir les initiatives locales du SIDEC et coconstruire le programme du Mois de l'Innovation Publique organisé en novembre à Dijon.

En ouvrant ses portes à ce réseau dynamique, le SIDEC du Jura a affirmé son ancrage dans l'écosystème régional de l'innovation publique et sa volonté de faire rayonner les savoir-faire jurassiens au-delà du département.

+ UNE NOUVELLE IDENTITÉ VISUELLE

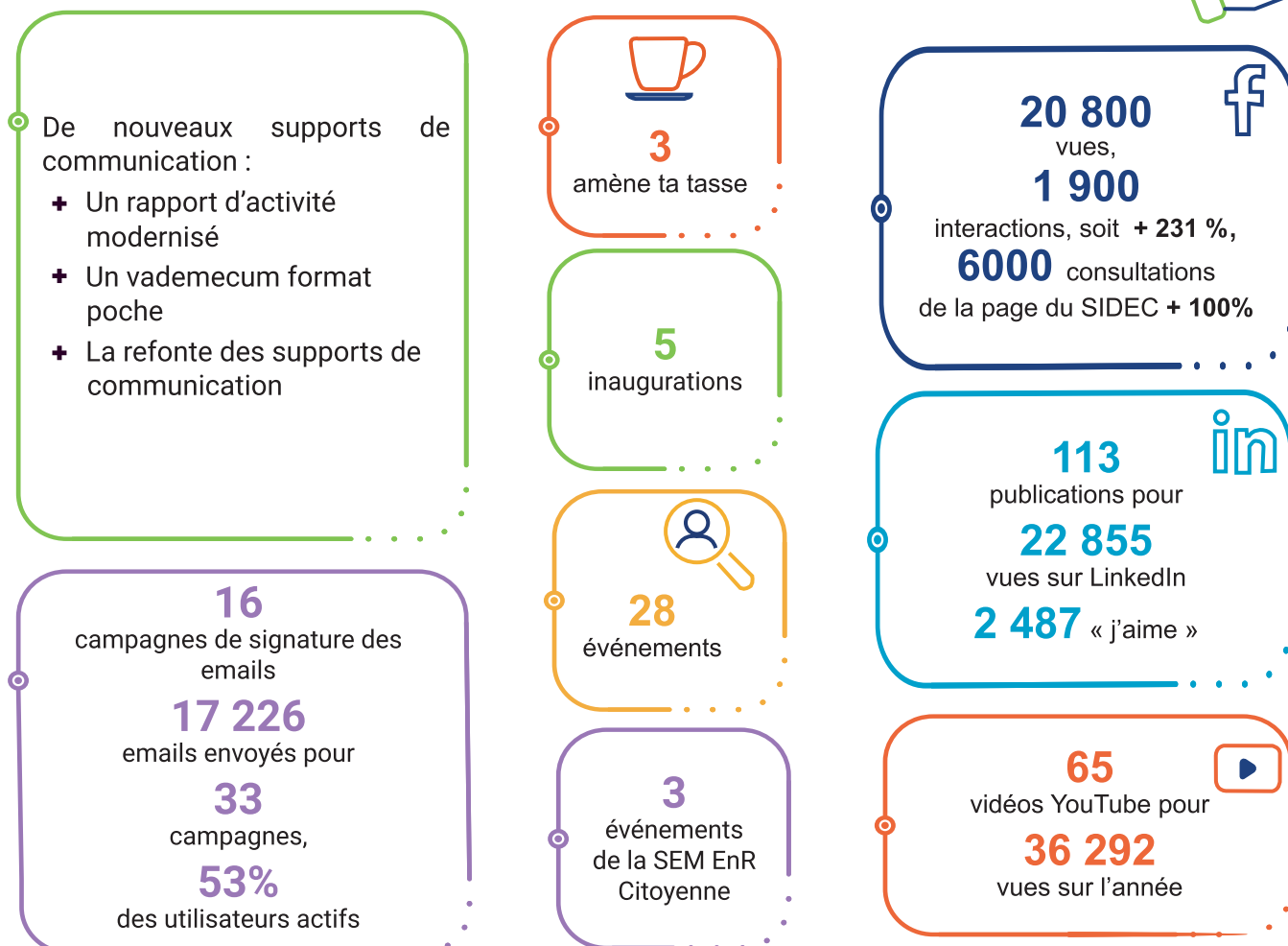


Le nouveau logo du SIDEC du Jura, dévoilé en 2024, incarne la modernisation du syndicat, son dynamisme et son ancrage territorial. Une identité visuelle cohérente avec l'évolution des missions du SIDEC témoignant de sa volonté d'être un atout pour le Jura.

+ DES VIDÉOS APPRÉCIÉES : MIEUX CONNAÎTRE LE SIDEC DU JURA

- + 23 vidéos au format « Pourquoi et comment ? »
- + 27 vidéos de promotion
- + 15 vidéos des Ateliers des Territoires

+ CHIFFRES CLÉS 2024



COMPTE FINANCIER UNIQUE 2024 (HORS OPÉRATIONS D'ORDRE)



+ FONCTIONNEMENT

DÉPENSES

8 689 500 €

- + Masse salariale nette = 5 846 000 €
- + Charges générales = 2 039 000 €
- + Autres dépenses = 785 000 €
- + Intérêts des emprunts = 19 500 €

RECETTES

10 557 000 €

- + Taxe sur la Consommation Finale d'Électricité = 4 145 000 €
- + Utilisation de nos ouvrages = 263 000 €
- + Produits des services = 3 034 000 €
- + Redevances versées par les concessionnaires (ENEDIS, GRDF, EDF) et loyers = 1 446 000 €
- + Participations des collectivités = 1 310 000 €
- + Autres : 359 000 €

+ INVESTISSEMENT

TRAVAUX D'ÉCLAIRAGE PUBLIC



Recettes : 3 237 000 €
Dépenses : 3 506 000 €

TRAVAUX RÉSEAUX ÉLECTRIQUES



Effacement
Extension
Renforcement

Recettes : 8 190 000 €
Dépenses : 9 542 000 €

INVESTISSEMENTS DIVERS PROPRES AU SIEC

Restes à réaliser
Parc automobile
Parc informatique

Petit mobilier
Petit matériel
Logiciels



Recettes : 4 905 000 €
Dépenses : 571 000 €

PARTICIPATION AU CAPITAL SOCIAL DES FILIALES



Dépenses : 1 256 000 €

CAPITAL DES EMPRUNTS



Dépenses : 339 000 €

Total des recettes
d'investissement :
22 349 000 €



Total des dépenses
d'investissement :
22 251 000 €

Travaux sous mandat



Recettes : 5 919 000 €
Dépenses : 6 086 000 €

Bâtiment
Eau et assainissement
Voirie et espaces publics
Zones d'activité et d'habitation

AMÉNAGEMENT DES COLLECTIVITÉS

Dépenses : 1 049 000 €



SUBVENTION D'INVESTISSEMENT POUR LES COLLECTIVITÉS



SIDEC du Jura

1 rue Maurice Chevassu

39000 Lons-le-Saunier

☎ : 03 84 47 04 12

✉ : contact@sidec-jura.fr

🌐 : www.sidec-jura.fr



@SIDEC39



SIDEC DU
JURA



SIDEC DU
JURA