

2023

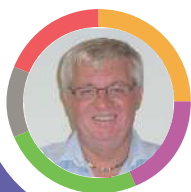
RAPPORT ANNUEL



PRÉVENTION
COMPOSTAGE
TRI
VALORISATION ÉNERGÉTIQUE
STOCKAGE



TOUS LES CHEMINS MÈNENT
AU TRI !



Edit



2023, une année d'exception !

» L'année 2023 a été exceptionnelle, à plusieurs titres :

Une disponibilité parfaite de notre UVE (Unité de Valorisation Énergétique) s'est traduite par une capacité de traitement jamais atteinte jusqu'à cette date (après avoir demandé l'autorisation aux instances de contrôle) et une production d'électricité et de chaleur de même niveau.

Ceci est dû à ce qui nous a stoppé net le 1er novembre 2021 : l'explosion d'un obus dans le four.

Cet incident, qui aurait pu être un accident, nous a permis, avec notre exploitant VEOLIA, de remettre à neuf une partie de l'outil, ce qui explique les bons résultats de l'année 2023.

Ceci nous permet aussi de constater que dans toute difficulté, lorsque l'on en tire les bons enseignements, on s'enrichit de l'expérience acquise et une fois le rebond engagé, la dynamique nous fait poursuivre notre route avec de nouvelles perspectives.

Nous sommes attentifs à maintenir notre outil dans sa plage de fonctionnement nominale, sans chercher à dépasser sa limite pour en obtenir le meilleur rendement.

Pour la première fois, nous avons accueilli très modestement 4 semis d'ordures ménagères, de nos voisins Franc-Comtois dans le cadre de notre convention de coopération régionale et avons pu incinérer plus de refus de tri de nos emballages.

Nous avons, côté CSJ, dû faire face à un incendie le 12 juin 2023 au soir, et je tiens à remercier nos agents qui se sont relayés toute la nuit aux côtés des pompiers pour maîtriser ce sinistre.

Là encore, malgré cet événement, toutes les prescriptions qui nous avaient été demandées par les autorités de contrôle avaient été respectées à la fin de la semaine et nous ont permis de reprendre un fonctionnement normal dès le lundi suivant.

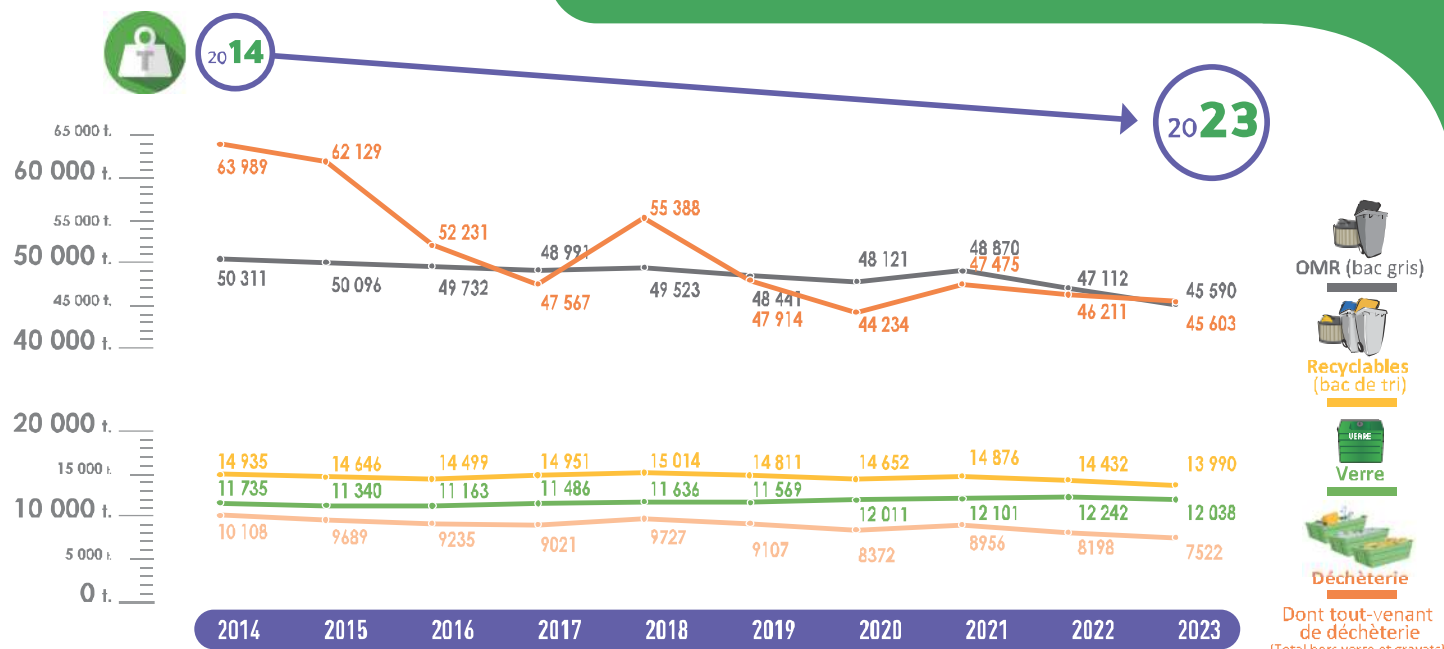
Enfin, et il faut le dire, la seule ombre au tableau est la dégradation de la qualité du tri, malgré les efforts réalisés par nos adhérents et les informations, actions et sensibilisations faites pour mettre le bon déchet au bon endroit. Rappelons que tous les emballages se trient.

Nous allons travailler avec les adhérents pour additionner nos énergies et revenir aux excellentes performances de tri et de valorisation que nous avons déjà connues.

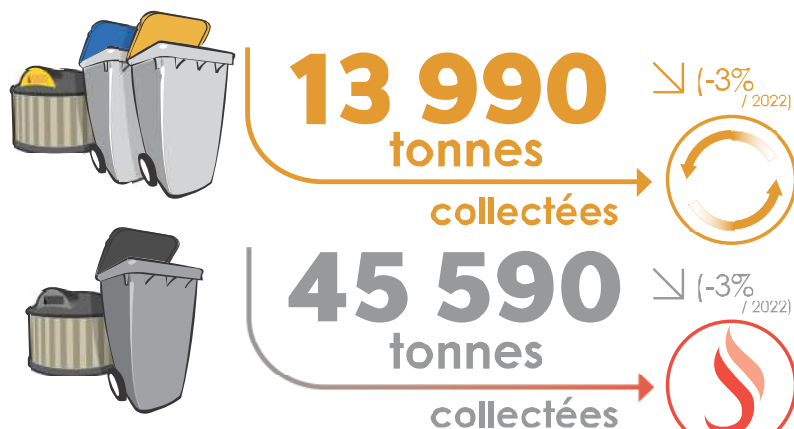
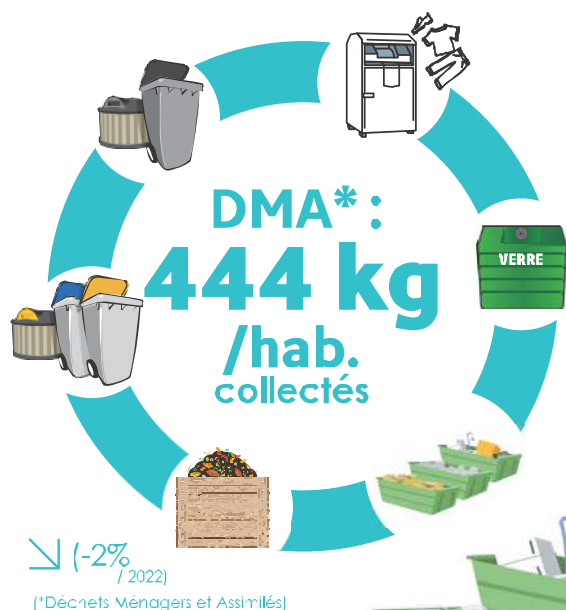
Veillons y ensemble !

Guy SAILLARD
Président du SYDOM du Jura

EVOLUTION DES PRINCIPAUX TONNAGES :



CHIFFRES-CLÉS



Stands
+ animations
+ visites CDTOM** :



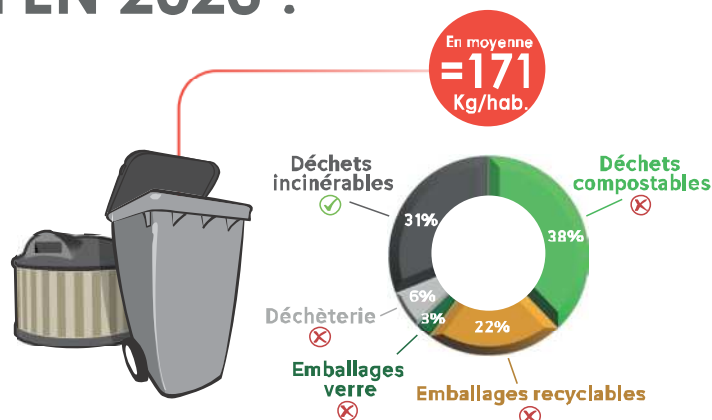
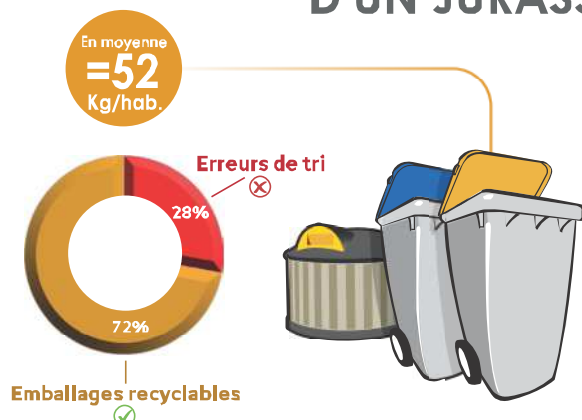
Environ **5 450**
personnes sensibilisées
au geste de tri

(**Centre Départemental de Traitement des Ordures Ménagères)

780
collégiens et lycéens
sensibilisés au tri
et au compostage



LE CONTENU DU BAC DE TRI ET DU BAC GRIS D'UN JURASSIEN EN 2023 :



ICI, NOUS TRAITONS
LES DÉCHETS
ET PRÉSERVONS
LA BIODIVERSITÉ

Dans l'environnement urbain
ou industriel, les espèces
ont un besoin vital de petits
coins pour se réfugier,
se reproduire et se nourrir.

PLAN DE SITUATION
DE LA ZONE DE SYDOM

Le SYDOM



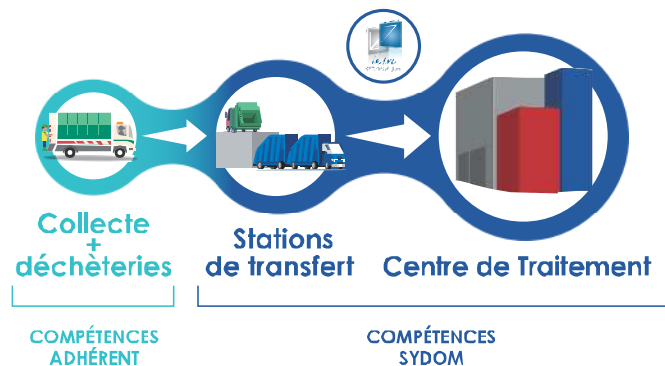
266 597
habitants

492
communes

5 adhérents



Les 4 SICTOM et Terre d'Emeraude Communauté exercent la compétence **COLLECTE DES DÉCHETS** (en bacs ou en conteneurs), gèrent les déchèteries et délèguent la compétence traitement au SYDOM.



Le SYDOM du Jura assure le traitement des déchets ménagers et assimilés en provenance des 5 Etablissements Publics de Coopération Intercommunale (EPCI) en charge de la compétence "ordures ménagères" (autrement dit le SPGD, Service Public de Gestion des Déchets ménagers) dans le département du Jura.

Ce territoire regroupe **492 communes**, pour une population de **267 000 habitants** environ, avec un excédent estival significatif sans être disproportionné.

Les déchets traités par le SYDOM proviennent donc de la collecte des OM (ordures ménagères) par :

-  ► **le SICTOM de la zone de Lons-le-Saunier**
-  ► **le SICTOM Jura Est, Champagnole, Nozeroy, Arbois, Poligny, Salins** (par l'intermédiaire des stations de transfert de Poligny et de Champagnole)
-  ► **le SICTOM de la zone de Dole** (par l'intermédiaire de la station de transfert de Brevans)
-  ► **le SICTOM du Haut-Jura** (par l'intermédiaire des stations de transfert de Saint-Claude et de Morbier-La Savine)
-  ► **Terre d'Emeraude Communauté** (pour secteur du Pays des Lacs).


BAC DE TRI (emballages en vrac)

BAC GRIS (ordures ménagères en sac)

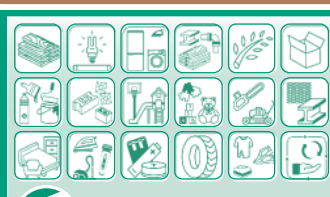
CONTENEUR À VERRE

COMPOSTEUR (déchets alimentaires)

+ d'infos ?



www.letriplussimple.com
Scannez-moi !



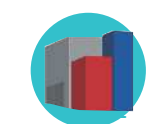
DÉCHÈTERIE
(autres déchets ménagers)





LES INSTALLATIONS DU SYDOM

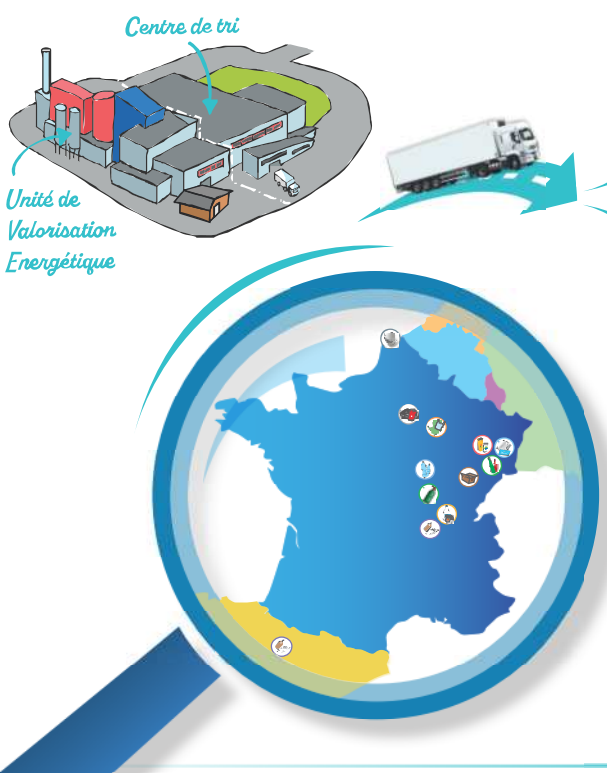
Le **SYDOM** est en charge du traitement des déchets ménagers et assimilés collectés par ses adhérents, SICTOM et communautés de communes du Jura, à l'exception de Foncine-le-Bas et Foncine-le-Haut, dont les déchets seront traités par le SYDOM à partir du 1^{er} janvier 2024. Il dispose des outils suivants pour réaliser ses missions :

-  - **5 stations de transfert**, à Brevans, Poligny, Champagnole, Morbier-Col de la Savine, Saint-Claude.
-  - **Le centre départemental de traitement**, le CDTOM*, composé d'un centre de tri et d'une Unité de Valorisation Energétique (UVE**) à Lons-le-Saunier.
-  - **Une installation de stockage** de déchets non dangereux, le CSJ (Centre de Stockage du Jura), à Courlaoux et les Repôts.



LES USINES DE RECYCLAGE (AU DÉPART DU CDTOM*)

(*Centre Départemental de Traitement des Ordures Ménagères)



La prévention des déchets



ZOOM : INTERVENTION COMPOSTAGE

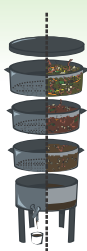
En 2023, le SYDOM a accompagné 9 établissements scolaires sur les consignes de tri, et le compostage. 1 établissement a réalisé une pesée pour mesurer le gaspillage alimentaire. Avec un total de :

780 personnes sensibilisées

2 nouvelles placettes installées



8



lombricomposteurs vendus

PARTICIPEZ AU PARI 2024 : TRIEZ VOS BIODÉCHETS !



OBJECTIF : RÉDUIRE NOS DÉCHETS !

Depuis 2022, le SYDOM et ses adhérents ont renouvelé le PLPDMA (Plan Local de Prévention des Déchets Ménagers et Assimilés).

Ce programme permet la mise en œuvre, par les acteurs d'un territoire, d'un ensemble d'actions coordonnées visant à atteindre les objectifs de réduction des Déchets Ménagers et Assimilés.

En effet, selon les objectifs imposés par le schéma régional d'aménagement, de développement durable et d'égalité des territoires, **les territoires de Bourgogne-Franche-Comté doivent réduire leur production de Déchets Ménagers et Assimilés de 15 % entre 2010 et 2025.**

ET DANS LE JURA, OÙ EN EST-ON ?

En 2010, un jurassien produisait en moyenne 470 kg de déchets en un an.

En 2023, un jurassien produit actuellement 444 kg par an, nous avons donc réduit de 5 % par rapport à 2010.

Pour atteindre nos objectifs, nous devons encore réduire nos déchets de 46 kg par habitant d'ici 2025.

LES DIFFÉRENTS FLUX PAR HABITANT :

DÉCHETS MÉNAGERS ET ASSIMILÉS (DMA)

DÉCHETS MÉNAGERS

ORDURES MÉNAGÈRES ET ASSIMILÉES (OMA)

COLLECTE SÉPARÉE

Emballages plastique, métal, carton et tous les papiers



52.5 Kg /hab. (dont PAV papiers)

Emballages verre



45.2 Kg /hab.

OMR

Ordures Ménagères Résiduelles



171.4 Kg /hab.

DÉCHETS OCCASIONNELS en PAV

en DÉCHÈTERIE
Déchets verts, encombrants recyclables, déchets dangereux



171.1 Kg /hab.

Textiles, linge de maison, chaussures



4.8 Kg /hab.

DÉCHETS ASSIMILÉS*

= déchets d'entreprises et d'administrations collectés par le service public de gestion des déchets
(*comptabilisés avec les OMA = Ordures Ménagères et Assimilées)



En 2022

54.0 Kg/hab.

-3 %

45.8 Kg/hab.

-1 %

176.4 Kg/hab.

-3 %

173.1 Kg/hab.

-1 %

4.3 Kg/hab.

+12 %

TOTAL

444.3 kg/hab. collectés
(453.6 kg/hab. collectés en 2022)

6





Actions de communication

JOUEZ ET GAGNEZ !

ET RÉDUISEZ AUSSI LE GASPILLAGE ALIMENTAIRE EN ACHETANT JUSTE LA QUANTITÉ DE PAIN DONT VOUS AVEZ BESOIN !

+ d'infos ?

www.letri.com

RÉDUISEZ VOS DÉCHETS EN PARTICIPANT À NOTRE **JEU CONCOURS GRATUIT** POUR REMPORTER UN SAC À PAIN EN TISSU RÉUTILISABLE !



LES CAMPAGNES DÉPARTEMENTALES

Sacs à pain en boulangerie

En septembre 2023, plus de 10000 sacs à pain portant un message du SYDOM ont été distribués en boulangerie.

Diffusion sur les écrans de grandes et moyennes surfaces

Vous avez pu apercevoir une vidéo du SYDOM dans votre supermarché, en mai et juin 2023.

Campagne radio

Le SYDOM a diffusé un message de sensibilisation au compostage avec notre partenaire **Fréquence Plus**, pendant deux semaines en novembre 2023.



UNE DISTRIBUTION DANS VOS BOITES AUX LETTRES

Un feuillet de 4 pages sur l'arrivée de l'obligation du tri à la source des biodéchets a été diffusé aux **139 000 foyers jurassiens**.

UN SITE INTERNET PLEIN DE RESSOURCES !

www.letri.com

Retrouvez des compléments d'informations dans nos pages documentation et ressources ainsi que les consignes de tri. Il est également facile de trouver sa déchèterie la plus proche ou le jour de passage du camion dans sa commune.



LES MANIFESTATIONS : BILAN DES STANDS 2023

> Pistes de ski : Les Rousses
15 février

> Stand plage à Bellecin
18 juillet

> Tour de France à Poligny
21 juillet

> Stand kermesse : Les Rousses
26 juillet

> Stand d'été : Grottes de Baume
1er août

> Apéro compost avec JNE (Jura Nature Environnement) et SICTOM de la zone de Lons-le-Saunier
28 septembre

> Challenge "un pour tous" (éco délégués des collèges du Jura)
13 octobre

+ de **700** personnes sensibilisées en stand



(+17%)

1990 abonnés
(1660 abonnés en 2022)



(+40%)

336 abonnés
(240 abonnés en 2022)



(+32%)

417 relations
(317 abonnés en 2022)

LES ANIMATIONS SCOLAIRES

101 interventions en milieu scolaire



74

[Nombre d'animations par niveau scolaire]

soit **2070**

élèves sensibilisés dans les écoles

27

MATERNELLE ÉLÉMENTAIRE

LES VISITES AU CDTOM ET CSJ*

CDTOM > **2680** visiteurs en **79** visites
CSJ > **364** visiteurs en **11** visites

*Centre Départemental de Traitement des Ordures Ménagères du Jura et Centre de Stockage du Jura.





Récapitulatif 2023 - données INSEE



Communes faisant partie du territoire de Terre d'Émeraude Communauté collectées par le SICTOM de la zone de Lons-le-Saunier

SICTOM de la zone de Lons-le-Saunier



Population : **81 124 hab.**
Nombre de communes : **168**

+ d'infos ?



Bac de tri : **4730 tonnes** (58 kg/hab.)

Pour consulter notre
bilan détaillé :



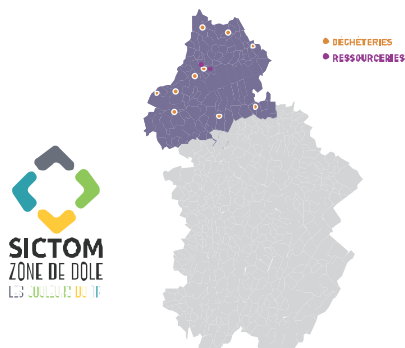
Bac gris (OMR) : **12 912 tonnes** (159 kg/hab.)



Verre : **3710 tonnes** (46 kg/hab.)



Scannez-moi !



SICTOM de la zone de Dole



Population : **86 896 hab.**
Nombre de communes : **123**

+ d'infos ?



Bac de tri : **3810 tonnes** (44 kg/hab.)

Pour consulter notre
bilan détaillé :



Bac gris (OMR) : **14 526 tonnes** (167 kg/hab.)



Papier collecté : **893 tonnes** (10,3 kg/hab.)
(en apport volontaire)



Verre : **3446 tonnes** (40 kg/hab.)



Scannez-moi !



SICTOM JURA EST, Champagnole, Nozeroy, Arbois, Poligny, Salins



Population : **42 883 hab.**
Nombre de communes : **119**

+ d'infos ?



Bac de tri : **2434 tonnes** (57 kg/hab.)

Pour consulter notre
bilan détaillé :



Bac gris (OMR) : **6843 tonnes** (160 kg/hab.)



Verre : **2135 tonnes** (50 kg/hab.)



Scannez-moi !



Communes faisant partie du territoire de Terre d'Émeraude Communauté collectées par le SICTOM du Haut-Jura

SICTOM du Haut-Jura



Population : **50 003 hab.**
Nombre de communes : **55**

+ d'infos ?



Bac de tri : **2608 tonnes** (52 kg/hab.)

Pour consulter notre
bilan détaillé :



Bac gris (OMR) : **9999 tonnes** (200 kg/hab.)



Papier collecté : **246 tonnes** (4,5 kg/hab.)
(en apport volontaire)



Verre : **2169 tonnes** (43 kg/hab.)



Scannez-moi !

Population incluant les variations saisonnières :

Population : **57 031 hab.**
Bac de tri : **50 kg/hab.**
Bac gris (OMR) : **175 kg/hab.**

TERRE D'ÉMERAUDE COMMUNAUTÉ (secteur du Pays des Lacs)



Population : **5691 hab.**
Nombre de communes : **27**

+ d'infos ?

Pour consulter notre
bilan détaillé :



Bac de tri : **406 tonnes** (soit 71 kg/hab.)



Bac gris (OMR) : **1308 tonnes** (soit 230 kg/hab.)



Verre : **409 tonnes** (72 kg/hab.)

Population incluant les variations saisonnières :

Population : **8027 hab.**

Bac de tri : **51 kg/hab.**

Bac gris (OMR) : **163 kg/hab.**



Scannez-moi !

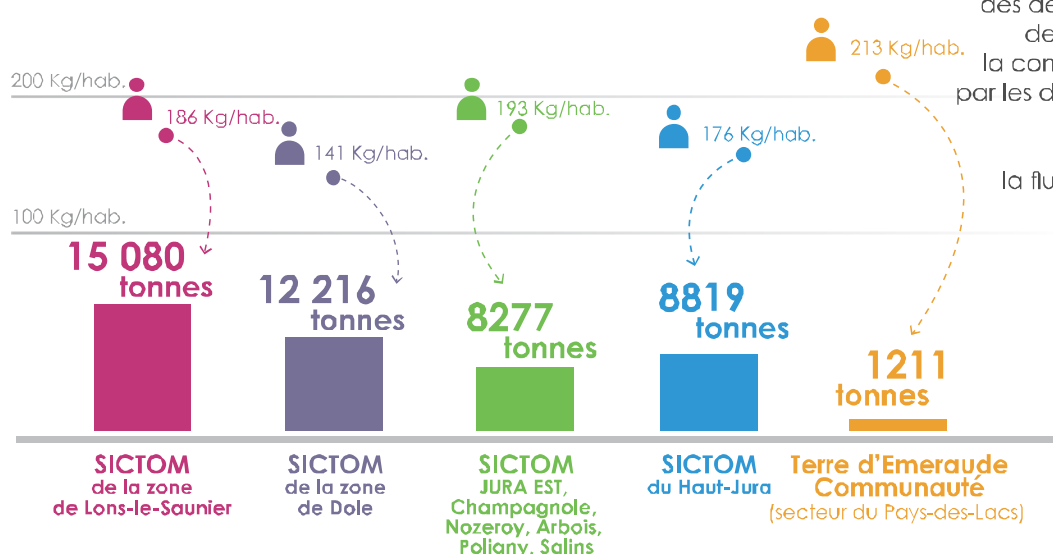


Bilan des déchèteries :



35 déchèteries dans le Jura

Les adhérents du SYDOM gèrent les déchèteries de leur territoire ainsi que la collecte du papier en point d'apport volontaire, le cas échéant. Une partie des déchets verts du SICTOM de la zone de Dole est directement dirigée vers la compostière de Brevans sans transiter par les déchèteries. **Les tonnages indiqués ne tiennent pas compte du verre et des gravats** ainsi que de la fluctuation estivale pour les Kg/hab.



TOTAL :
45 603 tonnes

=171 Kg/hab.

Les principaux déchets acceptés :



Bois



Ampoules



Gros DEEE



BTP



Déchets verts



Cartons



DDS



Gravats



Articles de loisirs



Jeux-jouets



Bricolage thermique



Métaux



Mobilier Literie



Petits DEEE



Piles



Pneus



Textiles

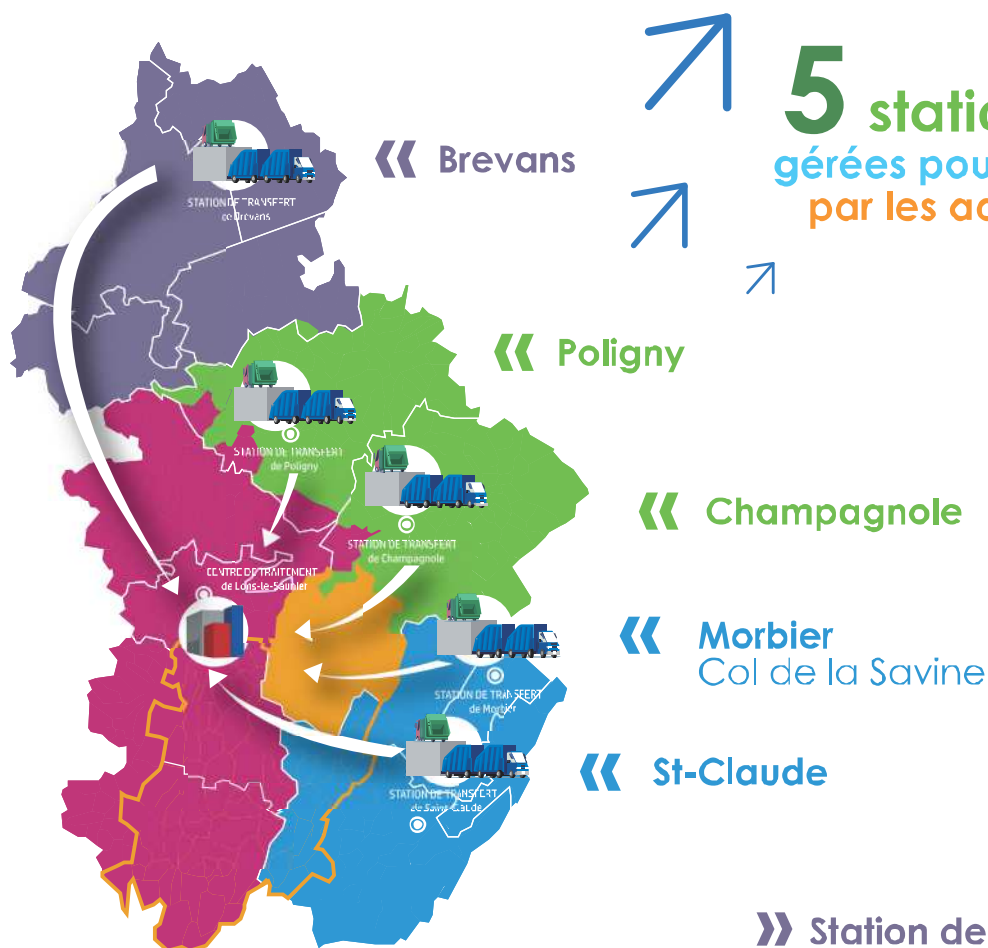


Réutilisation Réemploi





Les stations de transfert



5 stations de transfert
gérées pour le compte du SYDOM
par les adhérents concernés

Grâce aux stations de transfert, la capacité des camions transportant les déchets est doublée pour les secteurs les plus éloignés du centre de traitement (CDTOM) situé à Lons-le-Saunier, limitant ainsi les émissions de Gaz à Effet de Serre (GES).

» Station de transfert de BREVANS

- BAC DE TRI : 3810 tonnes
- BAC GRIS (OMR) : 14 526 tonnes

» Station de transfert de MORBIER-LA SAVINE

- BAC DE TRI : 1158 tonnes
- BAC GRIS (OMR) : 4389 tonnes

» Station de transfert de POLIGNY

- BAC DE TRI : 1204 tonnes
- BAC GRIS (OMR) : 3507 tonnes

» Station de transfert de ST-CLAUDE

- BAC DE TRI : 1450 tonnes
- BAC GRIS (OMR) : 5610 tonnes

» Station de transfert de CHAMPAGNOLE

- BAC DE TRI : 1217 tonnes
- BAC GRIS(OMR) : 3272 tonnes



Le tri pour recyclage



PRIX DU TRI DES RECYCLABLES :

- De bonne qualité : 32,5 €/tonne
- De qualité moyenne : 65 €/tonne
- De mauvaise qualité : 97,5 €/tonne



TOUS LES EMBALLAGES DANS LE BAC DE TRI !

LE TRI + SIMPLE



Le centre de tri est exploité par la société SUEZ qui sous-traite le tri manuel au Groupe DEMAIN Environnement.

13 990 tonnes issues de la collecte sélective des jurassiens (bac de tri) **= 52 Kg/hab.**

ISO 9001 QUALITÉ

ISO 14 001 ENVIRONNEMENT

ISO 45 001 MANAGEMENT DE LA SANTÉ ET DE LA SÉCURITÉ AU TRAVAIL

ISO 50 001 MANAGEMENT DE L'ÉNERGIE



PAPIER 3580 t.
NORSKE-SKOG de Colbey (88),
GEM DOUBS (25) et RECYCJO (69),
WEPA GREENFIELD (02)

+

Papier conteneurs PAV 1139 t.

Papier déchèterie + écoles + assos 2127 t.

6846 t. (TOTAL papiers)



ELA 218 t.
(brique alimentaire)
LUCART SAS
Laval-sur-Vallée (88)

+

Carton déchèterie 2503 t.

Carton ressourcerie (OASIS+ALCG) 1107 t.

6632 t. (TOTAL cartons)



CARTON 3022 t.
GEM DOUBS, Novillars (25)

+



ACIER 464 t.
de collecte sélective
ARCELOR MITTAL (59)

+

Acier incinéré UVE 1182 t.

1646 t. (TOTAL acier)



ALUMINIUM 53 t.
de collecte sélective
A-FIMET (60)

+

Aluminium incinéré UVE 113 t.

166 t. (TOTAL aluminium)



DEEE 52 t.
prélevés sur les erreurs de tri
et locaux OASIS
GROUPE DEMAIN (39)

+

DEEE (déchèteries
+ OASIS) 1890 t.

1942 t. (TOTAL DEEE)



REFUS 4004 t.



Alerte sur les erreurs de tri :
15 Kg/hab.



PET clair 688 t.
VALORPLAST



FLUX DÉVELOPPEMENT 422 t.
(dont PET coloré)
VALORPLAST / CITEO



PEHD-PP 494 t.
VALORPLAST



FILMS PLASTIQUE 584 t.
VALORPLAST / CITEO

Collectes sélectives Jura :	13 990 t.
CA3B (Grand Bourg Agglomération)	6649 t.
SIVOM du Louhannais	2150 t.
SICED Bresse Nord	1420 t.
Rives de l'Ain - Pays de Cerdon	733 t.
Haut-Bugey Agglomération	593 t.
CC Bresse et Saône	927 t.
Groupe Demain	40 t.
Campings SUEZ	2 t.
Suez (Restauration rapide)	0.44 t.

+

COLLECTIVITÉS
CLIENTES DU SYDOM :
11 545 t.

+

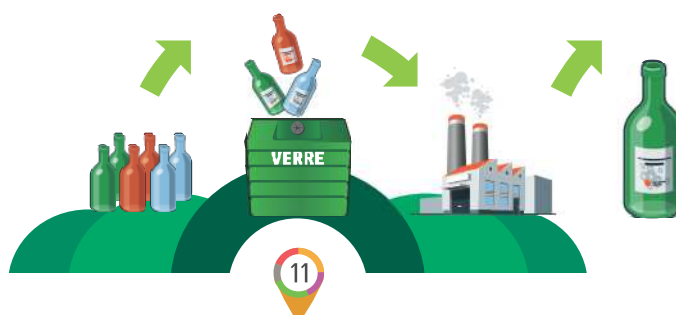
CLIENTS SUEZ :
969,5 t.

TOTAL :

25 504,5 t.



Verre 12 038 t.
VERALLIA
Chalon-sur-Saône (71)



Le verre
est recyclable
à 100% et à l'infini
sans perte de qualité !



Traitement des OMR

(Ordures Ménagères Résiduelles)



Un geste
en + :
LE COMPOSTAGE
= 30%
de biodéchets
récupérables !

45 590
tonnes

de déchets résiduels **collectés**

via les bacs gris
des jurassiens

=171
Kg/hab.

3664 tonnes
de fines organiques
compostées
par Lelédy compost

43 541 tonnes
ont été incinérées

à Lons-le-Saunier

(dont refus de tri CDT = 1655 t.

dont tonnes extérieures : Pontarlier 87 t.
+ Haut-Bugey 17 t.

dont 46 t. MNU = Médicaments Non Utilisés)



TOTAL

sur la disponibilité
de l'installation et les moyens
de traitement :

47 395
tonnes
traitées

(dont 190 t. de stock présent
dans la fosse au 1^{er} janvier 2024)

**TRAITEMENT
DES ORDURES MÉNAGÈRES :**
130 € /tonne

JURALIA

L'Unité de Valorisation Énergétique
est exploitée par la société JURALIA, filiale de VEOLIA.

**ISO
9001
QUALITÉ**

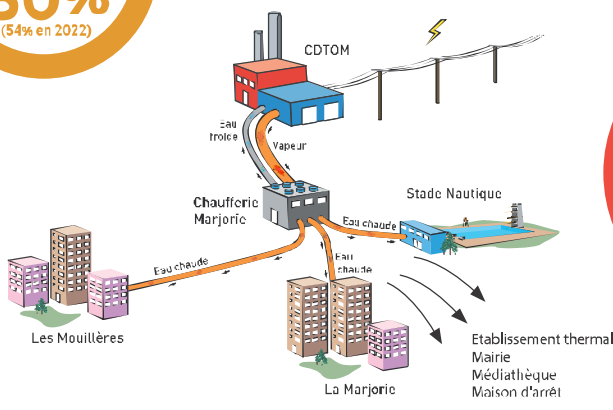
**ISO
14 001
ENVIRONNEMENT**

**ISO
45 001
MANAGEMENT
DE LA SANTÉ ET
DE LA SÉCURITÉ
AU TRAVAIL**

**ISO
50 001
MANAGEMENT
DE L'ÉNERGIE**

Performance
énergétique
calculée :
80%
(54% en 2022)

La valorisation énergétique :



Energie
dégagée :
120 698
MWh

► dont **51 138 MWh**
d'énergie valorisée, soit :

25 130 MWh « thermiques »
(vapeur vendue au réseau
de chaleur de Lons-le-Saunier)
> 13 267 MWh en 2022

15 059 MWh chauffage au CDTOM
> 7547 MWh en 2022

10 949 MWh « électriques »
(électricité vendue à EDF)
> 1531 MWh en 2022

12



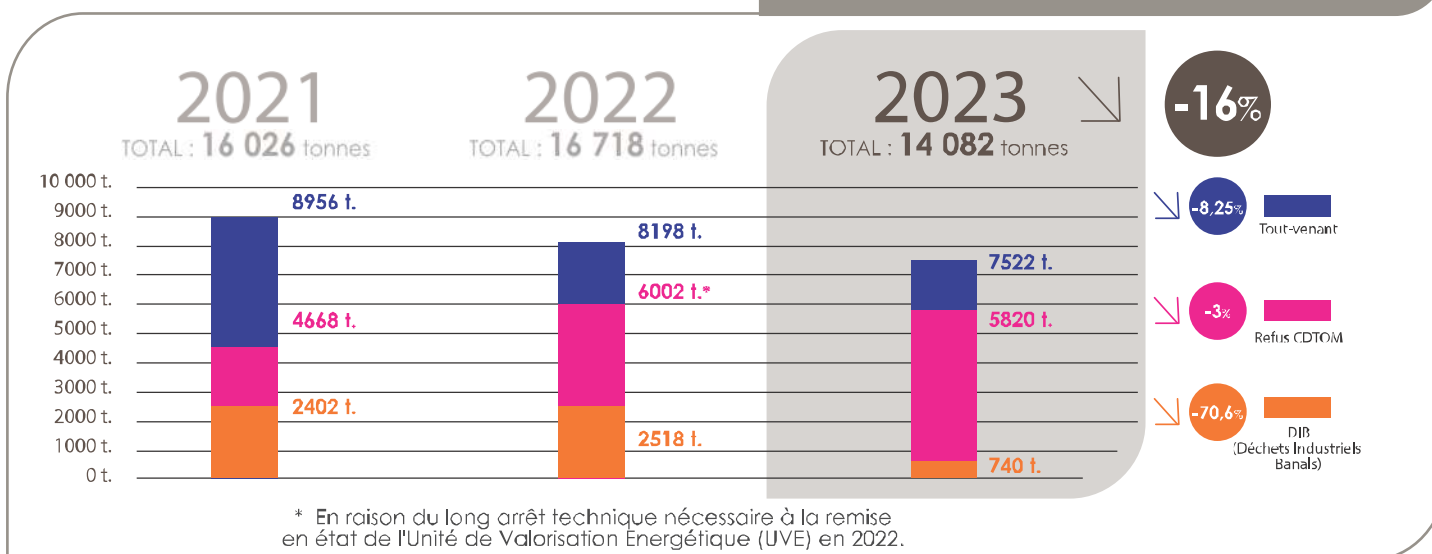
Le centre de stockage



Le Centre de Stockage du Jura (CSJ) est une Installation de stockage de déchets non dangereux (ISDND). Installation classée pour la protection de l'environnement (ICPE) soumise à autorisation et au contrôle de l'Etat, c'est l'un des derniers maillons de la chaîne de traitement des déchets ménagers et assimilés du Jura. Le site a ouvert en avril 1998.

Le 12 juin 2023 un incendie est survenu notre site de Courlaoux. La bonne coordination des équipes du SYDOM avec les Sapeurs Pompiers du Jura ont permis une maîtrise rapide de l'incendie et ont limité les dégâts sans porter atteinte aux protections environnementales du casier impacté. Le site a pu reprendre une exploitation normale dès la semaine suivante.

TONNAGES DE DÉCHETS ENTRANTS EN 2023 :



TRAVAUX RÉALISÉS

Installation d'une **centrale photovoltaïque** sur les casiers fermés (opérationnelle en 2024).



EAUX DE RUISSELLEMENT

89 169 m³ d'eaux de ruissellement collectées et rejetées au milieu naturel en 2023. Rejets conformes aux prescriptions de l'Arrêté Préfectoral.

TRAITEMENT DES LIXIVIATS

5958 m³ évacués pour traitement à la station d'épuration SETEO à St-Appolinaire.
1519 m³ traités in situ par l'évapo-concentrateur.
25,38 m³ concentrats évacués vers EDIB à Dijon.

GESTION DU BIOGAZ

811 040 nm³ de biogaz captés et **valorisés à 58%** dans l'unité de valorisation.

TOTAL DES ARRÊTS DE L'UNITÉ EN 2023 : 1887 heures notamment suite à une liaison internet intermittente et des fuites sur l'échangeur.



MÂCHEFERS

2401 tonnes sortantes de mâchefers après maturation issus de l'Unité de Valorisation Énergétique (UVE) sont valorisés en technique routière sur la plateforme d'affinage indépendamment des autres déchets ultimes.

PAPIERS COLLECTÉS EN APPORT VOLONTAIRE

(écoles - SYDOM - Groupe Demain)

1800 tonnes entrantes en 2023.

1820 tonnes transportées pour recyclage à la papeterie NORSKE-SKOG de Golbey (88).

Transitent par le Centre de Stockage avant retraitement.

Le bilan comptable de l'exercice



1 LE FONCTIONNEMENT



Compte administratif - exercice 2023

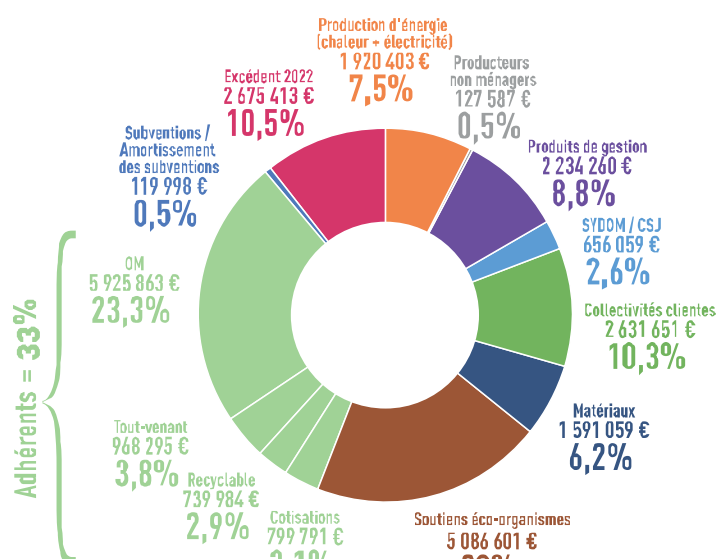
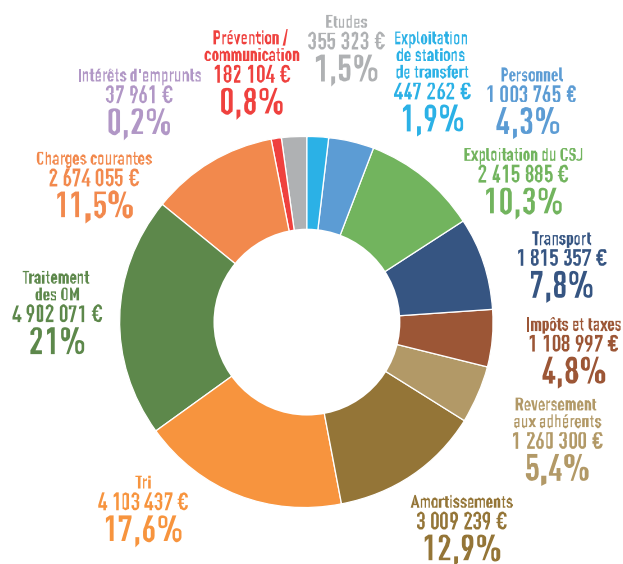
NB : dépenses et recettes de l'exercice uniquement.



Dépenses Totales
23 315 756 €



Recettes Totales
25 476 965 €



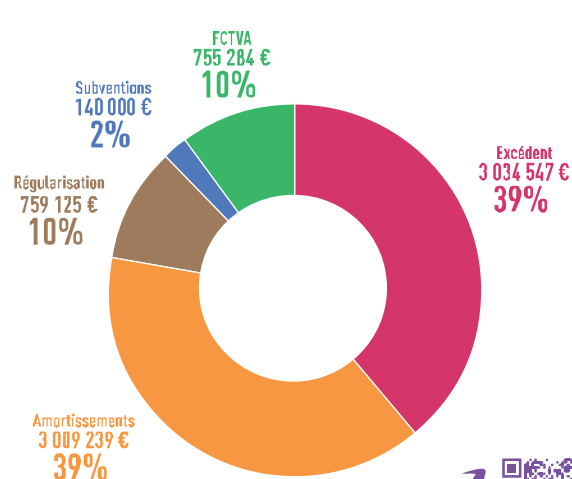
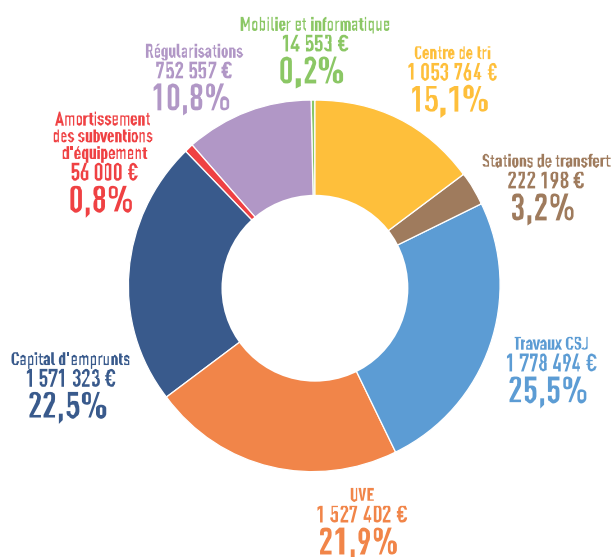
2 LES INVESTISSEMENTS



Dépenses Totales
6 976 292 €



Recettes Totales
7 698 195 €



+ d'infos ?

Pour consulter notre bilan détaillé :

Le compte administratif détaillé du SYDOM du Jura est disponible sur simple demande !

PRINCIPALES PRESTATIONS 2023



d'un montant supérieur à 500 000 € :

	PRESTATAIRE	Montant TTC	Evolution 2023/2022
Exploitation de l'UVE	JURALIA (filiale de VEOLIA)	4 687 950 €	-
Exploitation du Centre de tri	SUEZ (titulaire)	2 357 210 €	+5 % ⁽¹⁾
Exploitation du Centre de tri	DEMAIN ENVIRONNEMENT (sous-traitant)	1 592 837 €	-13 % ⁽¹⁾
Transporteur principal	MAUFFREY	538 192 €	-37 %
Collecte du verre	MINERIS	517 558 €	+10 %

(1) Exploitation du centre de tri : nouveau marché 2020-2024, nouvelle répartition titulaire/sous-traitant

d'un montant compris entre
100 000 et 500 000 € :

Traitement des lixiviats	SETEO	471 142 €	+13 %
Traitement des fines organiques	LEEDY Compost	458 331 €	-35 %
Collecte du verre	SICTOM de Dole	188 664 €	-4 %
Traitement des REFIOM	SARPI MINERAL	163 504 €	-
Exploitation Station de transfert de Brevans	SICTOM de Dole	159 905 €	-1 %
Exploitation stations de transfert de Champagnole et Poligny	SICTOM Jura Est, Champagnole, Nozeroy, Arbois, Poligny, Solins	138 064 €	+18 %
Exploitation stations de transfert de La Savine et St-Claude	SICTOM du Haut-Jura	109 499 €	0 %

TOTAL DES CHARGES À CARACTÈRE GÉNÉRAL

11 382 856 €

RECETTES DES COLLECTIVITÉS CLIENTES DU CENTRE DE TRI

Evolution
2023/2022



Agglomération de Bourg-en-Bresse	1 370 789 €	+20 %
SMET 71	867 835 €	-
CC Rives de l'Ain - Pays du Cerdon	142 896 €	+36 %
Haut-Bugey Agglomération	124 024 €	+29 %
SIVOM du Louhannais	36 268 €	-92 %



SOUTIENS DES ECO-ORGANISMES

OBJET

Montant
perçu

Evolution
2023/2022

CITEO (emballages et papier)	Tous soutiens confondus	4 974 806 €	+6 % ⁽²⁾
OCAD3E - Ecosystem (déchets électriques et électroniques)	Soutien DEEE	196 121 €	+13 % ⁽³⁾
ECODDS (déchets diffus spécifiques)	Soutien DDS	26 007 €	-7 %
ECO TLC - Refashion (textiles, linges et chaussures)	Soutien TLC	17 351 €	-0,3 %
Eco-Mobilier (éléments d'ameublement)	-	500 €	+102 %

(2) CITEO : rectification comptable

(3) OCAD3E : rectification comptable

DES QUESTIONS SUR :



Les tournées
de collecte,
les déchèteries,
les bacs ?



Contactez
votre service de COLLECTE :



▶ SICTOM de la zone de Lons-le-Saunier

13, ZAC Les Toupes - 39570 Montmorot
Tél. : 03 84 86 16 16
accueil@sictomlons.fr

• DÉCHÈTERIES :

ARINTHOD - BEAUFORT - BLETTERANS - CHAUMERGY
DOMBLANS - MESSIA-SUR-SORNE - ORGELET - PERRIGNY
SAINT-AMOUR - SAINT-JULIEN - SELLIERES

• RESSOURCERIE :

OASIS : LONS-LE-SAUNIER, SAINT-AMOUR

www.sictom-lons-le-saunier.fr

▶ Terre d'Émeraude Communauté (à partir de juin 2020 pour la partie de l'ex-Communauté de Communes du Pays des Lacs)

Siège : 4, chemin du Quart - 39270 Orgelet
Info collecte : 12, rue Saint Roch
39130 Clairvaux-Les-Lacs
Tél. : 03 84 25 88 42
dechets@terredemeraude.fr

• DÉCHÈTERIE :

CLAIRVAUX-LES-LACS (BOISSIA)

• RESSOURCERIE :

RECYCLERIE PETITE MONTAGNE : ARINTHOD, ORGELET

www.collecte-terredemeraude.fr



▶ SICTOM de la zone de Dole

22, allée du bois - 39100 Brevans
Tél. : 03 84 82 56 19
contact@sictomdole.fr

• DÉCHÈTERIES :

BREVANS - CHAUSSIN - DAMPIERRE - DOLE
MONTMIREY-LE-CHÂTEAU - MONT-SOUS-VAUDREY
SAINT-AUBIN - SALIGNY - TAVAX - VILLERS-FARLAY

• RESSOURCERIES :

ALCG : DOLE / COOP'AGIR (INTERFRINGE) : DOLE

www.sictomdole.fr

▶ SICTOM Jura Est, Champagnole, Nozeroy, Arbois, Poligny, Salins

3, rue Victor Bérard
39300 Champagnole
Tél. : 03 84 52 06 64
contact@sictomjuraest.fr

• DÉCHÈTERIES :

ARBOIS - BRACON - CHAMPAGNOLE
MIGNOVILLARD - POLIGNY - FONCINE-LE-HAUT

• RESSOURCERIES :

ALCG : CHAMPAGNOLE - POLIGNY

www.sictom-juraest.fr

▶ SICTOM du Haut-Jura

2, chemin de la soule, ZI plan d'acier
39200 Saint-Claude
Tél. : 03 84 45 52 98
sictom-du-haut-jura@sictomhautjura.fr

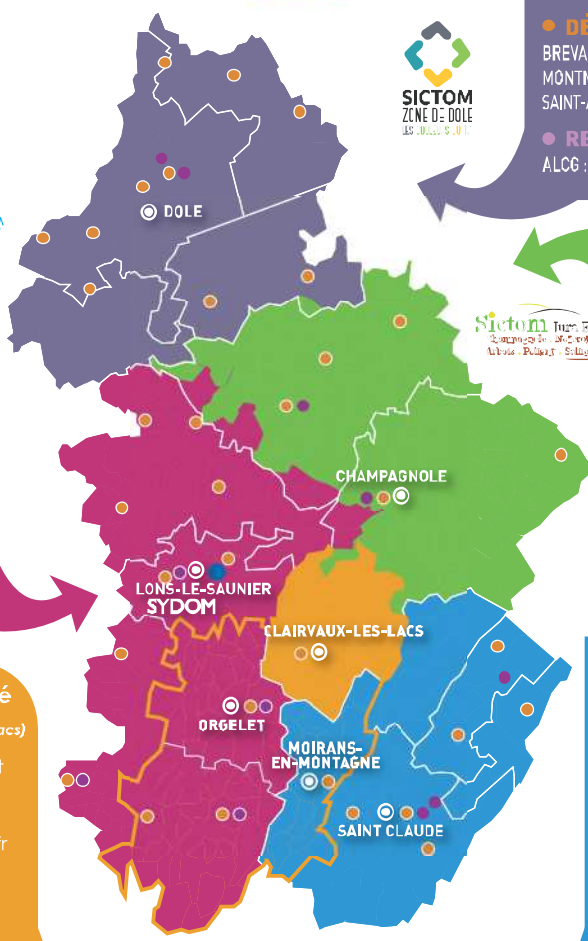
• DÉCHÈTERIES :

LES ROUSSES - LONGCHAUMUIS - MOIRANS-EN-MONTAGNE
MORBIER - SAINT-CLAUDE - SAINT-LUPICIN - SEPTMONCEL

• RESSOURCERIES :

ALCG : MORBIER
ASSOCIATION SAINT-MICHEL LE HAUT, EMMAÛS : SAINT-CLAUDE

www.sictomhautjura.fr



DES QUESTIONS SUR :



Le traitement,
le tri, la prévention
des déchets, les visites,
les animations ?



Centre Départemental de Traitement des Ordures Ménagères (CDTOM)

350, rue René Maire - Zone Industrielle
39000 LONS-LE-SAUNIER
Tél. 03 84 47 44 41
E-Mail : info@letri.com



LE TRI
+ FACILE



Contactez
votre syndicat
de TRAITEMENT,
le SYDOM du Jura :



Scannez-moi !



Sur notre site, que de ressources !



www.letri.com